



# **GUIDE DES PRATIQUES ECO-RESPONSABLES**



**Cofinancé par  
l'Union européenne**





# SOMMAIRE

## PAGE 4

### **Le projet SEMVA**

Introduction  
Les principaux livrables du projet  
La construction de ce guide

## PAGE 8

### **Nos pratiques éco-responsables**

Au sein du projet SEMVA  
Au SPUC Roller (France)  
A l'école de Sutești (Roumanie)  
A l'association Aux couleurs du DEBA (France)

## PAGE 36

### **Développement durable et éducation**

Les Objectifs de Développement Durable des Nations Unies  
Les ODD et l'éducation  
Le Pacte vert pour l'Europe : un cadre stratégique pour la transition écologique  
Le Pacte vert pour l'Europe : un enjeu éducatif  
Le guide GreenComp : Le cadre européen des compétences en matière de durabilité

## PAGE 53

### **Les pratiques éco-responsables dans le programme Erasmus+**

La transition écologique sur le web  
La charte éco-geste Erasmus+  
Le guide EvalUE  
Guide de la transition écologique dans le programme Erasmus+  
Le Guide Green Erasmus  
Tkit 13 Durabilité et travail jeunesse

## PAGE 64

### **Adopter une démarche éco-responsable**

Green Square Training Materials  
Toolkit on Green Soft Skills"  
Kit eGreen pour les professionnels de la formation  
Guide des événements éco-responsables  
La checklist pour devenir une entreprise éco-responsable  
Référentiel général de l'éco-conception des services numériques

## PAGE 76

**Annexe 1 :** Le questionnaire des pratiques éco-responsables dans nos structures  
**Annexe 2 :** Notre démarche éco-responsable détaillée  
**Annexe 3 :** Les résultats de notre analyse SWOT  
**Annexe 4 :** La grille d'évaluation de nos pratiques éco-responsables dans le projet SEMVA





# Le projet SEMVA

Ce guide a été construit avec tous les partenaires ayant participé à ce projet Erasmus + du secteur de l'éducation scolaire et intitulé "Sport et Education : Mêmes Valeurs" (SEMVA).

**Coordinateur du projet :** SPUC Roller (France )

**Partenaires :** Scoala Gimnaziala (Roumanie)  
Aux Couleurs du Deba (France)

## **Auteur-e-s (par ordre alphabétique)**

GLOTIN Noëllie

MARTINEZ Marie-Claude

NAKIB Yasmina-Délila

VLADESCU Ion

VLADESCU Madalina

ZAMFIR Melania

Correction en roumain : ZAMFIR Melania

Correction en anglais : VLADESCU Madalina

Conception graphique et mise en page : NAKIB Yasmina-Délila

**Pessac - France - Juin 2025**

© AUX COULEURS DU DEBA - SCOALA GIMNAZIALA - SPUC ROLLER





# Le projet SEMVA

## Introduction

Porté par Erasmus+, SEMVA propose une approche innovante pour enseigner des valeurs citoyennes, européennes et environnementales. En intégrant les escape games dans les pratiques éducatives, ce projet offre aux enseignants et aux professionnels de l'éducation un outil concret et ludique pour favoriser les apprentissages.

## Un ensemble d'outils pédagogiques complémentaires

SEMVA ne se limite pas à l'utilisation des escape games, il met également à disposition **des ressources pratiques** permettant de développer des compétences essentielles en :

- **Ingénierie pédagogique**, avec des méthodes pour concevoir des activités éducatives adaptées.
- **Construction d'activités d'apprentissage**, en lien avec les compétences clés de l'Union européenne et les référentiels scolaires.
- **Approche ludique**, associant jeux et apprentissages pour renforcer l'engagement des élèves.
- Mise en place d'une **démarche éco-responsable**, appliquée tout au long du projet.







# Le projet SEMVA

## Les principaux livrables du projet

### Un guide pédagogique en trois tomes

- **Tome 1** : Articulation des **8 compétences clés** de l'UE avec les programmes scolaires en France et en Roumanie.
- **Tome 2** : Sélection de **ressources éducatives** (vidéos thématiques) à utiliser en amont des escape games pour préparer les élèves aux défis.
- **Tome 3** : Ensemble des **escape games**, incluant les **cartes épreuves** et le **livret de l'animateur**.

### Ce guide des pratiques éco-responsables

Ce guide détaille notre **démarche de travail**, les **actions mises en place dans nos structures**, ainsi qu'un **résumé de nombreuses ressources** utiles pour intégrer des pratiques durables dans les projets éducatifs.

### Un site web dédié

Le site du projet permet de :

- Découvrir en détail **les objectifs et les partenaires** impliqués.
- Accéder aux **ressources pédagogiques** développées.
- Suivre les **activités réalisées avec les enfants**.
- Lire les **articles publiés** sur les réseaux sociaux et sur la plateforme **EPALE** (Espace européen de l'éducation et de la formation).

Grâce à ces outils, SEMVA offre un cadre pédagogique structuré, évolutif et accessible, pour accompagner les acteurs de l'éducation dans leurs pratiques et favoriser une transmission efficace des valeurs citoyennes et environnementales.





# Le projet SEMVA

## La construction de ce guide

Face aux défis environnementaux actuels, il est essentiel d'intégrer des pratiques éco-responsables dans nos structures éducatives, qu'elles relèvent de l'éducation formelle ou non formelle.

Ce guide est le fruit d'une réflexion collective visant à améliorer nos pratiques et à mieux intégrer la dimension écologique dans nos activités.

## Une démarche collective et structurée

Notre point de départ a été un constat simple : aucun des partenaires impliqués dans ce projet n'avait encore mis en place une véritable stratégie éco-responsable. L'opportunité offerte par SEMVA nous a permis d'explorer cette thématique en profondeur et d'élaborer une approche globale, à la fois à l'échelle de nos structures (micro) et dans une vision plus large (macro).

Nous avons ainsi défini une stratégie basée sur plusieurs axes :

- **Identifier et partager nos pratiques éco-responsables** afin de fournir des exemples concrets et inspirants.
- **Répertorier et synthétiser les ressources utiles** pour accompagner toute personne ou structure souhaitant adopter une démarche similaire.
- **Analyser les différentes dimensions du projet** (gestion, communication, événements, activités pédagogiques) pour y intégrer les principes du développement durable.

Toutefois, nous avons rapidement constaté que classer les pratiques par type d'activité engendrait de nombreux doublons. De plus, nos lectures ont révélé que chaque auteur propose une organisation différente des enjeux environnementaux. Nous avons donc choisi une approche combinant **expériences concrètes et recommandations issues de nos recherches**, afin d'offrir un outil pratique et accessible à tous.





# La construction de ce guide

## Un classement adapté pour une meilleure lisibilité

L'abondance des ressources disponibles nous a amenés à chercher un mode de présentation pertinent. Plutôt qu'un classement thématique strict, nous avons opté pour **une organisation par niveau territorial** :

- **Ressources européennes**, produites par les institutions de l'Union européenne, les agences Erasmus+ ou encore des porteurs de projets à l'échelle continentale.
- **Ressources nationales**, issues d'acteurs publics (ministères, agences environnementales, collectivités) et privés (entreprises, associations...).

Chaque ressource est accessible via un lien web, bien que leur disponibilité linguistique varie selon les documents. En revanche, tous les résumés que nous avons produits sont disponibles dans les langues du projet.

## Un guide moderne et accessible

Pour optimiser la présentation des ressources, nous avons utilisé l'intelligence artificielle afin de générer des synthèses, puis une application d'infographie pour rendre ces contenus plus attractifs.

Au fil des pages, vous découvrirez ainsi :

- **Les initiatives éco-responsables mises en place dans nos structures**, qui pourront servir d'exemples concrets à reproduire.
- **Une sélection de lectures et ressources clés**, pour vous aider à intégrer durablement des pratiques éco-responsables dans votre organisation.

Ce guide se veut avant tout **pratique et directement applicable**, afin que chacun puisse, à son échelle, contribuer à un avenir plus durable.





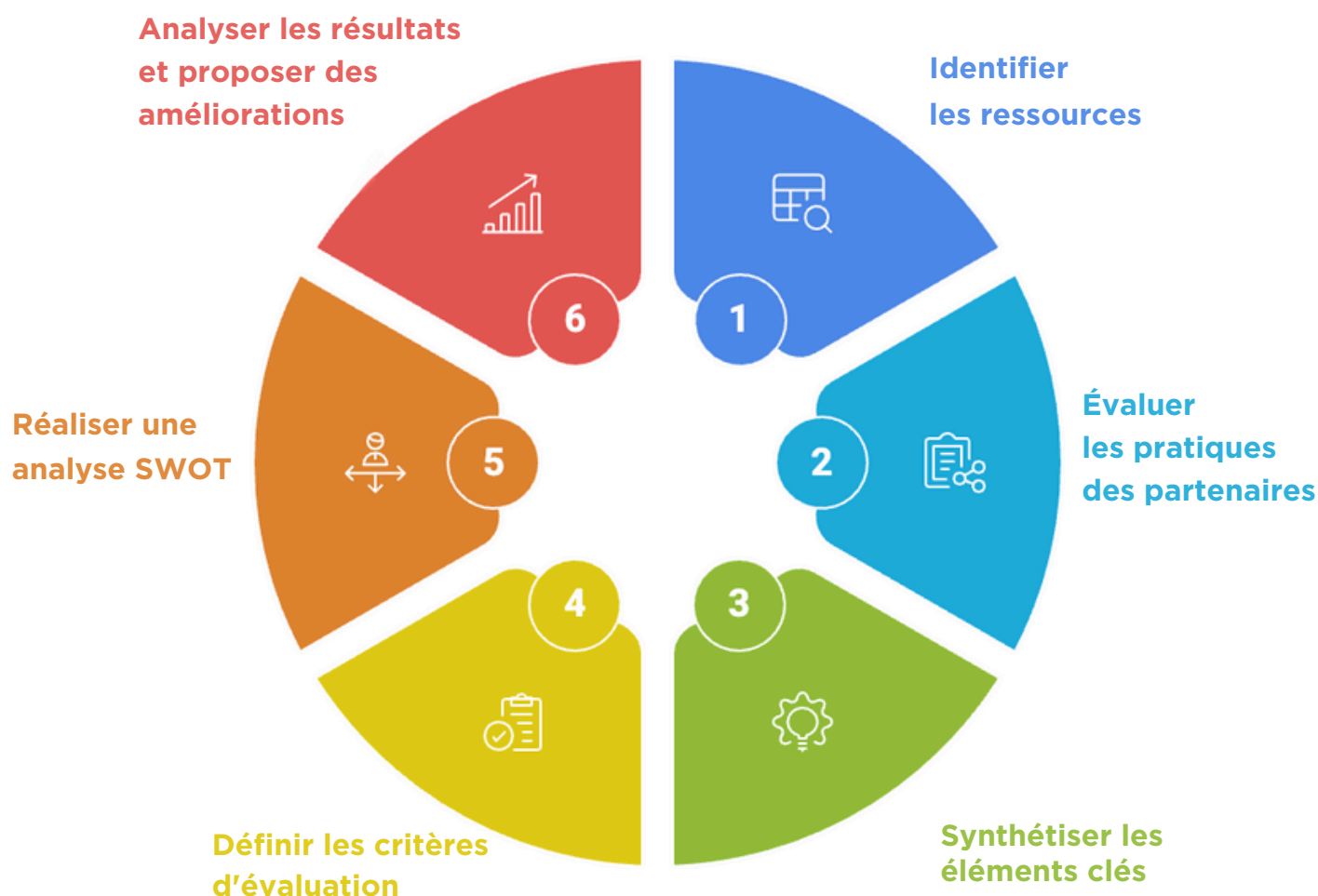
# Nos pratiques éco-responsables

## Au sein du projet SEMVA

### Notre démarche éco-responsable

Dans le cadre de notre engagement en faveur d'une approche plus durable, nous avons suivi un processus en plusieurs étapes pour intégrer l'éco-responsabilité au sein de notre projet.

#### Cycle d'amélioration de l'éco-responsabilité







# Nos pratiques éco-responsables

## Les résultats de l'analyse de nos pratiques éco-responsables

La grille d'évaluation est consultable en annexe 4.

### Résultats clés de la stratégie globale



#### Stratégie formalisée

Peu de structures ont une stratégie formalisée



#### Ressources spécialisées

La consultation de ressources spécialisées reste marginale



#### Sensibilisation des enfants

La sensibilisation des enfants est intégrée



#### Charte éco-responsable

La charte éco-responsable est rarement mise en œuvre



### Résultats des pratiques de gestion des déchets

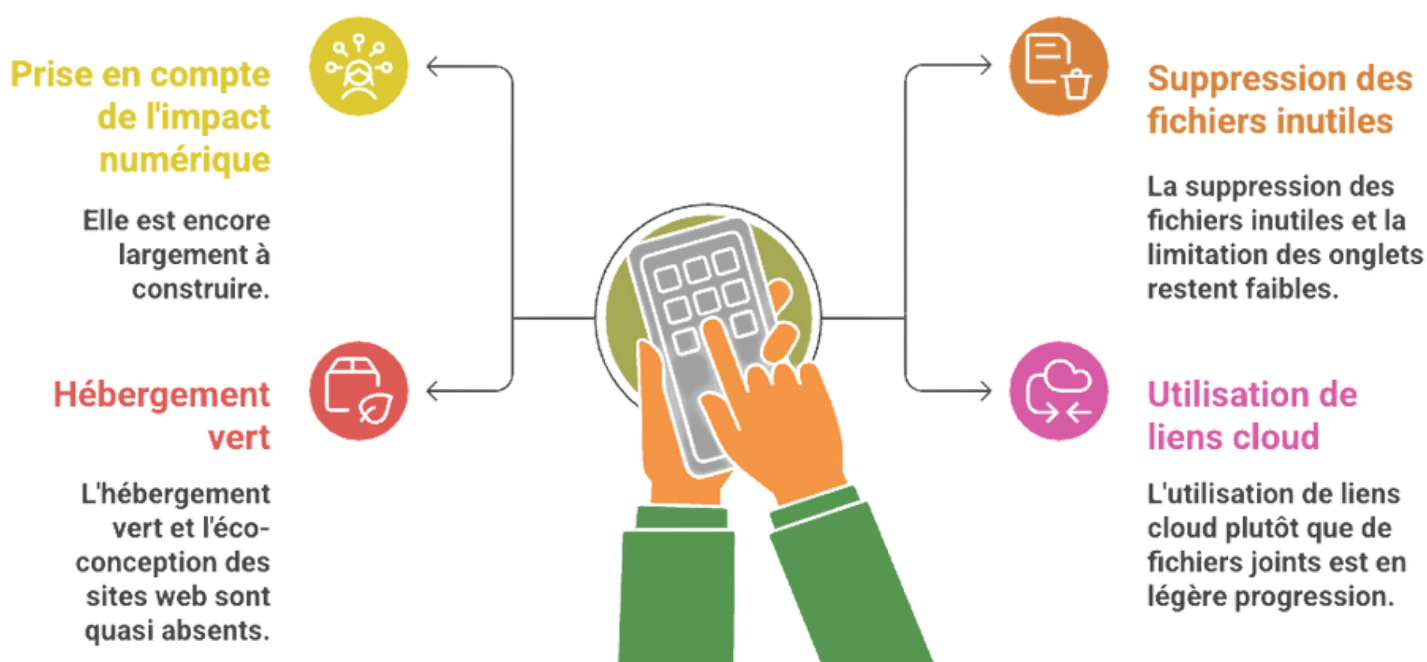




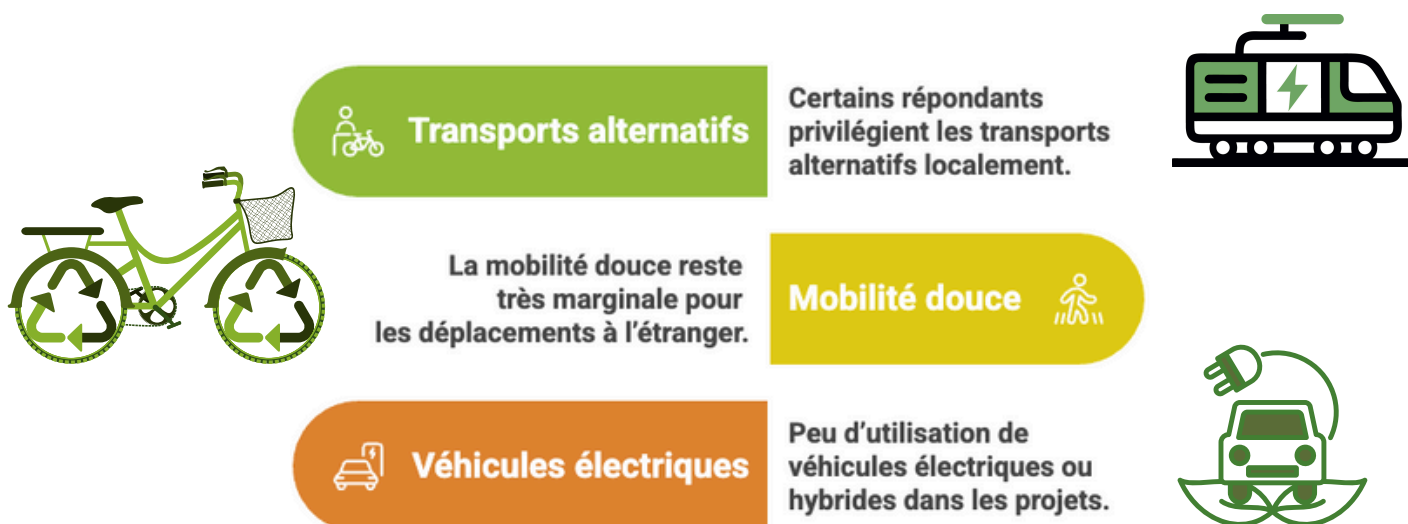
# Nos pratiques éco-responsables

## Les résultats de l'analyse de nos pratiques éco-responsables

### Résultats des pratiques numériques responsables



### Résultats de la mobilité durable

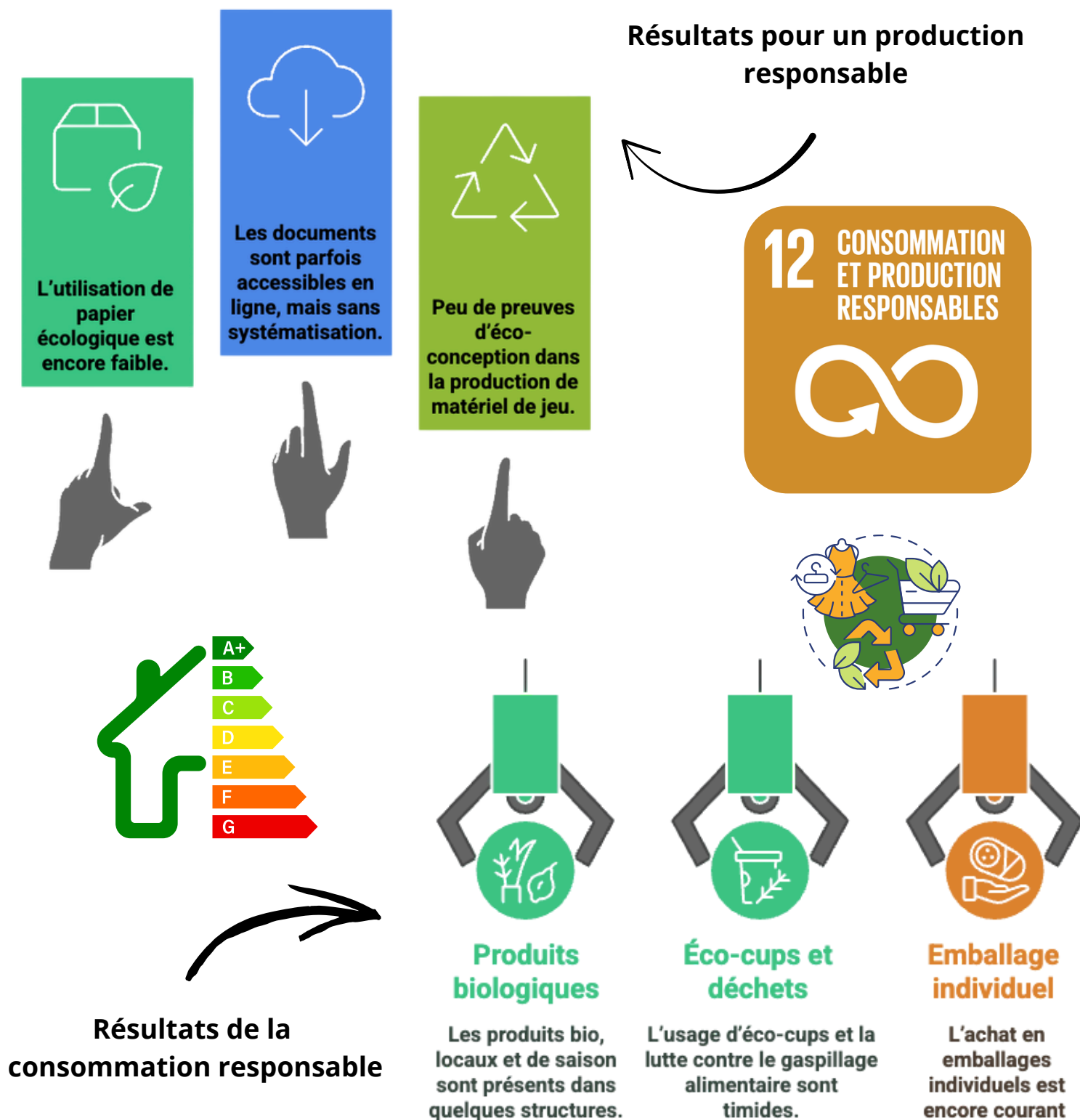






# Nos pratiques éco-responsables

## Les résultats de l'analyse de nos pratiques éco-responsables

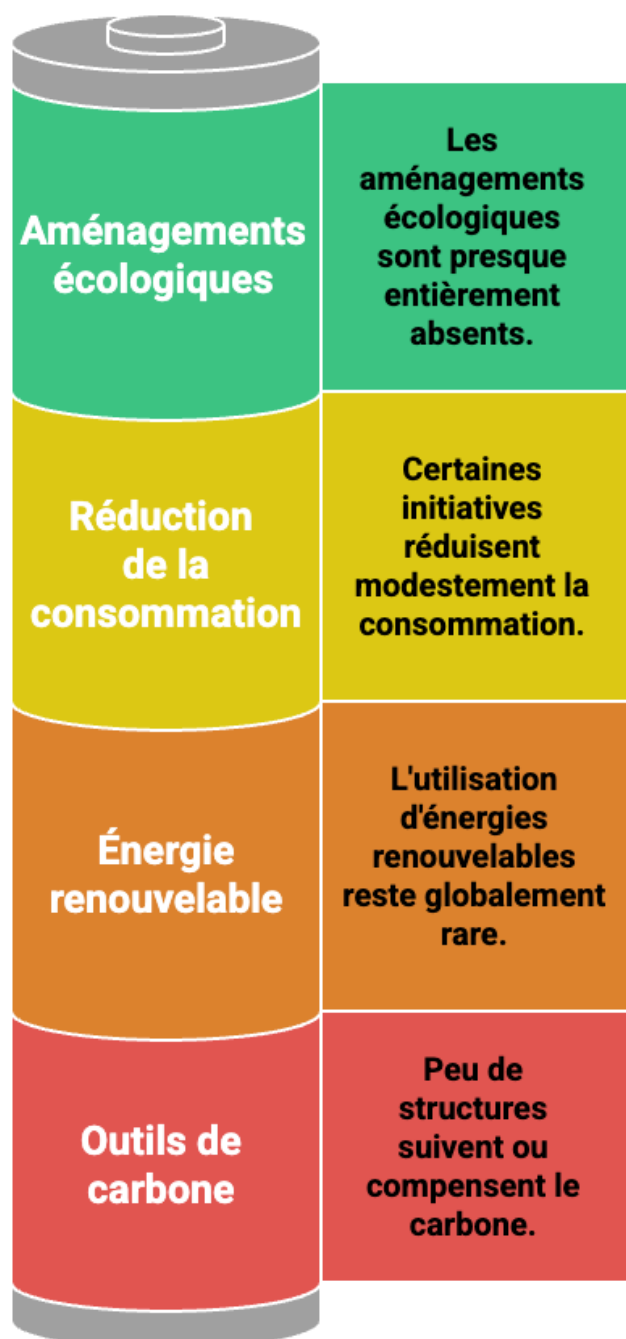




# Nos pratiques éco-responsables

## Les résultats de l'analyse de nos pratiques éco-responsables

### Les résultats de la gestion des ressources et de l'énergie







# Nos pratiques éco-responsables

## Les résultats de l'analyse SWOT de notre consortium européen

Les résultats détaillés de l'analyse SWOT pour le consortium et pour chaque partenaire est consultable en annexe 3.

**Selon vous, dans le cadre du projet SEMVA, quelles sont nos forces, nos faiblesses, nos opportunités et nos menaces pour construire une stratégie de bonnes pratiques éco-responsables ?**

### Forces communes

#### Engagement initial

Les trois entités montrent un engagement clair à intégrer l'éco-responsabilité. Cela se fait à différents niveaux de formalisation.

**Actions concrètes**  
Le tri sélectif, les éco-cups, la réparation de matériel, les ateliers DD et les achats responsables sont déjà engagés.

**Accès aux ressources**  
Un bon usage des ressources en ligne, des partenaires spécialisés et des programmes européens est évident.

**Collaboration d'adaptation**  
La flexibilité organisationnelle, la mutualisation des efforts et la diversité des publics sont tous engagés.

**Manque de structuration stratégique**



**Manque de continuité**



**Faiblesses de l'Éco-responsabilité**



**Connaissances et sensibilisation limitées**



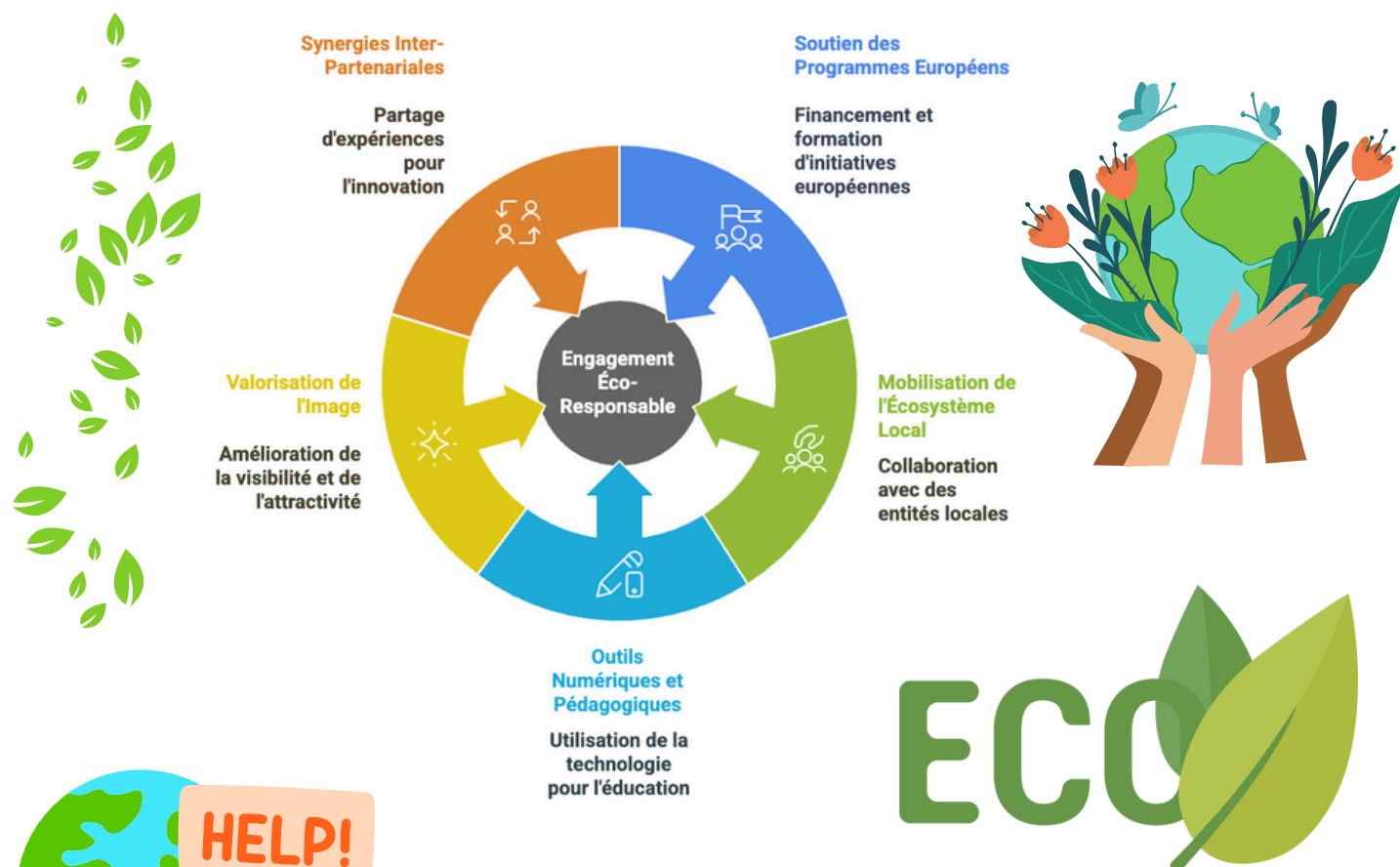
**Contraintes logistiques et matérielles**



# Nos pratiques éco-responsables

## Les résultats de l'analyse SWOT de notre consortium européen

### Opportunités pour l'Engagement Éco-Responsable



### Menaces et Risques Communs en Développement Durable







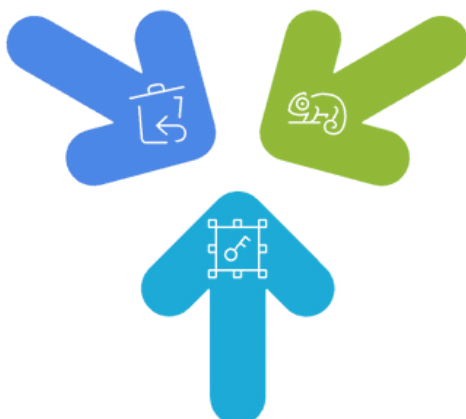
# Nos pratiques éco-responsables

## Les résultats de l'analyse SWOT au SPUC Roller (France)

### Les forces

#### Actions concrètes

Initiatives pratiques pour réduire l'impact environnemental



#### Adaptation

La capacité du club à s'ajuster aux besoins environnementaux



#### Accès aux ressources

Utilisation efficace des ressources et de l'expertise



### Les faiblesses

#### Manque de structure

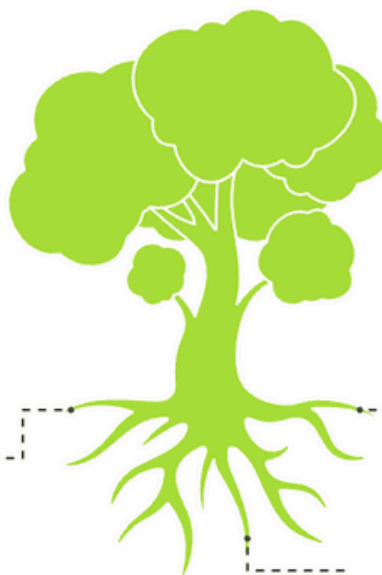
L'éco-responsabilité n'est pas une habitude quotidienne.

#### Connaissances limitées

Le manque de formation freine les actions de sensibilisation efficaces.

#### Contraintes logistiques

Le non-appropriation limite les actions d'optimisation de la consommation d'énergie.





# Nos pratiques éco-responsables

## Les résultats de l'analyse SWOT au SPUC Roller (France)

### Les opportunités



#### Synergies Européennes

Collaboration avec des projets européens pour l'inspiration et les meilleures pratiques.



#### Mobilisation Locale

Engagement des acteurs locaux pour le soutien et le développement des compétences.



#### Réflexion Stratégique

Planification à long terme pour ancrer la transformation durable.



#### Accès aux Ressources

Utilisation des ressources disponibles pour l'éducation et l'innovation.



#### Actions Concrètes

Mise en œuvre d'initiatives pratiques pour la durabilité.

### Les menaces







# Nos pratiques éco-responsables

## Le SPUC Roller (France)

### Contexte et état des lieux

Le club SPUC Roller a engagé une réflexion sur l'éco-responsabilité en intégrant plusieurs actions concrètes dans son fonctionnement. Cette démarche vise à sensibiliser les joueurs, les encadrants et les spectateurs aux enjeux du développement durable à travers des pratiques éco-responsables et des événements dédiés.

**Les principaux impacts environnementaux** du club concernent :

- **La consommation de papier** : réduction grâce à la numérisation des informations et à l'utilisation de papier recyclé en recto-verso.
- **Les équipements et fournitures** : achat de matériel plus durable et écologique.
- **La mobilité** : incitation au covoiturage et à l'usage des transports collectifs (minibus).
- **L'alimentation** : achat de produits bio et locaux pour la buvette et la restauration.





# Nos pratiques éco-responsables

## Le SPUC Roller (France)

### Contexte et état des lieux

#### La sensibilisation des adhérents et bénévoles est un axe clé du projet :

- Organisation d'une réunion semestrielle pour évaluer l'évolution des pratiques.
- Formation sur les principes du développement durable.
- Affichage et distribution de guides de bonnes pratiques sur le lieu de pratique.
- Intégration d'une démarche environnementale dans l'organisation des événements.
- Sensibilisation des éducateurs et licenciés autour de cinq thématiques :
  - Santé et hygiène de vie
  - Esprit sportif et arbitrage
  - Engagement citoyen
  - Égalité des chances
  - Écologie

#### Le club est également engagé dans des partenariats pour structurer sa démarche :

- Participation à un programme de soutien du Conseil Régional.
- Lancement d'un concours "Roller Green" (dessins, quiz et pratiques sportives en lien avec le développement durable).
- Création d'un T-shirt "Roller Green" pour valoriser l'engagement des membres.



# Nos pratiques éco-responsables

## Le SPUC Roller (France)

### Actions mises en place

Le club a adopté une approche pragmatique en mettant en œuvre plusieurs initiatives visant à réduire son empreinte environnementale :

#### Événements éco-responsables

- Organisation de soirées “Roller Green” intergénérationnelles (1 par trimestre).
- Installation d’un stand pédagogique “Roller Green” lors des matchs à domicile.

#### Réduction des déchets et gestion responsable des ressources

- Suppression des canettes et utilisation d’éco-cups pour la buvette.
- Achat d’une machine à laver les verres à cycle ultra-court pour réduire la consommation d’eau.
- Approvisionnement local et bio pour la restauration.
- Mise en place de points de tri sélectif sur tous les événements

#### Mobilité durable et collaborations locales

- Sensibilisation au covoiturage et location de minibus pour les déplacements des équipes.
- Collaboration avec l’AMAP\* Terre d’Adèles pour l’approvisionnement en produits alimentaires.
- Partenariat avec un loueur de véhicules électriques (Profil Auto - Labaigt & Fils) pour réduire l’empreinte carbone des déplacements.

\***AMAP** : Association pour le **M**aintien de l’**A**griculture **P**aysanne





# Nos pratiques éco-responsables

## Le SPUC Roller (France)

### Formation et engagement des membres

- Séances pratiques mensuelles sur les écogestes appliqués au sport.
- Ateliers de sensibilisation lors des manifestations sportives (hockey, freestyle, trottinette).

### Résultats et perspectives

Grâce à ces actions, le club a observé des **résultats concrets** :

- **Diminution des déchets** : Les points de recyclage sont mieux utilisés.
- **Changement des habitudes de transport** :
  - De plus en plus d'adhérents viennent en vélo.
  - Adoption croissante du covoiturage et des transports collectifs.

Cependant **la plus grande difficulté** est la **résistance au changement**. Il est donc nécessaire de former d'abord les plus jeunes avant d'impliquer un public plus large.

### Prochaines étapes :

- Création d'un **label "Roller Green"**, validé par la fédération sportive.
- Mise en place d'un **cahier des charges environnemental**, signé par les organisateurs d'événements.
- Renforcement du suivi des actions à l'aide de questionnaires d'**évaluation** au début et à la fin de chaque saison.
- **Information/sensibilisation** pour modifier les habitudes des participants.

**L'éco-responsabilité dans un club sportif est possible et bénéfique. En combinant sensibilisation, formation et actions concrètes, il est possible de réduire son empreinte écologique tout en mobilisant les adhérents autour de valeurs durables.**

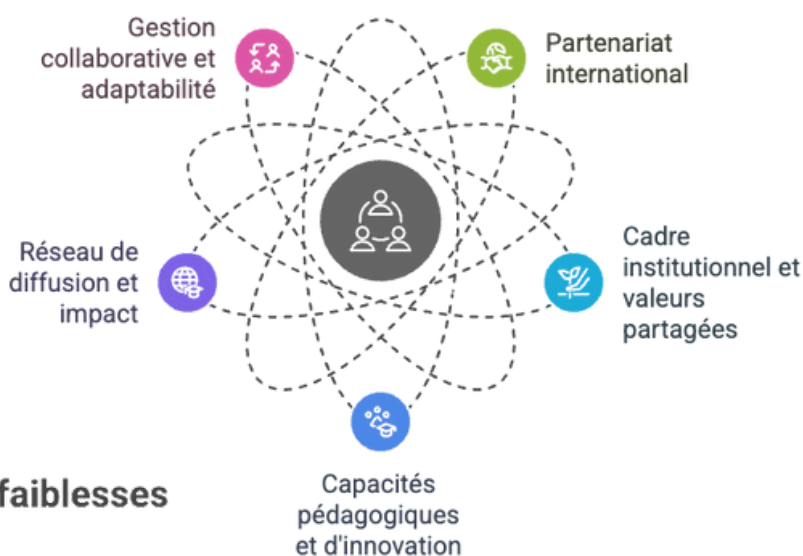


# Nos pratiques éco-responsables

## Les résultats de l'analyse SWOT à l'école de Sutesti (Roumanie)



### Les forces du projet



### Les faiblesses

#### Manque de formation des enseignants

Les enseignants ont besoin d'une formation spécialisée pour enseigner efficacement le développement durable.

#### Temps limité

Les emplois du temps chargés rendent difficile l'intégration des activités du projet.

#### Ressources pédagogiques limitées

Le manque de matériel éducatif localisé entrave l'apprentissage.

#### Manque de continuité

Les changements de personnel perturbent la dynamique du projet.

#### Faible soutien institutionnel

Le manque de soutien de l'administration entrave les initiatives environnementales.

#### Sensibilisation inégale

Les niveaux de sensibilisation variables affectent l'engagement collectif.

#### Contraintes budgétaires

Les budgets serrés limitent l'achat de matériel éco-responsable.



# Nos pratiques éco-responsables

## Les résultats de l'analyse SWOT à l'école de Sutesti (Roumanie)

### Les opportunités

#### Soutien Européen

Accès aux financements et aux formations grâce aux programmes européens.

#### Sensibilisation des Jeunes

Augmentation de la sensibilisation des élèves aux enjeux environnementaux.

#### Image de l'École

Amélioration de la réputation de l'école grâce à l'engagement environnemental.

#### Outils Pédagogiques

Développement et partage de ressources éducatives innovantes.



#### Partenariats avec les ONG

Collaboration avec des ONG locales pour des conseils et des ressources.

#### Outils Numériques

Utilisation d'outils numériques pour l'éducation à la durabilité.

#### Réseau d'Écoles Vertes

Création d'un réseau d'écoles partageant des pratiques écologiques.

### Les menaces

Non-Renouvellement des Financements

Manque de Soutien Institutionnel

Perte d'Intérêt

Budget Limité

Changements de Personnel

Résistance au Changement

Inégalités d'Accès







# Nos pratiques éco-responsables

## L'école de Sutești (Roumanie)

### Contexte et état des lieux

L'école de Sutești s'inscrit dans une démarche éco-responsable visant à promouvoir le développement durable et à sensibiliser la communauté scolaire aux enjeux environnementaux.

Consciente de son rôle dans la formation des citoyens de demain, l'école met en place une série d'initiatives visant à réduire son empreinte écologique et à inculquer aux élèves des habitudes respectueuses de l'environnement.

Ces actions s'appuient sur une approche éducative intégrée qui associe cours théoriques, activités pratiques et engagement collectif.

Le projet éco-responsable de l'école repose sur plusieurs axes majeurs : la gestion des déchets, la réduction de la consommation énergétique, l'éducation à l'environnement et la collaboration avec des partenaires extérieurs.

### Contexte et engagement environnemental

L'adoption d'une démarche éco-responsable à l'école de Sutești s'inscrit dans un contexte mondial de lutte contre le changement climatique et de préservation des ressources naturelles.

Face aux défis environnementaux actuels, l'établissement a décidé d'agir à son échelle pour favoriser des comportements plus durables et sensibiliser les élèves aux enjeux écologiques dès leur plus jeune âge.



# Nos pratiques éco-responsables

## L'école de Sutesti (Roumanie)

**L'engagement de l'école repose sur plusieurs principes fondamentaux :**

- **La réduction de l'empreinte écologique** : en optimisant l'utilisation des ressources et en réduisant la production de déchets.
- **L'éducation à l'environnement** : en intégrant des thématiques écologiques dans les enseignements et en développant des projets pédagogiques liés au développement durable.
- **L'implication de la communauté scolaire** : en encourageant les élèves, les enseignants et le personnel à adopter des gestes éco-responsables et en favorisant la coopération avec les parents et les acteurs locaux.

Grâce à cette démarche globale, l'école souhaite créer un cadre d'apprentissage propice à l'acquisition de valeurs et de pratiques durables qui pourront être appliquées au quotidien par les élèves et leur entourage.

## Actions mises en place

### Gestion des déchets

La gestion des déchets constitue un élément central de l'engagement écologique de l'école. Un système de tri sélectif a été mis en place avec des poubelles spécifiques pour les piles, électroniques, le papier, le plastique et le verre, installées dans les salles de classe et les espaces communs.

En complément, l'école organise régulièrement des campagnes de sensibilisation sur le recyclage et l'importance de la réduction des déchets. Des ateliers pédagogiques sont menés pour expliquer aux élèves comment trier correctement et quelles sont les conséquences des déchets mal gérés sur l'environnement.



# Nos pratiques éco-responsables

## L'école de Sutesti (Roumanie)

L'établissement a également mis en place des initiatives concrètes pour limiter l'utilisation de matériaux jetables, comme l'abandon progressif des bouteilles en plastique au profit des gourdes réutilisables et l'utilisation de fournitures scolaires recyclées ou recyclables.

### Économie d'énergie

Dans une démarche de réduction de la consommation énergétique, plusieurs mesures ont été adoptées :

- **Optimisation de l'éclairage** : remplacement progressif des ampoules classiques par des ampoules LED à faible consommation et sensibilisation des élèves et enseignants à l'extinction des lumières inutiles.
- **Maîtrise du chauffage** : régulation de la température des salles pour éviter les gaspillages d'énergie et installation de dispositifs permettant de limiter la surconsommation.
- **Utilisation d'appareils économes** : remplacement progressif des équipements électriques par des modèles plus performants et moins énergivores.

Ces efforts permettent de réduire la facture énergétique de l'établissement tout en sensibilisant les élèves aux bonnes pratiques en matière d'économie d'énergie.







# Nos pratiques éco-responsables

## L'école de Sutești (Roumanie)

### Sensibilisation des élèves

L'éducation à l'environnement est intégrée dans les programmes scolaires à travers diverses activités pédagogiques et participatives :

- **Ateliers et conférences** : intervention de spécialistes de l'environnement pour sensibiliser les élèves aux enjeux du développement durable.
- **Projets éducatifs** : l'entretien du petit parc et du verger par les élèves afin de les initier à l'agriculture biologique et aux cycles naturels.
- **Sorties et actions concrètes** : participation à des campagnes de nettoyage des espaces verts locaux et organisation de journées écologiques.

Ces initiatives permettent aux élèves de développer une conscience écologique et de devenir des acteurs engagés dans la préservation de leur environnement.

### Partenariats et implication communautaire

L'école de Sutești collabore avec des **associations locales**, des municipalités et d'**autres établissements scolaires** pour renforcer l'impact de ses actions. Ces partenariats permettent d'obtenir des ressources supplémentaires et d'élargir le champ des initiatives mises en place.

Des événements tels que la « **Journée de l'environnement** » sont organisés, impliquant **les familles des élèves et la communauté locale**.

Cette coopération favorise une sensibilisation collective et encourage l'adoption de comportements éco-responsables au-delà du cadre scolaire.



# Nos pratiques éco-responsables

## L'école de Sutesti (Roumanie)

### Résultats et impacts

Les actions mises en œuvre ont permis de constater plusieurs avancées positives :

- **Une amélioration du tri et du recyclage des déchets**, avec une réduction significative du volume de déchets non triés.
- **Une diminution de la consommation énergétique**, grâce aux efforts collectifs en matière d'éclairage et de chauffage.
- **Une meilleure sensibilisation des élèves et du personnel**, se traduisant par des habitudes plus respectueuses de l'environnement.

L'impact dépasse le cadre scolaire, puisque **les élèves appliquent également ces bonnes pratiques à la maison et dans leur communauté.**

### Défis et perspectives

Malgré les progrès réalisés, plusieurs défis restent à relever :

- **L'amélioration des infrastructures écologiques**, en utilisant les panneaux solaires déjà existants et l'optimisation des bâtiments pour réduire leur consommation énergétique.
- **Le renforcement des actions de sensibilisation**, pour maintenir l'engagement des élèves sur le long terme.
- **Le développement de nouveaux projets écologiques**, comme l'introduction de repas bio ou la mise en place d'un programme de compostage.

L'école envisage également de **renforcer ses collaborations** avec des partenaires extérieurs et de **participer à des programmes européens** dédiés à l'éducation au développement durable.



## Nos pratiques éco-responsables

### L'école de Sutești (Roumanie)

**L'engagement de l'école de Sutești en faveur de l'éco-responsabilité témoigne d'une volonté forte de former les élèves aux enjeux environnementaux et de les préparer à adopter des comportements durables.**

**Grâce à des actions concrètes et une mobilisation collective, l'établissement réussit à réduire son impact écologique tout en sensibilisant la jeune génération aux défis climatiques.**

**En poursuivant ses efforts et en intégrant de nouvelles initiatives, l'école ambitionne de devenir un modèle d'établissement durable et responsable, inspirant d'autres écoles à suivre la même voie.**







# Nos pratiques éco-responsables

## Les résultats de l'analyse SWOT à Aux couleurs du DEBA (France)

### Les forces



#### Capacité d'Adaptation

La capacité de l'association à s'adapter et à structurer des plans d'action efficaces.



#### Accès aux Ressources

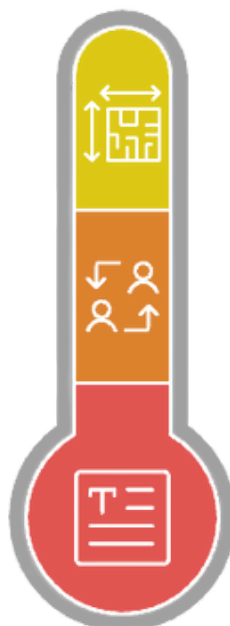
La capacité de l'association à accéder à des ressources et à une expertise pertinentes.



#### Actions Concrètes

Les actions pratiques que l'association a déjà mises en œuvre.

### Les faiblesses



#### Problèmes logistiques

L'absence d'espace dédié limite l'optimisation

#### Déficit de connaissances

L'absence de formation freine l'appropriation du sujet

#### Manque de structuration

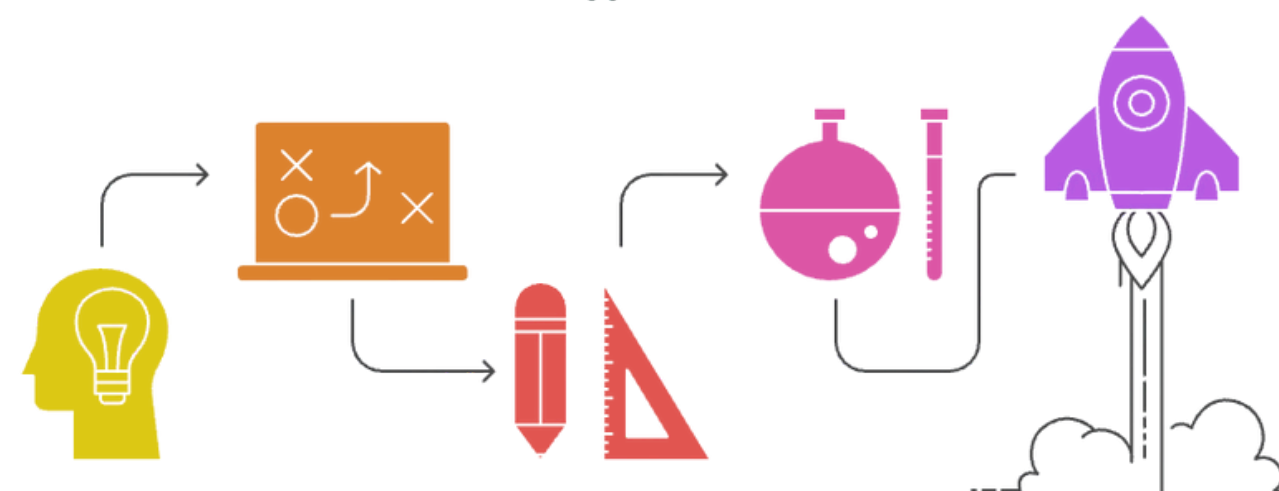
L'éco-responsabilité n'est pas une priorité stratégique



# Nos pratiques éco-responsables

## Les résultats de l'analyse SWOT à Aux couleurs du DEBA (France)

### Les opportunités



#### Actions Initiales

Des étapes concrètes sont en place

#### Tirer parti des synergies

Capitaliser sur les thèmes des projets européens

#### Mobiliser l'écosystème

Engager les acteurs locaux pour le soutien

#### Réflexion Stratégique

Construire un plan d'action pluriannuel

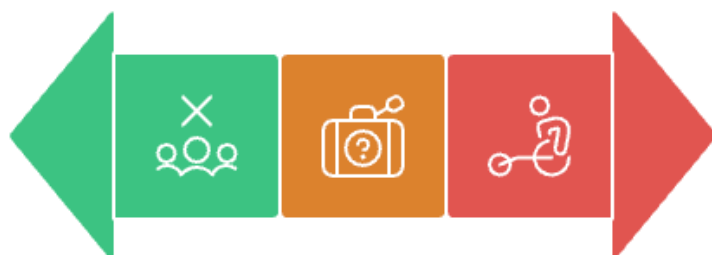
#### Accéder aux ressources

Utiliser le web, les partenaires, les programmes

### Les menaces

#### Coûts financiers

Nécessite un soutien externe pour être mis en œuvre

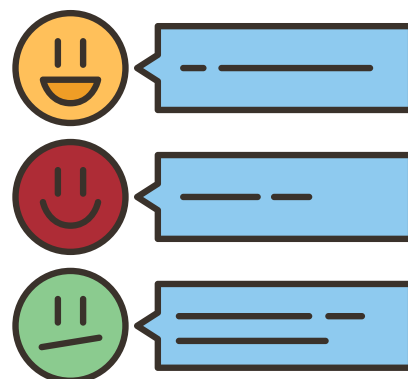


#### Manque d'intérêt

Freine la dynamique en raison d'une faible priorisation

#### Besoins d'accessibilité

Le transport alternatif n'est pas adapté aux personnes handicapées





# Nos pratiques éco-responsables

## L'association Aux couleurs du DEBA (France)

### Contexte et état des lieux

#### Réflexion sur l'éco-responsabilité

L'association a amorcé une réflexion sur l'éco-responsabilité, bien qu'aucune stratégie spécifique ne soit actuellement en place. L'absence de local dédié limite les possibilités d'action en matière de gestion des ressources et d'optimisation énergétique.

Toutefois, des efforts sont réalisés lorsque cela est possible, notamment à travers l'achat de produits éco-responsables, malgré leur coût parfois élevé. Un tri sélectif des déchets (papier, carton, plastique) est mis en place, ainsi qu'un compost. En revanche, le tri du verre n'est pas systématique.

Dans le cadre des activités extérieures, l'association s'adapte aux dispositifs de tri en vigueur dans les locaux mis à disposition par ses partenaires, notamment les municipalités ou autres acteurs publics.





# Nos pratiques éco-responsables

## L'association Aux couleurs du DEBA (France)

### Principaux impacts environnementaux

Les activités de l'association génèrent plusieurs impacts environnementaux :

- **Déplacements** : La mobilité des participants, souvent en situation de handicap, nécessite parfois l'utilisation de taxis. Les transports en commun sont privilégiés lorsque cela est possible, mais les membres de l'équipe et les participants utilisent majoritairement leur véhicule personnel, notamment pour transporter du matériel. À l'international, l'avion reste le principal mode de déplacement en raison de sa rapidité et de son confort, bien que l'association ait déjà expérimenté des voyages en bus ou en train, jugés trop éprouvants pour le public concerné.
- **Matériel et ressources** : L'association privilégie parfois du matériel pédagogique certifié éco-responsable (ex. : imprimé avec le label « Imprim'Vert »), mais le critère du coût reste prioritaire sur celui du mode de production.
- **Sensibilisation des membres** : À ce jour, la sensibilisation aux pratiques durables n'est pas une priorité de l'association, bien que celle-ci reconnaisse leur importance.
- **Partenariats et labels** : L'association ne bénéficie d'aucun label spécifique et collabore avec des partenaires dont l'engagement en matière d'éco-responsabilité varie.







# Nos pratiques éco-responsables

## L'association Aux couleurs du DEBA (France)

### Actions mises en place

#### Initiatives pour réduire l'impact écologique

L'association met en œuvre plusieurs actions pour limiter son empreinte environnementale :

- **Achats responsables** : Privilégier des fournisseurs nationaux et locaux, lorsque cela est financièrement accessible, quitte à supporter un surcoût.
- **Soutien aux démarches de labellisation** : l'association accompagne d'autres structures dans la constitution de dossiers de labellisation auprès des institutions (ex : le lycée Daguin à Mérignac).
- **Sensibilisation au développement durable** : Depuis cette année, l'association organise des ateliers sur le développement durable dans le cadre du programme Erasmus+. Elle collabore également avec des partenaires spécialisés qui sensibilisent les participants via des outils ludiques comme le théâtre et la vidéo.

#### Éducation au développement durable

Le développement durable est progressivement intégré aux contenus pédagogiques à travers :

- **Des ateliers thématiques** dans le cadre des actions Erasmus+
- **L'intervention de partenaires experts** en sensibilisation environnementale
- **Un accompagnement progressif des publics** vers des pratiques plus responsables



# Nos pratiques éco-responsables

## L'association Aux couleurs du DEBA (France)

### Actions mises en place

#### Mobilité durable

L'association laisse aux participants le choix du mode de transport en fonction de leurs besoins et contraintes. Lorsque cela est possible, elle encourage :

- **Le covoiturage pour les trajets courts**
- **L'utilisation des transports en commun**
- **L'organisation d'événements en ligne** pour limiter les déplacements

#### Sensibilisation et formation des membres

Bien que des actions soient en place, l'association n'a pas encore formalisé de politique structurée en matière d'éco-responsabilité. Toutefois, certaines initiatives émergent à travers les projets européens et collaborations locales.

### Résultats et perspectives

#### Bénéfices observés

Les premiers impacts positifs des actions engagées incluent :

- Une prise de conscience croissante de la nécessité d'agir
- Une volonté d'intégrer progressivement des pratiques plus durables
- Une dynamique impulsée par les projets internationaux, qui poussent à évoluer.





# Nos pratiques éco-responsables

## L'association Aux couleurs du DEBA (France)

### Difficultés rencontrées

Les principaux freins à la mise en place d'une politique éco-responsable sont :

- Le manque de priorisation de ce sujet par rapport aux autres missions de l'association.
- Les contraintes financières qui limitent les achats durables.
- L'adaptation aux besoins spécifiques des publics accompagnés (mobilité, accessibilité).

### Objectifs à court et moyen terme

L'association souhaite structurer davantage son engagement en s'inspirant de son approche en faveur de l'inclusion. Les prochaines étapes incluent :

- L'élaboration d'une politique éco-responsable claire et cohérente
- La réalisation d'une analyse SWOT pour identifier les forces et axes d'amélioration
- La mise en place d'un plan d'action structuré, avec un calendrier (Gantt) et des indicateurs de suivi
- L'évaluation de l'impact des initiatives via des critères précis et mesurables, avec une formalisation prévue d'ici 2026.

**L'association est consciente des défis liés à l'éco-responsabilité et entame un processus d'évolution progressive. Les premières actions mises en place, bien qu'encore modestes, témoignent d'une volonté d'amélioration continue. L'enjeu des prochaines années sera de structurer ces efforts en une politique globale et intégrée, à l'image de son engagement en faveur de l'inclusion.**



# Développement durable et éducation

## Les Objectifs de Développement Durable des Nations Unies

Les Objectifs de Développement Durable (ODD), adoptés par les Nations Unies, constituent un **appel universel à l'action** pour éradiquer la pauvreté, protéger la planète et assurer la prospérité pour tous d'ici 2030.

**Ces 17 objectifs interconnectés** abordent des défis mondiaux tels que la pauvreté, les inégalités, le climat, la dégradation environnementale, la prospérité, la paix et la justice.

Chaque ODD possède des cibles spécifiques à atteindre, reconnaissant que mettre fin à la pauvreté et aux autres privations doit aller de pair avec **des stratégies favorisant la croissance économique, répondant à une série de besoins sociaux** (éducation, santé, protection sociale, opportunités d'emploi) **tout en luttant contre le changement climatique et en préservant l'environnement.**

## OBJECTIFS DE DÉVELOPPEMENT DURABLE







# Développement durable et éducation

## Les ODD et l'éducation

**Les Objectifs de Développement Durable (ODD)**, adoptés en 2015 par l'ONU, constituent une feuille de route mondiale pour **mettre fin à la pauvreté, protéger la planète et garantir la prospérité pour tous d'ici 2030**. Ils concernent tous les acteurs de la société, y compris **les enseignants, les animateurs et les familles**, qui jouent un rôle clé dans la sensibilisation et la mise en œuvre de ces objectifs au quotidien.

### Pourquoi les ODD sont-ils importants pour l'éducation ?

Les 17 ODD sont interconnectés et visent à améliorer la vie des générations actuelles et futures. L'éducation joue un rôle central dans leur succès, car elle permet de :

- **Sensibiliser les enfants et les jeunes** aux défis mondiaux (climat, inégalités, justice sociale).
- **Former des citoyens** engagés et responsables.
- **Encourager des actions concrètes** dans les écoles, les familles et les activités périscolaires.

### Où trouver des ressources et outils pédagogiques sur les ODD ?

- **ONU Développement Durable :**  
<https://www.un.org/sustainabledevelopment/fr/>
- **Éducation nationale** (France) – Ressources ODD :  
<https://eduscol.education.fr/>
- **UNESCO** – Éducation au développement durable :  
<https://en.unesco.org/themes/education-sustainable-development>
- **Jeux et activités pédagogiques :**  
<https://worldslargestlesson.globalgoals.org/>

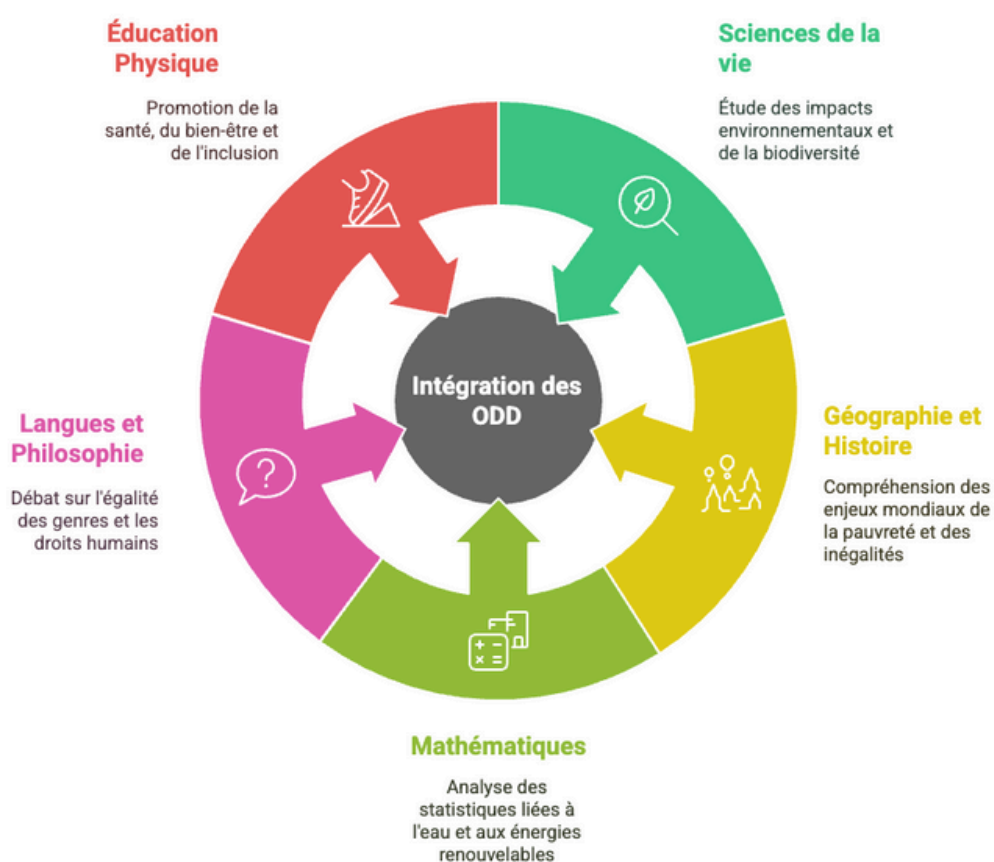


# Développement durable et éducation

## Les ODD et l'éducation

### Comment intégrer les ODD en classe ?

Intégration des ODD dans l'éducation



Activités en Classe pour la Durabilité

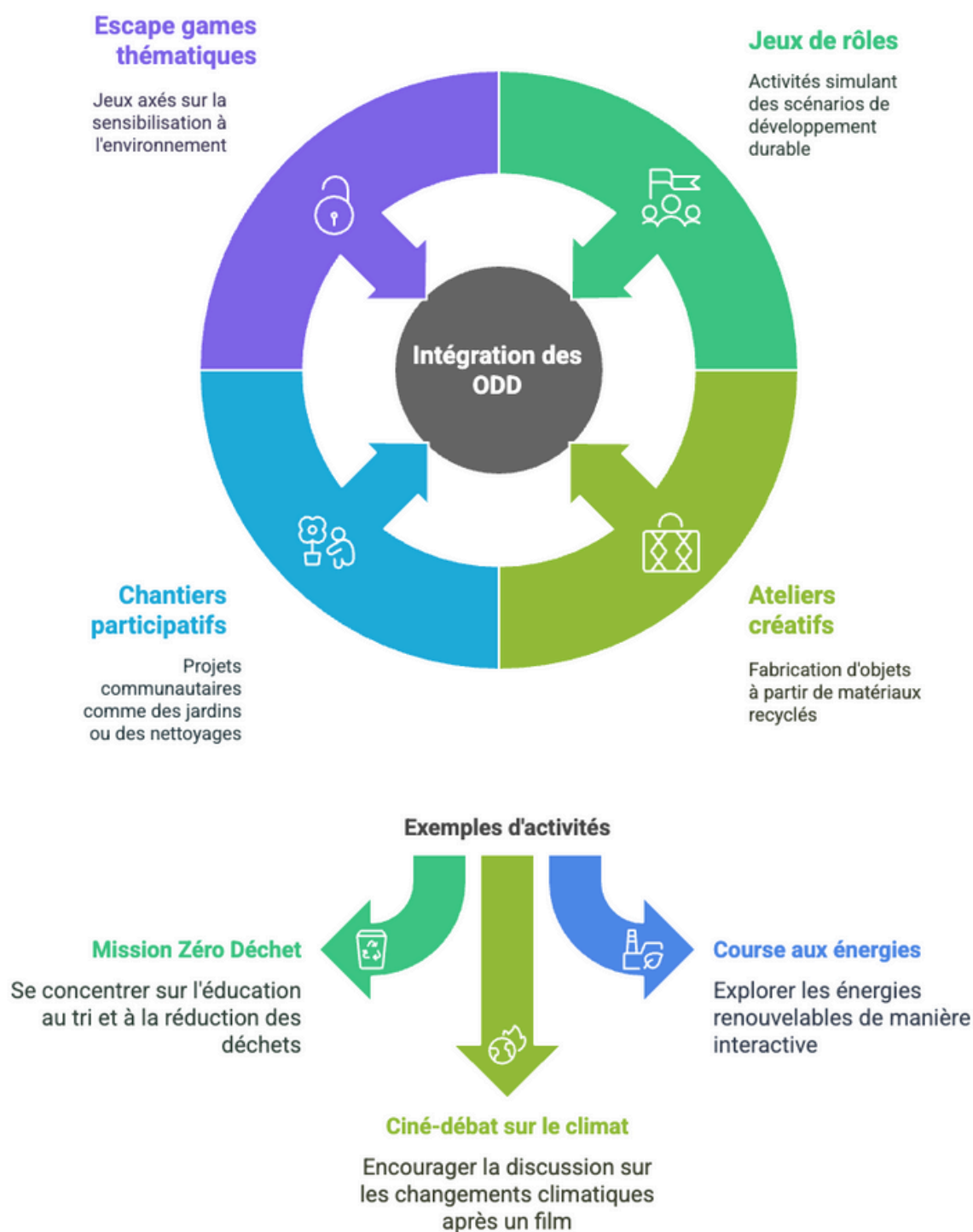




# Développement durable et éducation

## Les ODD et l'éducation

### Comment intégrer les ODD dans l'éducation non formelle ?





# Développement durable et éducation

## Les ODD et l'éducation

### Comment intégrer les ODD à la maison ?



### Exemple d'activités







# Développement durable et éducation

## Le Pacte vert pour l'Europe : un cadre stratégique pour la transition écologique

**Le Pacte Vert pour l'Europe**, lancé par la Commission européenne, est une stratégie ambitieuse visant à faire de l'Union européenne le premier continent climatiquement neutre d'ici 2050. Il s'agit d'une feuille de route écologique qui concerne tous les secteurs (énergie, transport, industrie, agriculture...) et qui impacte directement l'éducation, les pratiques pédagogiques et les activités de sensibilisation.

L'éducation et l'engagement citoyen sont des piliers essentiels du Pacte Vert, car ils permettent de préparer les jeunes générations aux défis environnementaux et de développer de nouvelles compétences en matière de durabilité.

### Objectifs clés

- **Neutralité climatique** : réduire les émissions de gaz à effet de serre d'au moins 55 % d'ici 2030 et atteindre zéro émission nette de gaz à effet de serre d'ici 2050.
- **Réduction des émissions** : Diminuer d'au moins 55 % d'ici 2030 par rapport aux niveaux de 1990.
- **Transition énergétique** : Accélérer l'adoption des énergies renouvelables et améliorer l'efficacité énergétique.
- **Économie circulaire** : Réduire le gaspillage et favoriser la réutilisation et le recyclage.
- **Inclusion sociale** : Veiller à ce que la transition écologique ne laisse personne de côté.



# Développement durable et éducation

## Le Pacte vert pour l'Europe : un cadre stratégique pour la transition écologique

### Domaines d'action prioritaires

Le Pacte Vert s'appuie sur plusieurs piliers stratégiques, en lien direct avec les enjeux éducatifs et les pratiques éco-responsables :

- **Énergie** : Encourager les énergies renouvelables et améliorer l'efficacité énergétique (ex. programme REPowerEU).
- **Transport durable** : Réduire l'empreinte carbone des mobilités en favorisant les transports collectifs et bas carbone.
- **Biodiversité et écosystèmes** : Mettre en œuvre des mesures pour protéger et restaurer la nature.
- **Économie circulaire et consommation responsable** : Remplacer le modèle "produire, consommer, jeter" par une approche basée sur le réemploi, la réutilisation et le recyclage.
- **Lutte contre la pollution** : Émettre moins de polluants dans l'air, l'eau et les sols.

### Financement et mesures concrètes

Le Pacte Vert est soutenu par des investissements massifs, notamment NextGenerationEU, un plan de relance dont un tiers des 1 800 milliards d'euros est consacré aux objectifs environnementaux. Parmi les initiatives concrètes déjà mises en place :

- **Loi européenne sur le climat** : Engage légalement les États membres à respecter la neutralité carbone.
- **Plans d'action pour l'économie circulaire** : Encouragent une production et une consommation responsables.
- **Normes plus strictes sur les emballages et le plastique** : Viser une réduction drastique du plastique à usage unique.



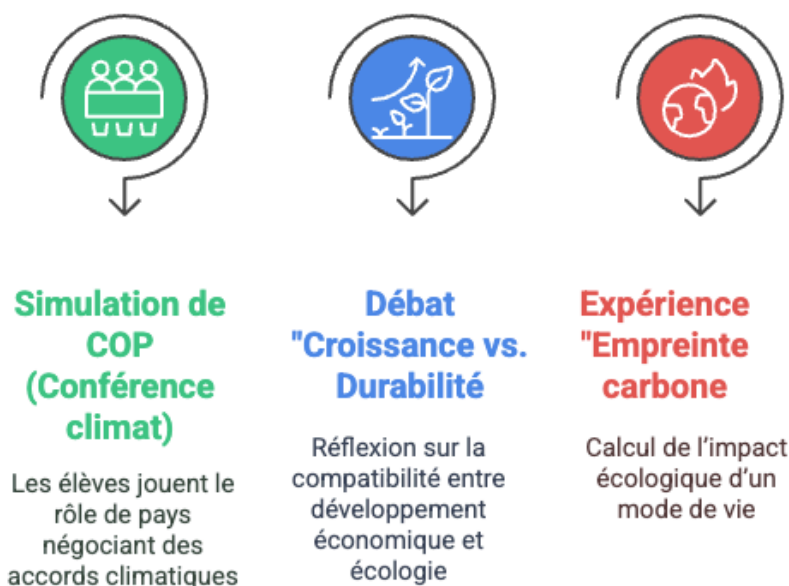
# Développement durable et éducation

## Le Pacte vert pour l'Europe : un enjeu éducatif

### Comment intégrer le Pacte vert en classe ?



### Activités possibles en classe





# Développement durable et éducation

## Le Pacte vert pour l'Europe : un enjeu éducatif

### Comment intégrer le Pacte vert dans l'éducation non formelle ?

Les activités peuvent être interactives et accessibles à tous les âges.

### Activités pour la sensibilisation à l'environnement

#### Escape Game Mission Climat

Résoudre des énigmes sur la pollution et les énergies renouvelables

#### Défi Zéro Carbone

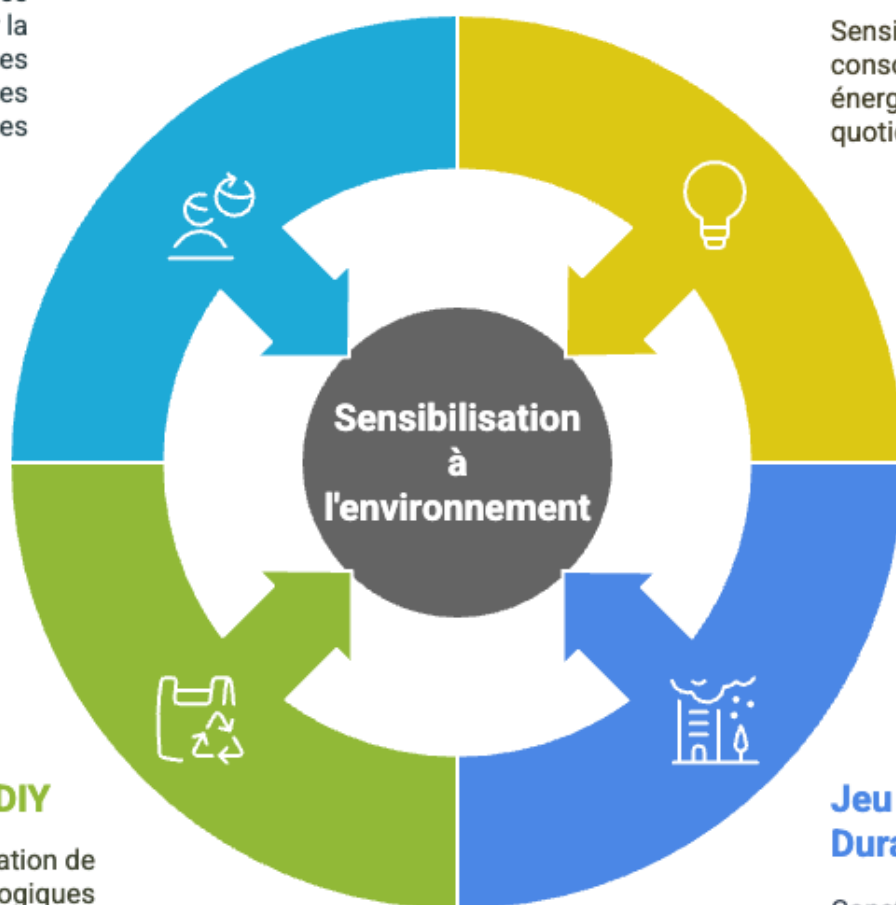
Sensibilisation à la consommation énergétique quotidienne

#### Ateliers DIY

Fabrication de produits écologiques

#### Jeu Ville Durable

Construction d'un éco-quartier imaginaire







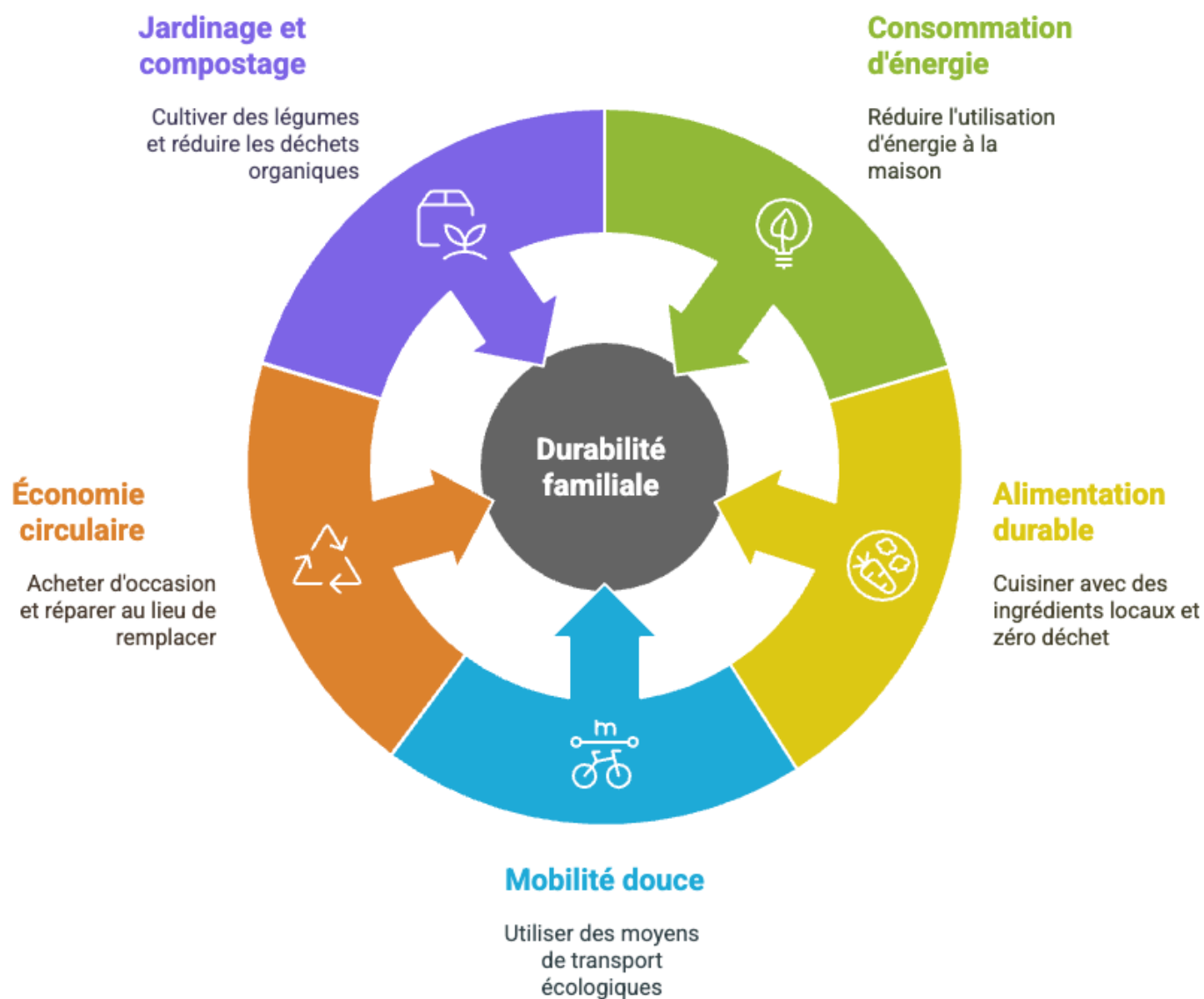
# Développement durable et éducation

## Le Pacte vert pour l'Europe : un enjeu éducatif

### Comment intégrer le Pacte vert à la maison ?

Des actions pour la planète à travers des gestes simples mais efficaces.

#### Actions familiales pour la durabilité





# Développement durable et éducation

## Le Pacte vert pour l'Europe : un enjeu éducatif

Le Pacte Vert pour l'Europe n'est pas seulement une stratégie politique, c'est un projet de société. Écoles, animateurs et familles ont un rôle clé à jouer dans la transition écologique.

### Pourquoi le Pacte Vert est-il important pour l'éducation et la sensibilisation ?

Le Pacte Vert ne concerne pas seulement les décisions politiques et économiques : il s'agit aussi d'un changement de mentalité et de modes de vie qui commence dès l'école, dans les loisirs et au sein des familles.

- **Former les enfants et les jeunes** générations à la transition écologique.
- **Encourager des changements de comportement** vers des pratiques plus durables.
- **Donner aux citoyens les outils pour comprendre et agir** en faveur du climat.
- **Développer les compétences vertes** et préparer aux emplois de demain.

### Où trouver des ressources et outils pédagogiques sur le Pacte Vert ?

- **Site officiel du Pacte Vert pour l'Europe :**  
<https://ec.europa.eu/info/strategy/priorities-2019-2024/european-green-deal>
- **Programme Erasmus+ et éducation verte :**  
<https://erasmus-plus.ec.europa.eu/fr>
- **Ressources pédagogiques sur le climat et la biodiversité :**  
<https://climate.ec.europa.eu>
- **Activités éducatives sur la transition écologique :**  
<https://education.ec.europa.eu>



# Développement durable et éducation

## Le guide GreenComp : Le cadre européen des compétences en matière de durabilité

L'élaboration d'un cadre européen de compétences en matière de durabilité est l'une des actions politiques définies dans le Green Deal européen comme catalyseur pour promouvoir l'apprentissage de la durabilité environnementale dans l'Union européenne.

GreenComp identifie un ensemble de compétences en matière de durabilité à alimenter dans les programmes éducatifs afin d'aider les apprenants à développer des connaissances, des compétences et des attitudes qui favorisent des façons de penser, de planifier et d'agir avec empathie, responsabilité et prendre soin de notre planète et de la santé publique.

**Green comp** est un cadre d'apprentissage pour la durabilité environnementale qui peut être appliqué dans n'importe quel contexte d'apprentissage. abilité », « embrasser la complexité dans la durabilité », « envisager un avenir durable » et « agir pour la durabilité ». Chaque domaine comprend trois compétences qui sont interconnectées et tout aussi importantes.

GreenComp est conçu pour être une référence non prescriptive pour les programmes d'apprentissage favorisant la durabilité en tant que compétence

**Télécharger ici le guide GreenCom**



# Développement durable et éducation

## Le guide GreenComp : Le cadre européen des compétences en matière de durabilité

### Pourquoi ce guide est-il pertinent pour l'éducation et la sensibilisation ?

Le guide GreenComp est pertinent car il vise à intégrer la durabilité dans toutes les sphères de la vie, en développant les connaissances, attitudes et compétences nécessaires pour comprendre et agir face aux défis environnementaux.

L'éducation y joue un rôle clé pour sensibiliser aux interactions complexes entre environnement, société et économie.

Il promeut une approche systémique et transformative pour modifier les comportements et encourager une réflexion critique sur la durabilité.

### Thèmes abordés :

- **Éducation à la durabilité** et développement durable
- **Approches pédagogiques innovantes** (apprentissage actif, ludification, jeux de rôle, pédagogie de projet, apprentissage hybride)
- **Mobilisation des citoyens** pour une action collective
- **Impact des technologies numériques** sur la durabilité







# Développement durable et éducation

## Le guide GreenComp : Le cadre européen des compétences en matière de durabilité

Ce tableau montre que GreenComp est un outil transversal qui offre des pistes concrètes pour adapter l'éducation à la durabilité selon les besoins et les publics

| Thème du Guide GreenComp                                    | Utilité en éducation formelle (écoles, universités)   | Utilité en éducation non formelle (associations, périscolaire, animateurs)                                      |
|---|---|---|
| <b>Pensée systémique et durabilité</b>                      | Permet d'introduire une approche interdisciplinaire en SVT, géographie, économie et philosophie.    | Aide à organiser des débats et des ateliers interactifs sur les impacts environnementaux.                       |
| <b>Engagement et action collective</b>                      | Favorise la mise en place de projets scolaires (éco-délégués, recyclage, potagers pédagogiques).    | Encourage les activités communautaires et les projets de sensibilisation locale (nettoyages, jardins partagés). |
| <b>Utilisation des outils numériques pour la durabilité</b> | Intégration de plateformes interactives et de simulations en classe.                                | Utilisation d'applications ludiques et d'outils numériques pour sensibiliser lors d'ateliers.                   |
| <b>Approches pédagogiques innovantes</b>                    | Développement de l'apprentissage par projet, gamification et expériences immersives.                | Utilisation de méthodes ludiques comme les jeux de rôle et les fresques climatiques.                            |
| <b>Consommation et modes de vie durables</b>                | Sensibilisation en éducation civique et en économie sur les choix de consommation et leurs impacts. | Ateliers pratiques (zéro déchet, cuisine responsable, seconde main).  |
| <b>Mobilisation des citoyens</b>                            | Formation des élèves à devenir des acteurs du changement écologique et social.                      | Organisation de campagnes et événements pour impliquer la communauté locale.                                    |



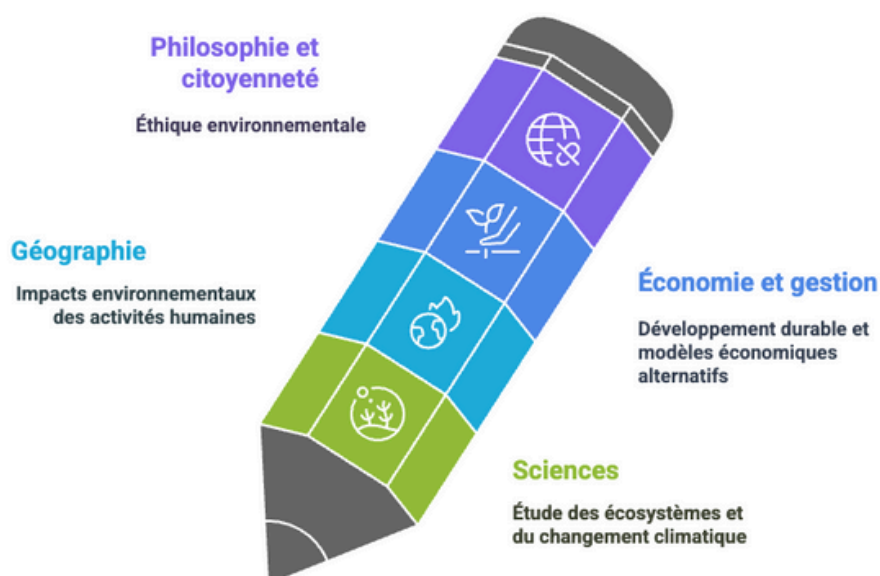


# Développement durable et éducation

## Le guide GreenComp : Le cadre européen des compétences en matière de durabilité

### Comment intégrer ces principes en classe ?

#### Intégration des principes environnementaux dans l'éducation



#### Exemples d'activités en classe





# Développement durable et éducation

## Le guide GreenComp : Le cadre européen des compétences en matière de durabilité

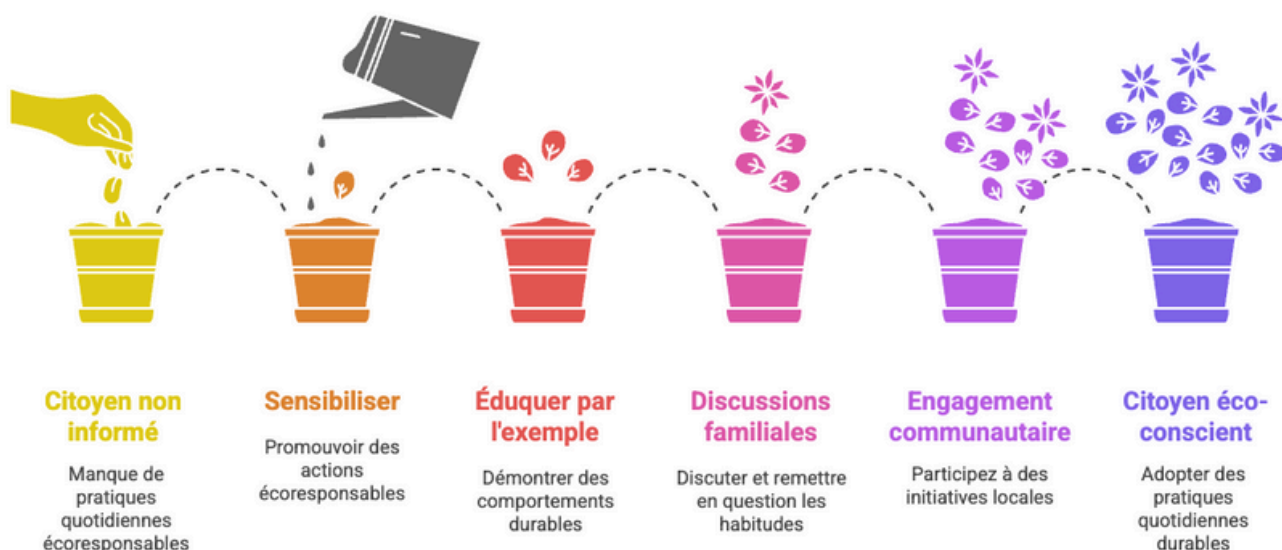
### Comment intégrer ces principes dans l'éducation non formelle ?

#### Activités de sensibilisation à l'environnement



### Comment intégrer ces principes à la maison ?

#### De la sensibilisation à l'action





# Développement durable et éducation

## Le guide GreenComp : Le cadre européen des compétences en matière de durabilité

### Où trouver des ressources et outils pédagogiques ?

Le guide GreenComp mentionne plusieurs sources de référence et outils pédagogiques :

- Plateformes d'apprentissage sur la durabilité : **les ODD**.
- **Outils numériques** pour évaluer l'impact environnemental et sensibiliser les apprenants.
- **Réseaux d'écoles engagées** dans l'éducation au développement durable.
- **Guides de bonnes pratiques** proposés par des institutions éducatives et des ONG.

### Pourquoi intégrer ce guide dans les pratiques éducatives éco-responsables ?

L'adoption de GreenComp dans l'éducation permet de **former des citoyens responsables, capables de comprendre et d'agir pour un futur durable**.

Ce cadre fournit une **approche systémique** pour intégrer la durabilité dans **tous les aspects de l'apprentissage**, tout en donnant aux enseignants, éducateurs et familles des **outils concrets** pour mobiliser les jeunes générations autour des **enjeux écologiques**.



# Les pratiques éco-responsables dans le programme Erasmus+

## La transition écologique sur le web

L'Agence Erasmus Plus Education-Formation France a créé sur son site une page dédiée à la priorité **“Transition écologique dans le programme Erasmus +.”**

Vous y trouverez de nombreuses informations et ressources pour intégrer cette dimension dans vos projets.



**A savoir aussi :** il existe le centre européen de ressources sur la transition écologique **“Salto Green”.**

Actif depuis 2023, l'équipe SALTO Green élabore des **outils**, des **ressources** et des **formations**, et anime un réseau de 54 correspondants à travers toute l'Europe.

Concrètement, **chaque agence Erasmus+ ou Corps européen de solidarité possède un Green Contact Point (GCP)**, c'est-à-dire une personne qui se consacre à la priorité « environnement et lutte contre le changement climatique. »

The screenshot shows the website of the SALTO center. The header includes the Erasmus+ logo and a search bar. The main content area features a large banner with the text "SALTO : centre européen de ressources sur la transition écologique". Below the banner, there is a paragraph describing the center's mission: "Le centre de ressources SALTO (Support, Advanced Learning and Training Opportunities) sur la transition écologique couvre tous les secteurs des programmes Erasmus+ et du Corps Européen de Solidarité (CES). Il contribue à relever les défis posés par le changement climatique, conformément au [pacte vert pour l'Europe](#)." Below this, there is a section titled "Un centre européen de ressources sur la transition écologique" with a brief description of the team's role. On the right side, there is a navigation menu with a "MENU" button and a "SOMMAIRE" section listing two items: "1. Un centre européen de ressources sur la transition écologique" and "2. Un SALTO qui s'inscrit dans un réseau déjà existant". At the bottom, there are social media sharing icons for Twitter, Facebook, and LinkedIn.





# Les pratiques éco-responsables dans le programme Erasmus+

## La charte éco-geste erasmus

La Charte des Éco-Gestes de l'Agence Erasmus+ France / Education - Formation met en avant **l'engagement de l'agence en faveur de l'éco-responsabilité**.

Son objectif est de **réduire l'impact environnemental des activités de l'agence** tout en améliorant le confort au travail pour ses agents. Cette charte inclut plusieurs initiatives, telles que la réduction des déchets, la conservation de l'énergie, la promotion des transports durables, et des pratiques d'achats responsables.

L'agence s'engage à fournir les moyens nécessaires pour mettre en œuvre ces éco-gestes, à **former et sensibiliser ses agents** sur leur impact environnemental, et à mesurer les progrès réalisés dans la réduction de son empreinte carbone.

De leur côté, les agents sont encouragés à **adopter des pratiques éco-responsables**, telles que le tri des déchets, la réduction de la consommation de papier, et la préférence pour des modes de transport doux.

En somme, la charte promeut une **approche collective de l'éco-responsabilité**, visant à inspirer non seulement les agents de l'agence mais également son écosystème et ses partenaires.

**[Télécharger ici la charte](#)**



# Les pratiques éco-responsables dans le programme Erasmus+

## Le guide EvalUE

**Le Guide EvalUE sur le développement durable** est conçu pour aider les **porteurs de projets Erasmus+**, les évaluateurs et les acteurs de l'éducation à intégrer la **dimension environnementale** dans leurs projets. Il met en évidence l'importance croissante du développement durable dans le programme **Erasmus+ 2021-2027**, en lien avec le **Pacte Vert pour l'Europe** et les **Objectifs de Développement Durable** des Nations Unies.

### Pourquoi ce guide est-il pertinent pour l'éducation ?

- Il fournit un cadre structuré pour intégrer le développement durable dans les projets éducatifs.
- Il aide les enseignants et animateurs à concevoir des projets respectueux de l'environnement.
- Il encourage les établissements à réduire leur impact carbone et promouvoir des pratiques durables.
- Il montre comment évaluer et mesurer l'impact écologique des initiatives éducatives.



**De nombreuses ressources en ligne p.34**

### Thèmes abordés :

- **Mobilité verte** et déplacements responsables dans les projets Erasmus+.
- Intégration des **compétences vertes** dans l'éducation et la formation.
- **Approche transversale** du développement durable dans les candidatures Erasmus+.
- **Bonnes pratiques** pour une gestion écologique des projets éducatifs.

**Télécharger ici le guide EvalUE**



# Les pratiques éco-responsables dans le programme Erasmus+

## Le guide EvalUE

### Comment intégrer ces principes en classe ?

#### Intégration de la durabilité dans les disciplines éducatives

##### Débattre sur les enjeux éthiques

Débattre sur les enjeux éthiques est une application des sciences humaines.



##### Étudier les impacts du changement climatique

Étudier les impacts du changement climatique est une application scientifique pratique.



##### Analyser les politiques environnementales

Analyser les politiques environnementales est une analyse théorique des sciences humaines.



##### Travailler sur des données réelles

Travailler sur des données réelles est une analyse théorique scientifique.



#### Activités en classe



##### Projet Erasmus+ écoresponsable

Créer un projet Erasmus+ écoresponsable avec un usage limité du papier.

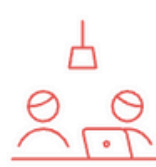
1



##### Calculer l'empreinte carbone

Calculer votre empreinte carbone et proposer des actions pour la réduire.

2



##### Débat sur la transition énergétique

Simuler un débat sur la transition énergétique en Europe.

3



##### Projet sur le climat ou la biodiversité

Réaliser une fresque du climat ou un projet d'éducation à la biodiversité.

4



# Les pratiques éco-responsables dans le programme Erasmus+

## Le guide EvalUE

### Comment intégrer ces principes dans l'éducation non formelle ?

#### Exemples d'animations



### Où trouver des ressources et outils pédagogiques ?

- **Guide EvalUE** sur le développement durable : <https://www.association-evalue.eu>
- Programme **Erasmus+** et transition verte : <https://erasmus-plus.ec.europa.eu/fr>
- **Ressources pédagogiques** sur le climat et la biodiversité : <https://climate.ec.europa.eu>
- Boîte à outils pour intégrer le développement durable dans l'éducation : **EPALE** - Plateforme de formation pour adultes
- **Calculateur d'empreinte carbone** pour Erasmus+ : <https://erasmus-plus.ec.europa.eu/fr/node/2626>
- **Calculer son empreinte carbone** et proposer des actions pour la réduire. <https://www.carbonfootprint.com/calculator.aspx>



# Les pratiques éco-responsables dans le programme Erasmus+

## Guide de la transition écologique dans le programme Erasmus+

**Le Guide de la transition écologique Erasmus+**, publié en juin 2022, présente les principes et recommandations pour intégrer le développement durable dans les projets Erasmus+ 2021-2027.

Ce guide est directement lié au Pacte Vert pour l'Europe et vise à faire d'Erasmus+ un programme plus écoresponsable, en encourageant des pratiques durables parmi les participants et les établissements éducatifs.

### **Pourquoi ce guide est-il pertinent pour l'éducation et la sensibilisation ?**

Il fournit un **cadre stratégique** pour les enseignants, animateurs et établissements souhaitant intégrer l'écoresponsabilité dans leurs projets.

Il encourage les mobilités vertes et propose des **incitations financières** pour les déplacements durables (train, bus, covoiturage).

Il aide les **acteurs éducatifs** à former des citoyens engagés, en sensibilisant aux enjeux climatiques et à l'économie circulaire.

Il développe les compétences vertes, en intégrant des formations et des expériences pratiques dans des secteurs liés à l'écologie.

### **Trois axes principaux du guide :**

- **L'éducation au développement durable** : Former les participants aux enjeux écologiques et aux pratiques durables.
- **L'écoresponsabilité** : Réduire l'empreinte environnementale des projets Erasmus+ en favorisant les mobilités vertes et les choix durables.
- **Le développement de nouvelles compétences et métiers** : Encourager la création de formations adaptées aux secteurs de la transition écologique.





# Les pratiques éco-responsables dans le programme Erasmus+

## Le Guide Green Erasmus

Ce guide propose une **série d'activités** et d'approches visant à promouvoir des **comportements durables** chez les étudiants en mobilité Erasmus+.

**Son contenu est structuré autour de trois axes :**

- les activités sportives et en plein air
- la sensibilisation et l'activisme
- la consommation responsable.

**Les enseignants peuvent exploiter ce guide pour :**

- **Intégrer des pratiques éco-responsables** dans les échanges internationaux.
- **Encourager l'apprentissage expérientiel** via des ateliers sur la biodiversité, le recyclage et l'activisme environnemental.
- **Favoriser l'engagement** des élèves en les impliquant dans des projets concrets de sensibilisation et de réduction de l'empreinte écologique.

**Les animateurs de jeunesse et éducateurs** non formels peuvent utiliser ces ressources pour :

- **Mettre en place des événements et ateliers** tels que la fabrication de cosmétiques écologiques, la réparation d'objets, ou encore des campagnes sur la consommation responsable.
- **Encourager le volontariat écologique**, en intégrant des initiatives de nettoyage des espaces naturels et de protection des animaux.

**Les familles et les citoyens** peuvent s'inspirer de ce guide pour :

- **Adopter des pratiques écoresponsables** dans la vie quotidienne (ex. : achats de seconde main, réduction des déchets).
- **Initier des projets** comme la création d'un potager ou la participation à des ateliers de sensibilisation à l'écologie.



# Les pratiques éco-responsables dans le programme Erasmus+

## Stratégies innovantes pour un transport éco-responsable

Chemin vers la Durabilité



### Topics overview | Green Erasmus

The Green Erasmus Portal provides students with tips and tricks to act sustainably before, during and after their Erasmus experience. Created within the...

[greenerasmus.org](https://greenerasmus.org)



# Éco-responsabilité dans les projets et les événements

## Tkit 13 Durabilité et travail jeunesse

La série des T-Kits sont des -guides ressources thématiques destiné au travail jeunesse mais aussi utiles pour les acteurs de l'éducation formelle et non formelle.

Les T-Kits sont publiés dans le cadre du partenariat entre la Commission européenne et le Conseil de l'Europe dans le domaine de la jeunesse.

Pour en savoir plus, rendez-vous sur le site Internet :

<https://pjp-eu.coe.int/en/web/youth-partnership/t-kits>

### Qu'est-ce que le travail de jeunesse au service de la durabilité ?

Cycle d'engagement des jeunes pour la durabilité

#### Facilitation professionnelle

Soutenir et guider les efforts des jeunes avec une expertise

#### Action communautaire

Encourager la participation active dans les initiatives communautaires



#### Éducation critique

Initier les jeunes à la pensée critique et aux enjeux de durabilité

#### Développement personnel

Favoriser la croissance personnelle et les compétences de leadership

**Télécharger ici le Tkit 13**



# Les pratiques éco-responsables dans le programme Erasmus+

## Tkit 13 Durabilité et travail jeunesse

### Qu'est-ce que le travail de jeunesse au service de la durabilité ?

#### Cultiver une Conscience Écologique par l'Éducation Durable



#### **Sensibilisation Environnementale**

Se concentrer sur la compréhension et l'importance de l'environnement.



#### **Développement de Compétences**

Acquérir des compétences nécessaires pour des actions responsables.



#### **Connaissances**

Acquérir des connaissances sur les enjeux environnementaux et sociétaux.



#### **Attitudes Responsables**

Encourager des attitudes qui favorisent des interactions responsables avec l'environnement.



#### **Engagement Communautaire**

Participer à des initiatives communautaires pour un impact positif.



# Les pratiques éco-responsables dans le programme Erasmus+

## Tkit 13 Durabilité et travail jeunesse

Quelles activités devraient être mises en œuvre pour encourager la durabilité ?



Ces activités visent à impliquer les jeunes de manière concrète, leur permettant de comprendre et d'agir sur des problématiques de durabilité dans un cadre interactif et non formel.



**Exemple d'activité :**  
**Calculer son empreinte écologique (p.54)**







# Adopter une démarche éco-responsable

## Green Square Training Materials

Le document **Green Square Training Materials** (en anglais) vise à fournir des ressources pédagogiques et des outils de formation pour sensibiliser et former les jeunes à l'écoresponsabilité. Il couvre plusieurs aspects de l'éducation environnementale, avec un accent particulier sur des méthodes interactives et participatives adaptées aux jeunes travailleurs et éducateurs.

### Objectifs du guide

- Encourager les jeunes à adopter des comportements écoresponsables.
- Développer des compétences en éducation environnementale et en gestion durable.
- Fournir des outils pratiques pour intégrer la durabilité dans les formations et activités éducatives.

### Thèmes principaux abordés

Le document est structuré en plusieurs chapitres couvrant des domaines clés de l'éducation au développement durable :

- **Alimentation écologique** : promotion des régimes durables (végétarien, vegan, local).
- **Gestion des déchets** : principes de tri, recyclage, et sensibilisation au gaspillage.
- **Approche écologique au bureau** : réduction de la consommation de papier, efficacité énergétique.
- **Écologie en plein air** : respect des écosystèmes, camping durable, protection de la biodiversité.
- **Méthodologie et pédagogie** : utilisation du théâtre et de l'improvisation pour enseigner la durabilité.



# Adopter une démarche éco-responsable

## Green Square Training Materials

### Exemples d'activités proposées

Le guide propose diverses activités interactives pour engager les jeunes :

- **"Food Storming"** : réflexion collective sur la consommation responsable.

**Objectif** : Sensibiliser les participants à l'impact environnemental de leur alimentation et explorer des alternatives durables.

#### Déroulement :

- Discussion en groupe sur les aliments du quotidien et leur empreinte écologique.
- Classement des aliments selon leur impact (ex. local vs importé, bio vs conventionnel).
- Élaboration d'un menu éco-responsable.

### Activité simple à mettre en place qui favorise la réflexion et l'action.



- **"From Waste to Wealth"** : ateliers sur la gestion et la réutilisation des déchets.

**Objectif** : Aider les participants à comprendre comment limiter et revaloriser les déchets.

#### Déroulement :

- Identification des types de déchets courants dans un établissement éducatif.
- Recherche d'idées pour réduire ou réutiliser ces déchets (DIY, compost, recyclage créatif).
- Présentation des solutions sous forme de mini-projet.

### Activité qui favorise la prise de conscience et encourage des solutions pratiques en milieu éducatif.



# Adopter une démarche éco-responsable

## Green Square Training Materials

- **"Improv for Eco-Warriors"** : utilisation du théâtre pour sensibiliser à l'écologie.

**Objectif** : Utiliser le jeu et l'improvisation pour inciter à la réflexion sur les enjeux environnementaux.

### Déroulement :

- Mise en situation : chaque participant joue un rôle (ex. une rivière polluée, un consommateur responsable, un industriel...).
- Débat improvisé sur une problématique environnementale.
- Création d'une courte pièce de théâtre ou d'un sketch sur un sujet écoresponsable.

**Méthode engageante et ludique qui facilite l'apprentissage et la communication.**



- **"Outdoor Museum"** : mise en scène de scénarios pour comprendre l'impact des déchets sur la nature.

**Objectif** : Montrer l'impact des déchets sur la nature et sensibiliser à la biodiversité.

### Déroulement :

- Les participants partent en exploration dans un espace naturel et collectent des déchets.
- Classement des déchets par durée de décomposition.
- Présentation sous forme d'exposition avec affiches explicatives.

**Activité immersive qui lie apprentissage et action concrète.**



# Adopter une démarche éco-responsable

## Toolkit on Green Soft Skills

**Ce guide (en anglais)** vise à développer des **compétences comportementales écologiques (green soft skills)** pour favoriser une transition durable et responsable. Il met l'accent sur des aptitudes non techniques, telles que **la pensée critique, la collaboration, la résilience et l'engagement citoyen**, qui sont essentielles pour construire un avenir plus respectueux de l'environnement.

Le document propose des **outils pédagogiques** et des **activités pratiques** pour intégrer ces compétences dans différents milieux éducatifs et sociaux. Il insiste sur la nécessité d'un changement de mentalité et d'une approche collective pour répondre aux défis climatiques.

L'éducation joue un rôle clé dans le développement des compétences écologiques. **Ce guide peut être utilisé pour :**

- **Sensibiliser aux enjeux environnementaux** à travers des approches interactives et inclusives.
- **Former des citoyens responsables**, capables d'intégrer des pratiques écoresponsables dans leur quotidien.
- **Développer des compétences transversales**, utiles tant pour l'éducation que pour le monde professionnel.

**Ce guide est un outil précieux pour toute structure éducative souhaitant intégrer la dimension environnementale dans ses pratiques.** Il permet d'outiller les individus afin qu'ils adoptent une attitude proactive face aux défis climatiques et sociaux.

**Son approche flexible le rend adaptable à toutes les tranches d'âge et à divers contextes d'apprentissage**, allant du cadre scolaire au milieu associatif et familial.



# Adopter une démarche éco-responsable

## Toolkit on Green Soft Skills

### Activités possibles en classe (école, collège, lycée)

- Débats et discussions sur des thèmes environnementaux (ex. empreinte carbone, énergies renouvelables).
- Jeux de rôle et simulations sur la prise de décision écologique (ex. conseil municipal vert).
- Projets de classe : réalisation d'un potager, audit énergétique de l'établissement.

### En animation périscolaire (écoles, centres de loisirs)

- Ateliers pratiques : fabrication de produits écologiques (savon, lessive, compost).
- Chasses aux déchets et clean walks pour sensibiliser à la gestion des déchets.
- Création de fresques ou d'affiches pour promouvoir des comportements responsables.

### En centre de jeunes, maison de quartier

- Ateliers collaboratifs sur la consommation responsable (mode éthique, alimentation durable).
- Hackathons écologiques : brainstorming et création de solutions locales pour la transition verte.
- Ciné-débats autour de documentaires environnementaux.

### En famille et pour les citoyens engagés

- Défis écologiques familiaux (ex. réduire sa consommation d'eau, de plastique).
- Ateliers DIY pour apprendre à réparer, recycler et réutiliser des objets du quotidien.
- Participation à des initiatives locales : jardins partagés, compost collectif, actions citoyennes.



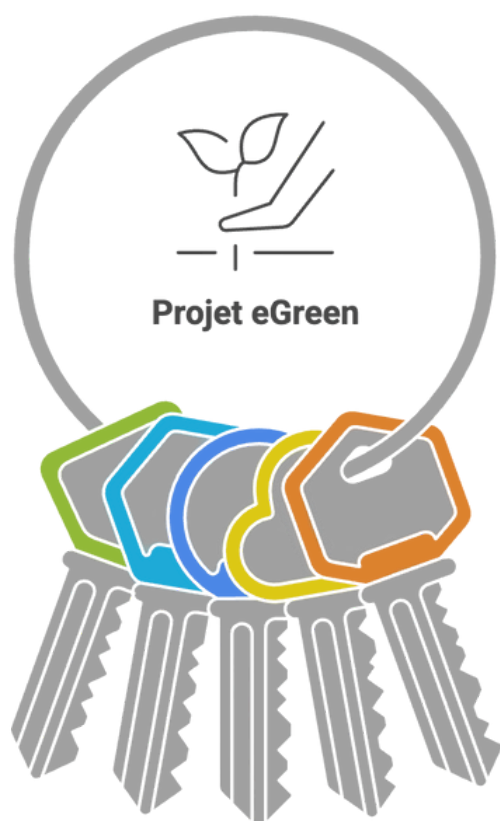


# Adopter une démarche éco-responsable

## Kit eGreen pour les professionnels de la formation

Le projet eGreen vise à réduire l'impact environnemental des pratiques numériques dans le secteur de la formation professionnelle. Il s'adresse aux professionnels et aux apprenants pour favoriser une transformation numérique plus durable.

### Vers une Transformation Numérique Durable dans le VET



#### Gestion des e-mails

Se concentre sur la réduction de l'empreinte carbone des communications par e-mail en minimisant les envois inutiles et en privilégiant les liens.



#### Stockage en cloud

Aborde l'impact environnemental des centres de données en encourageant l'élimination des fichiers et l'utilisation de services cloud écologiques.



#### Impact du streaming vidéo

Vise à réduire les émissions de CO<sub>2</sub> du streaming en recommandant des résolutions inférieures et des restrictions d'autoplay.



#### Réseaux sociaux

Se concentre sur la diminution de l'empreinte carbone des plateformes sociales en limitant le temps d'utilisation et les notifications.



#### Production des appareils électroniques

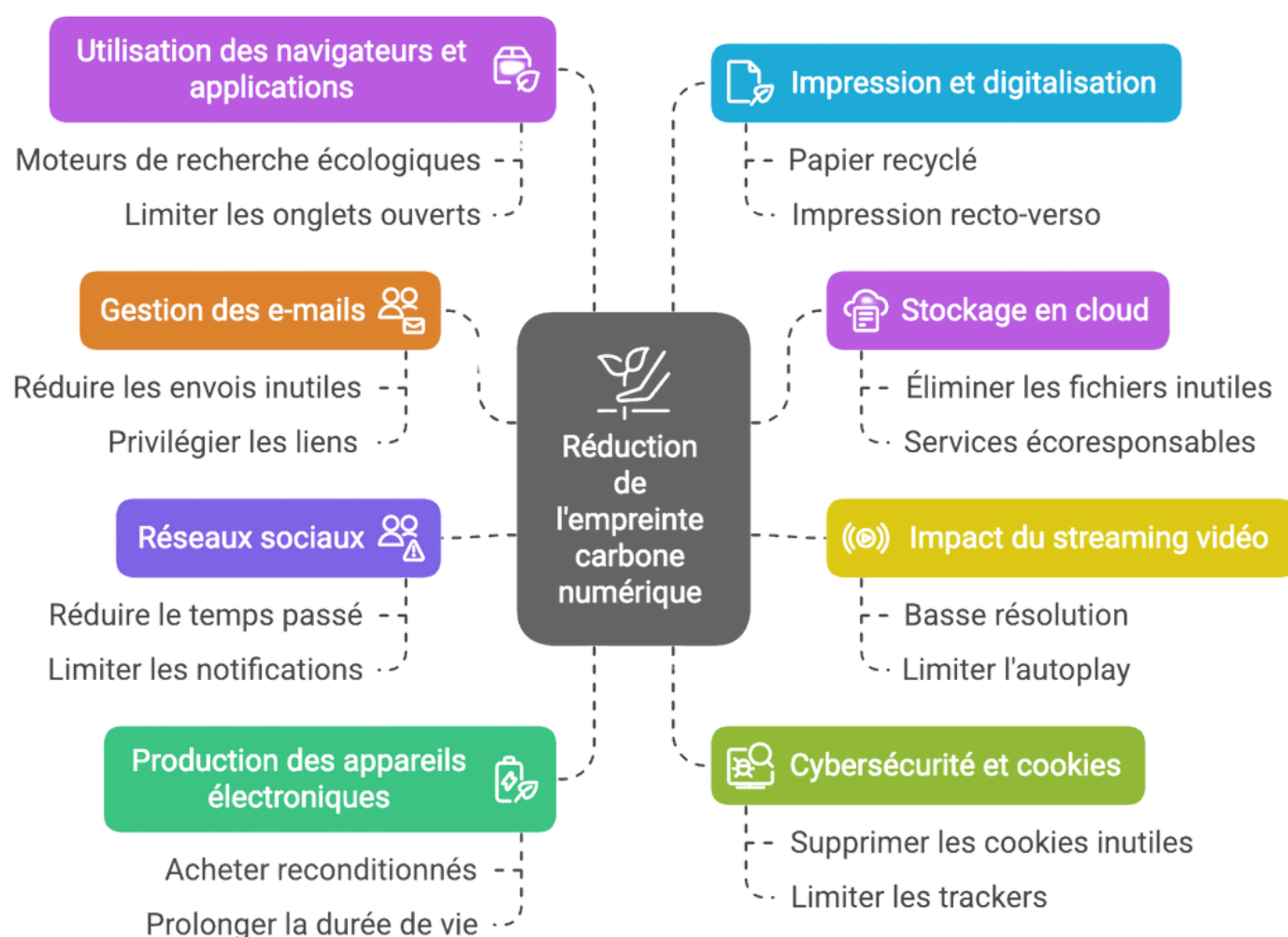
Plaide pour des pratiques d'achat durables et le recyclage des appareils pour réduire les émissions de fabrication.



# Adopter une démarche éco-responsable

## Kit eGreen pour les professionnels de la formation

### Réduction de l'empreinte carbone numérique



**Télécharger ici le kit eGreen**

L'adoption de gestes simples peut significativement réduire l'impact environnemental du numérique. Ce kit propose des solutions concrètes pour les professionnels et les organisations de formation afin d'intégrer une transformation numérique durable.



# Adopter une démarche éco-responsable

## Guide des événements éco-responsables

**Ce guide** propose des solutions pratiques pour organiser des événements plus respectueux de l'environnement. Il met en avant des stratégies pour réduire l'impact écologique des manifestations, en intégrant des principes comme la gestion responsable des ressources, la réduction des déchets et l'inclusion sociale.

**Ce guide peut être utilisé dans divers contextes éducatifs pour sensibiliser les jeunes et les citoyens aux pratiques durables.** Il sert d'outil pédagogique pour intégrer des valeurs de responsabilité environnementale à travers des activités concrètes et participatives.

### Activités possibles en classe :

- Études de cas sur l'impact environnemental des événements.
- Création de projets d'événements éco-responsables par les élèves.
- Sensibilisation à l'empreinte carbone et aux alternatives durables.

### En animation périscolaire / centre de jeunes :

- Organisation de journées éco-citoyennes (ramassage de déchets, sensibilisation).
- Ateliers DIY (création de décorations à partir de matériaux recyclés).
- Jeux éducatifs autour du tri et du gaspillage alimentaire.

### En famille et pour des citoyens engagés :

- Organisation d'événements familiaux zéro déchet (anniversaires, fêtes).
- Participation à des événements locaux éco-responsables.
- Mise en place de pratiques durables à la maison (réduction des plastiques, compost).

**Télécharger le guide**



# Adopter une démarche éco-responsable

## Guide des événements éco-responsables

### 12 domaines à prendre en compte pour un événement éco-responsable

- 1) Le choix d'un site adapté
- 2) La communication ciblée et dématérialisée
- 3) L'adhésion la plus large possible
- 4) La gestion des déchets
- 5) La gestion de l'eau
- 6) La maîtrise de l'énergie
- 7) L'atténuation des nuisances sonores
- 8) Le transport et l'hébergement adaptés
- 9) Les achats responsables
- 10) L'accessibilité garantie
- 11) La solidarité locale
- 12) Le bilan systématique de la démarche



# Adopter une démarche éco-responsable

## La checklist pour devenir une entreprise éco-responsable

Des gestes les plus simples au changement de vos statuts, les 10 recommandations de <https://www.hellocarbo.com/> pour devenir une entreprise (plus) éco-responsable.

### Étapes pour une Entreprise Éco-Responsable



**Télécharger ici la checklist**





# Adopter une démarche éco-responsable

## Référentiel général de l'éco-conception des services numériques

Ce référentiel est un cadre non contraignant élaboré par l'ARCEP, l'ARCOM et l'ADEME pour réduire l'empreinte environnementale du numérique.

### Objectifs



**Allonger la durée de vie des terminaux** : en concevant des services compatibles avec les anciens appareils et systèmes.



**Réduire la captation de l'attention** : en luttant contre les pratiques numériques énergivores et addictives.



**Optimiser les ressources** : en minimisant le trafic de données, la sollicitation des infrastructures, et en favorisant l'hébergement efficient.



**Renforcer la transparence** : en publiant des indicateurs fiables sur l'empreinte environnementale des services numériques.



### Public cible

**Tous les professionnels** impliqués dans la conception et la gestion de services numériques : chefs de projet, designers, développeurs, responsables RSE...



### Périmètre

S'applique à **tous types de services numériques** : sites web, API, SaaS, plateformes IA,...

[Télécharger ici le référentiel](#)



# Adopter une démarche éco-responsable

## Référentiel général de l'éco-conception des services numériques



### Structure du référentiel



#### 78 critères regroupés par thématique :

stratégie, spécifications, architecture, UX/UI, contenus, frontend, backend, hébergement, algorithmie.

Chaque critère est accompagné

- d'un **niveau de priorité** : Prioritaire, Recommandé ou Modéré
- d'un **niveau de difficulté** ;
- de **fiches pratiques** pour leur mise en œuvre technique.



### Outils inclus



**Kit d'autoévaluation** : tableur permettant de calculer un score d'avancement basé sur la validation pondérée des critères.



**Déclaration d'écoconception** : document public décrivant les efforts mis en œuvre pour répondre au référentiel.



**Méthodologie** : pour garantir la transparence, une analyse multicritère des impacts est recommandée.

**[Télécharger ici le référentiel](#)**



## Annexe 1

### Le questionnaire de nos pratiques éco-responsables

Ce questionnaire a été adapté au profil de chaque structure partenaire (club sportif, école et association). Il a été complété par l'ensemble des partenaires européens. Il est structuré en trois parties :

- **État des lieux** : Identifier la situation actuelle du club.
- **Actions mises en place** : Détails des initiatives éco-responsables.
- **Résultats et perspectives** : Impact des actions et axes d'amélioration.

#### Contexte et état des lieux

- Le club a-t-il déjà entrepris une réflexion sur l'éco-responsabilité ?  
Si oui, quels sont les constats initiaux ?
- Quelles sont les principales sources d'impact environnemental du club (déplacements, infrastructures, consommation d'eau et d'énergie, déchets...) ?
- Existe-t-il une sensibilisation des adhérents et bénévoles aux enjeux écologiques ?
- Avez-vous des partenaires ou des labels qui accompagnent votre démarche éco-responsable ?





## Annexe 1



### Le questionnaire de nos pratiques éco-responsables

#### Actions mises en place

- Quelles initiatives concrètes ont été mises en place pour réduire l'empreinte écologique du club (ex. tri des déchets, réduction du plastique, mobilité douce, éco-conception des équipements) ?
- Comment le club gère-t-il les événements sportifs pour minimiser leur impact environnemental ?
- Avez-vous mis en place des collaborations avec des acteurs locaux (associations, collectivités, entreprises...) pour renforcer votre démarche ?
- Des incitations ou formations sont-elles proposées aux membres et bénévoles pour adopter des pratiques plus durables ?



#### Résultats et perspectives

- Avez-vous constaté des bénéfices concrets suite à ces actions (réduction des déchets, économies d'énergie, sensibilisation accrue) ?
- Quelles sont les principales difficultés rencontrées pour mettre en œuvre cette démarche ?
- Quels sont vos objectifs futurs en matière d'éco-responsabilité ?
- Comment le club mesure-t-il l'impact de ses actions et ajuste-t-il sa stratégie en fonction des résultats ?



## Annexe 2



### Notre démarche éco-responsable détaillée

#### 1. Recensement des ressources existantes

La première étape a consisté à identifier et collecter les ressources permettant d'adopter une démarche éco-responsable dans un projet.

#### 2. Analyse des pratiques des partenaires

Chaque partenaire a évalué ses pratiques en matière de développement durable à partir d'un questionnaire commun (voir annexe 1). Les résultats obtenus sont présentés pour chaque structure dans les pages suivantes.

#### 3. Synthèse des éléments clés d'une démarche éco-responsable

Sur la base des guides et référentiels existants, nous avons identifié les aspects essentiels à prendre en compte.

#### 4. Définition des critères d'évaluation

À partir de cette synthèse, nous avons sélectionné les critères clés à intégrer dans une grille d'évaluation commune (voir annexe 4). Les résultats sont présentés dans la première partie de ce guide (page 9).

#### 5. Analyse SWOT des pratiques éco-responsables

Afin d'avoir une vision stratégique des initiatives à mettre en place, une analyse SWOT (Forces, Faiblesses, Opportunités, Menaces) a été réalisée. Les résultats détaillés sont en annexe 3.

#### 6. Analyse des résultats et propositions d'amélioration

L'analyse des résultats a permis de mettre en lumière les forces et les axes d'amélioration. Des recommandations ont été formulées pour renforcer l'éco-responsabilité dans nos actions.







## Annexe 3

Practice  
makes  
PROGRESS

### Les analyses SWOT des pratiques éco-responsables : notre consortium européen

Afin d'avoir une vision stratégique des initiatives mises en place, une analyse SWOT (Forces, Faiblesses, Opportunités, Menaces) a été réalisée:

#### Nos forces (Points forts communs)

##### Engagement initial et volonté de transformation

- Les trois entités montrent une volonté claire d'intégrer l'éco-responsabilité, même si elle est à différents niveaux de formalisation.
- Création de logos, plans d'action (SPUC), ateliers (DEBA), intégration Erasmus+ (Sutesti).

##### Actions concrètes déjà engagées

- Tri sélectif, éco-cups, réparation de matériel, ateliers DD, achats responsables.

##### Accès aux ressources et réseaux

- Bon usage des ressources en ligne, des partenaires spécialisés et des programmes européens.
- Partenariats internationaux (notamment via Erasmus+), sources d'inspiration et de bonnes pratiques.
- Capacité d'adaptation et collaboration
- Souplesse organisationnelle, mutualisation des efforts, diversité des publics engagés.





## Annexe 3

Practice  
makes  
PROGRESS

### Les analyses SWOT des pratiques éco-responsables : notre consortium européen

#### Nos faiblesses (Points faibles communs)

##### Manque de structuration stratégique

- L'éco-responsabilité reste souvent une intention plus qu'un axe structuré.
- Peu de stratégie formalisée, manque d'indicateurs et de pilotage.

##### Connaissances et sensibilisation limitées

- Peu de formations sur le développement durable.
- Les membres, enseignants ou adhérents ne sont pas toujours sensibilisés ni impliqués.

##### Contraintes logistiques et matérielles

- Non-propriétaires des locaux : peu de maîtrise sur l'infrastructure (tri, énergie).
- Ressources pédagogiques parfois absentes ou inadaptées (ex. : langue roumaine).

##### Manque de continuité

- Projets souvent portés par des individus moteurs : risque en cas de départs.





## Annexe 3

Practice  
makes  
PROGRESS

### Les analyses SWOT des pratiques éco-responsables : notre consortium européen

#### Nos opportunités (Facteurs favorables communs)

##### Soutien des programmes européens

- Erasmus+, Pacte Vert, SEMVA : leviers de financement, formation, diffusion.

##### Mobilisation d'un écosystème local

- Possibilité de coopérer avec collectivités, ONG, écoles ou autres associations.

##### Nouveaux outils numériques et pédagogiques

- Usage du numérique pour la sensibilisation, la diffusion, les ateliers collaboratifs.

##### Valorisation et image positive

- L'engagement éco-responsable renforce la visibilité et l'attractivité locale ou européenne.

##### Synergies inter-partenariales

- Expériences partagées entre partenaires : source d'efficacité et d'innovation.





## Annexe 3

Practice  
makes  
PROGRESS

### Les analyses SWOT des pratiques éco-responsables : notre consortium européen

#### Nos menaces (Risques communs)

##### Mobilisation inégale et résistance au changement

- Difficulté à engager tous les membres durablement (adhérents, enseignants, familles...).

##### Contraintes financières

- Produits éco-labellisés et solutions alternatives souvent plus coûteux, frein pour les structures à budget limité.

##### Manque de soutien institutionnel à long terme

- Faible engagement des collectivités ou directions scolaires.

##### Discontinuité des projets

- Changements d'équipes ou d'interlocuteurs : rupture dans la dynamique.

##### Inégalités d'accès (territoriales, numériques)

- Milieux ruraux ou défavorisés ont moins de moyens pour mettre en œuvre des démarches durables.





## Annexe 3



### Les analyses SWOT des pratiques éco-responsables : SPUC Roller

#### LES FORCES

##### Capacité d'adaptation et de structuration

L'association s'engage activement dans une démarche éco-responsable, en mettant comme axe prioritaire dans son projet associatif pour la prochaine olympiade, le développement durable, avec la création d'un logo "rollergreen" ainsi qu'un kit "roller green" de l'éco supporter.

##### Accès aux ressources et à l'expertise

Les informations relatives au club sont communiquées principalement via les réseaux sociaux tels que Facebook, Instagram, ainsi que sur le site internet officiel. Cette stratégie de diffusion numérique permet de transmettre efficacement l'ensemble des informations tout en réduisant l'usage de supports papier, contribuant ainsi à une démarche plus écoresponsable.

##### Premières actions concrètes déjà en place

Lors des événements organisés par le club, des éco-cups sont utilisées afin de limiter les déchets plastiques à usage unique. Par ailleurs, une attention particulière est portée à l'entretien et à la réparation du matériel, dans une optique de durabilité et de prolongation de sa durée de vie. Tous les déplacements des équipes se font en covoiturage ou en minibus, moyen de transport plus économique, écologique et social.







## Annexe 3



### Les analyses SWOT des pratiques éco-responsables : SPUC Roller

#### LES FAIBLESSES

##### **Manque de structuration et de priorisation du sujet**

L'éco-responsabilité ne fait pas encore partie intégrante des habitudes quotidiennes des pratiquants, et demeure une démarche qui reste à encourager et à développer au sein de leurs pratiques. Devenir un club sportif au développement durable nécessite une réflexion sur tous les aspects du fonctionnement de l'association. Et c'est bien là la grande difficulté. En effet, certains aspects comme les déplacements (compétitions, stages) engendrent des impacts négatifs sur l'environnement. Il faut trouver des solutions qui permettent de poursuivre la vie du club et de prendre en compte cette notion de développement durable.

##### **Connaissances et sensibilisation encore limitées**

Le manque de formations spécifiques ou d'informations accessibles constitue un frein majeur à la mise en place d'actions de sensibilisation efficaces à destination des adhérents.

##### **Contraintes logistiques et matérielles**

Le fait que l'association ne soit pas propriétaire de ses locaux restreint considérablement ses possibilités d'action en matière d'optimisation de la consommation énergétique. Il serait primordial que les collectivités territoriales mettent à disposition des infrastructures où les associations pratiquent leur activité, des conteneurs de tri sélectif. Cela représente une étape importante pour sensibiliser durablement les pratiquants et permettre à un territoire d'atteindre des objectifs.



## Annexe 3



### Les analyses SWOT des pratiques éco-responsables : SPUC Roller

#### LES OPPORTUNITÉS

##### **Synergies avec d'autres projets européens**

La récurrence du thème de l'éco-responsabilité dans les programmes Erasmus+ permet de capitaliser sur des projets européens et de s'inspirer de bonnes pratiques.

##### **Mobilisation d'un écosystème local**

Un tissu d'acteurs locaux engagés peut accompagner l'association dans sa montée en compétences (collectivités, partenaires associatifs, etc.).

##### **Moment propice à une réflexion stratégique**

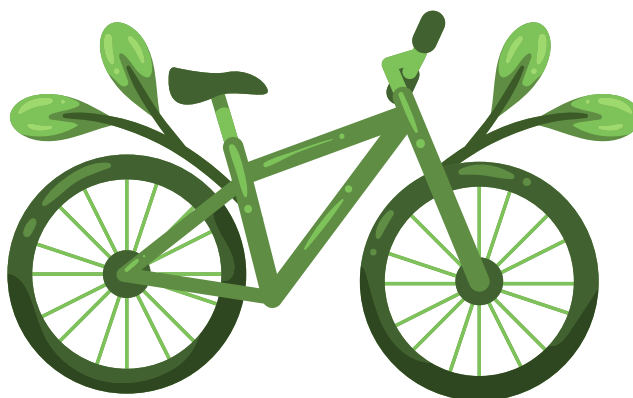
L'amorce d'une dynamique interne peut servir de tremplin pour construire un plan d'action pluriannuel et ancrer durablement cette transformation.

##### **Accès aux ressources et à l'expertise**

L'équipe sait où chercher les bonnes pratiques, outils pédagogiques et informations utiles : web, partenaires spécialisés ou programmes européens.

##### **Premières actions concrètes déjà en place**

Utilisation d'éco-cup, réparation et entretien du matériel, projet associatif visant à appliquer l'agenda 21 du sport français à l'échelle de notre club.





## Annexe 3



### Les analyses SWOT des pratiques éco-responsables : SPUC Roller

#### LES MENACES

##### **Manque d'intérêt ou de mobilisation collective**

Les adhérents n'intègrent pas systématiquement les réflexes éco-responsables dans leurs habitudes de pratique, souvent par manque de sensibilisation ou de prise de conscience des enjeux environnementaux liés à leurs activités.

##### **Coûts financiers des pratiques durables**

Le recours à des produits éco-labellisés ou à des modes de transport alternatifs représente un investissement financier non négligeable, ce qui peut constituer un frein à leur adoption, notamment pour les structures ou les adhérents disposant de ressources limitées.





## Annexe 3



### Les analyses SWOT des pratiques éco-responsables : Ecole de Sutesti

#### LES FORCES

##### 1. Partenariat international

- Points de vue : Les partenaires viennent de deux pays, ce qui permet de croiser des expériences variées en matière d'éco-responsabilité.
- Apprentissage : Possibilité d'adopter des pratiques déjà éprouvées dans leurs pays, facilitant l'innovation verte.

##### 2. Cadre institutionnel et valeurs partagées

- Alignement avec les objectifs d'Erasmus+ et de l'UE, qui promeuvent la durabilité et la transition écologique.
- Engagement commun vers des objectifs sociaux et environnementaux, facilitant la mobilisation collective.

##### 3. Capacités pédagogiques et d'innovation

- Expertise en formation et sensibilisation : Permet d'intégrer des modules ou ateliers dédiés à l'éco-responsabilité.
- Créativité et innovation pédagogique : Développement de ressources, outils numériques, ou méthodes participatives pour diffuser les bonnes pratiques.

##### 4. Réseau de diffusion et impact

- La multiplication: Pour les écoles, associations partenaires, le projet touche un public important.
- La dissémination : Les résultats peuvent être diffusés à grande échelle grâce aux plateformes Erasmus+.

##### 5. Gestion collaborative et adaptabilité

- Souplesse organisationnelle : Favorise l'adaptation des bonnes pratiques aux différents contextes locaux.
- Partage des responsabilités : Chaque partenaire peut jouer un rôle spécifique dans la stratégie éco-responsable selon ses forces.



## Annexe 3



### Les analyses SWOT des pratiques éco-responsables : Ecole de Sutesti

#### LES FAIBLESSES

##### 1. Manque de formation spécifique des enseignants

De nombreux enseignants n'ont pas reçu de formation approfondie sur le développement durable ou l'éducation à l'environnement, ce qui limite leur capacité à intégrer ces thèmes dans leurs cours de manière cohérente et efficace.

##### 2. Ressources pédagogiques limitées en roumain

Il existe peu de supports éducatifs adaptés au contexte local, en particulier en langue roumaine, ce qui rend difficile la mise en œuvre de projets éco-responsables à l'échelle de toute l'école.

##### 3. Faible soutien institutionnel local

L'administration scolaire ou les autorités locales peuvent ne pas accorder suffisamment de priorité ou de soutien aux initiatives environnementales.

##### 4. Contraintes budgétaires

Les écoles roumaines disposent souvent de budgets très serrés, ce qui complique l'achat de matériel éco-responsable (poubelles de tri, etc.) ou la mise en place de projets à plus grande échelle.

##### 5. Sensibilisation inégale des élèves et des familles

Tous les élèves et leurs familles n'ont pas le même niveau de conscience ou d'engagement en matière de développement durable, ce qui peut créer des résistances ou un manque d'implication collective.

##### 6. Manque de continuité

En cas de changement de personnel (coordinateur, direction), la dynamique du projet peut être fragilisée.

##### 7. Temps limité dans l'emploi du temps scolaire

Difficulté d'intégrer les activités du projet dans l'agenda scolaire déjà chargé.





## Annexe 3



### Les analyses SWOT des pratiques éco-responsables : Ecole de Sutesti

#### LES OPPORTUNITÉS

##### 1. Soutien des programmes européens

Grâce au projet SEMVA et à d'autres initiatives européennes (comme Erasmus+, le Pacte Vert européen ou eTwinning), nous avons accès à des financements, à des formations et à des échanges de bonnes pratiques avec d'autres établissements engagés.

##### 2. Ouverture vers des partenariats

Nouvelles collaborations avec des ONG locales pour soutenir nos projets écologiques par des conseils, des ressources ou du mentorat.

##### 3. Sensibilisation croissante des jeunes

Les élèves sont de plus en plus conscients des enjeux environnementaux. Cette sensibilité offre un terrain favorable à l'adoption de comportements responsables à l'école et à la maison.

##### 4. Utilisation du numérique pour sensibiliser

Les outils numériques (vidéos, jeux, plateformes collaboratives) permettent de diffuser largement des contenus pédagogiques engageants sur le développement durable.

##### 5. Valorisation de l'image de l'école

L'engagement de l'école dans une démarche éco-responsable améliore sa réputation et sa visibilité à l'échelle locale, nationale et européenne.

##### 6. Création d'un réseau d'écoles vertes

En travaillant avec d'autres établissements partenaires du projet SEMVA, nous pouvons créer un réseau durable d'échange et de soutien autour des pratiques écologiques.

##### 7. Accès à de nouveaux outils pédagogiques

Création et partage de ressources éducatives innovantes avec les partenaires européens.



## Annexe 3



### Les analyses SWOT des pratiques éco-responsables : Ecole de Sutesti

#### LES MENACES

##### 1. Manque de soutien institutionnel à long terme

Sans engagement durable de la part des autorités locales , les efforts écologiques risquent de ne pas être soutenus

##### 2. Budget limité et priorités concurrentes

Les ressources financières des écoles sont souvent insuffisantes, et les priorités éducatives (infrastructures, matériel de base, etc.) peuvent freiner les investissements dans des projets éco-responsables.

##### 3. Résistance au changement

Certains membres de la communauté scolaire (enseignants, parents, personnel administratif) peuvent être réticents à modifier leurs habitudes ou à s'impliquer dans des démarches nouvelles.

##### 4. Inégalités d'accès aux ressources entre les écoles

Les écoles en milieu rural ou défavorisé peuvent avoir plus de difficultés à accéder aux outils, partenaires ou financements nécessaires à la mise en œuvre de pratiques durables.

##### 5. Changements fréquents de personnel

Le roulement des enseignants ou des directeurs peut interrompre la continuité des projets écologiques, surtout s'ils reposent sur un petit groupe de personnes motivées.

##### 6. Perte d'intérêt ou de motivation en cours de projet

Si les retours visibles sont peu concrets ou trop lents, certains acteurs peuvent se démobiliser.

##### 7. Non-renouvellement des financements à long terme

Le projet étant limité dans le temps, il peut être difficile de maintenir ses effets sans soutien financier supplémentaire après sa fin.



## Annexe 3



### Les analyses SWOT des pratiques éco-responsables : Aux couleurs du DEBA

#### LES FORCES

##### **Capacité d'adaptation et de structuration**

- L'association fait preuve de rigueur et de pertinence dans l'élaboration de plans d'action réalistes, en cohérence avec sa culture centrée sur le social.
- Une volonté de progresser permet d'envisager un élargissement vers une stratégie environnementale.

##### **Accès aux ressources et à l'expertise**

L'équipe sait où chercher les bonnes pratiques, outils pédagogiques et informations utiles, notamment via des ressources en ligne, partenaires spécialisés ou programmes européens.

##### **Premières actions concrètes déjà en place**

Ateliers sur le développement durable, tri sélectif, achats éco-responsables quand le budget le permet.

#### LES FAIBLESSES

##### **Manque de structuration et de priorisation du sujet**

L'éco-responsabilité n'est pas encore formalisée comme un axe stratégique majeur, ni intégrée au quotidien des membres.

##### **Connaissances et sensibilisation encore limitées**

L'absence de formation systématique ou d'animation régulière autour du développement durable freine l'appropriation du sujet par l'ensemble des membres et partenaires du consortium.

##### **Contraintes logistiques et matérielles**

L'absence de locaux propres limite les marges de manœuvre pour optimiser la consommation énergétique ou mettre en place une gestion durable des ressources.



## Annexe 3



### Les analyses SWOT des pratiques éco-responsables : Aux couleurs du DEBA

#### LES OPPORTUNITÉS

**Synergies avec d'autres projets européens :** La récurrence du thème de l'éco-responsabilité dans les programmes Erasmus+ permet de capitaliser sur des projets européens et de s'inspirer de bonnes pratiques.

**Mobilisation d'un écosystème local :** Un tissu d'acteurs locaux engagés peut accompagner l'association dans sa montée en compétences (collectivités, partenaires associatifs, etc.).

**Moment propice à une réflexion stratégique :** L'amorce d'une dynamique interne peut servir de tremplin pour construire un plan d'action pluriannuel et ancrer durablement cette transformation.

**Accès aux ressources et à l'expertise :** L'équipe sait où chercher les bonnes pratiques, outils pédagogiques et informations utiles : web, partenaires spécialisés ou programmes européens.

**Premières actions concrètes déjà en place :** Ateliers sur le développement durable, tri sélectif, achats éco-responsables.

#### LES MENACES

**Manque d'intérêt ou de mobilisation collective :** Une partie des membres de l'association ou des partenaires européens ne perçoit pas encore l'enjeu comme prioritaire, ce qui peut freiner la dynamique engagée.

**Coûts financiers des pratiques durables :** Les produits éco-labellisés ou les moyens de transport alternatifs, représentent un coût non négligeable, difficile à absorber sans soutien externe.


**Contraintes liées au public accompagné :** Les transports alternatifs ne correspondent pas aux besoins de bien-être et d'accessibilité de nos publics en situation de handicap.







## Annexe 4



### La grille d'évaluation de nos pratiques éco-responsables dans le projet SEMVA

| STRATÉGIE GLOBALE  |      |                       |
|--|---|-----------------------|
|  | OUI   | NON                   |
| Avez-vous mis en place un plan d'action avec des critères et des indicateurs ?   | <input type="radio"/>   | <input type="radio"/> |
| Avez-vous mis en place un plan d'action avec des critères et des indicateurs ?   | <input type="radio"/>   | <input type="radio"/> |
| Si oui, avez-vous évalué votre plan d'action ?   | <input type="radio"/>   | <input type="radio"/> |
| Mettez-vous à disposition des documents d'information dédiés à l'éco-responsabilité ?                                    | <input type="radio"/>   | <input type="radio"/> |
| Avez-vous mis en place une charte éco-responsable dans votre établissement ?   | <input type="radio"/>   | <input type="radio"/> |
| Avez-vous mis en place une charte éco-responsable dans le projet ?   | <input type="radio"/>   | <input type="radio"/> |
| Communiquez-vous publiquement sur vos pratiques éco-responsables ?   | <input type="radio"/>   | <input type="radio"/> |
| Les enfants ont-ils été sensibilisés au développement durable, à la protection de l'environnement, aux éco-gestes... ?   | <input type="radio"/>   | <input type="radio"/> |
| Le projet a-t-il permis de sensibiliser vos publics, vos équipes et vos partenaires sur les pratiques éco-responsables ? | <input type="radio"/>   | <input type="radio"/> |
| Travaillez-vous avec des fournisseurs engagés dans une démarche éco-responsable ?  | <input type="radio"/>   | <input type="radio"/> |
| L'accessibilité et l'inclusion ont-elle été prises en compte dans le projet ?  | <input type="radio"/>   | <input type="radio"/> |
| Pour votre projet, avez-vous créé des partenariats spécifiques dédiés à l'éco-responsabilité ?                           | <input type="radio"/>   | <input type="radio"/> |



## Annexe 4



### La grille d'évaluation de nos pratiques éco-responsables dans le projet SEMVA

| GESTION DES DÉCHETS<br>ET RECYCLAGE  |                       |                       |
|--|-----------------------|-----------------------|
|  | OUI                   | NON                   |
| Le tri des déchets est-il mis en place dans votre structure ?  | <input type="radio"/> | <input type="radio"/> |
| Limitez-vous vos impressions sur papier ?  | <input type="radio"/> | <input type="radio"/> |
| Achetez-vous des produits avec peu ou sans emballage ?   | <input type="radio"/> | <input type="radio"/> |
| Imprimez-vous les feuilles en recto-verso ?  | <input type="radio"/> | <input type="radio"/> |
| Utilisez-vous des feuilles imprimées comme brouillon ?   | <input type="radio"/> | <input type="radio"/> |
| Réutilisez vous votre matériel utilisé pour un autre usage que celui prévu au départ ?   | <input type="radio"/> | <input type="radio"/> |
| Utilisez vous du matériel réutilisable (gobelet....) ?   | <input type="radio"/> | <input type="radio"/> |
| Déposez-vous vos déchets spécifiques dans des lieux dédiés (ex : ordinateur, imprimantes, cartouches d'imprimantes, piles....) ? | <input type="radio"/> | <input type="radio"/> |
| Recyclez-vous votre matériel spécifique (ex : mobilier de bureau, de classe, rollers usés etc) ?                                 | <input type="radio"/> | <input type="radio"/> |
| Dans votre établissement, pratiquez-vous le recyclage des déchets ? (ex : compost )  | <input type="radio"/> | <input type="radio"/> |





## Annexe 4



### La grille d'évaluation de nos pratiques éco-responsables dans le projet SEMVA

|   | OUI                   | NON                   |
|---|-----------------------|-----------------------|
|  Le fournisseur du drive du projet est-il hébergé dans un data center vert ?   | <input type="radio"/> | <input type="radio"/> |
|  Les fichiers inutiles sont-ils effacés ?  | <input type="radio"/> | <input type="radio"/> |
|  Votre moteur de recherche est-il écologique ?  | <input type="radio"/> | <input type="radio"/> |
|  Limitez-vous le nombre d'onglets ouverts ?  | <input type="radio"/> | <input type="radio"/> |
|  Conduisez-vous des actions de sensibilisation pour réduire l'empreinte numérique ?  | <input type="radio"/> | <input type="radio"/> |
|  Le site web du projet est-il conçu en tenant compte du référentiel de l'éco-conception numérique ?  | <input type="radio"/> | <input type="radio"/> |
|  Le site web du projet est-il conçu en tenant compte des normes d'accessibilité digitale ?   | <input type="radio"/> | <input type="radio"/> |
|  Réduisez-vous au strict minimum vos envois d'emails ?   | <input type="radio"/> | <input type="radio"/> |
|  Les documents que vous partagez sont-ils plutôt transmis en fichiers attachés ?   | <input type="radio"/> | <input type="radio"/> |
|  Les documents que vous partagez sont-ils plutôt transmis via un lien d'accès à un cloud/un drive ?  | <input type="radio"/> | <input type="radio"/> |
|  Utilisez-vous un outil de visioconférence respectueux de l'environnement ?  | <input type="radio"/> | <input type="radio"/> |
|  Quand plusieurs personnes qui participent à une réunion sont dans la même pièce, utilisez-vous une seule connexion (un ordinateur, une tablette, un smartphone) ? | <input type="radio"/> | <input type="radio"/> |
|  Le questionnaire d'évaluation des réunions est-il en format digital ?   | <input type="radio"/> | <input type="radio"/> |

UN NUMÉRIQUE RESPONSABLE



## Annexe 4



### La grille d'évaluation de nos pratiques éco-responsables dans le projet SEMVA

| UNE PRODUCTION RESPONSABLE        |   |                       |     |                       |                       |                       |                       |                       |                       |                       |                       |                       |                       |
|-----------------------------------|---|-----------------------|-----|-----------------------|-----------------------|-----------------------|-----------------------|-----------------------|-----------------------|-----------------------|-----------------------|-----------------------|-----------------------|
|                                   | <table><thead><tr><th>OUI</th><th>NON</th></tr></thead><tbody><tr><td><input type="radio"/></td><td><input type="radio"/></td></tr><tr><td><input type="radio"/></td><td><input type="radio"/></td></tr><tr><td><input type="radio"/></td><td><input type="radio"/></td></tr></tbody></table>   | OUI                   | NON | <input type="radio"/> | <input type="radio"/> | <input type="radio"/> | <input type="radio"/> | <input type="radio"/> | <input type="radio"/> |                       |                       |                       |                       |
| OUI                               | NON   |                       |     |                       |                       |                       |                       |                       |                       |                       |                       |                       |                       |
| <input type="radio"/>             | <input type="radio"/>   |                       |     |                       |                       |                       |                       |                       |                       |                       |                       |                       |                       |
| <input type="radio"/>             | <input type="radio"/>   |                       |     |                       |                       |                       |                       |                       |                       |                       |                       |                       |                       |
| <input type="radio"/>             | <input type="radio"/>   |                       |     |                       |                       |                       |                       |                       |                       |                       |                       |                       |                       |
| GESTION DES RESSOURCES ET ÉNERGIE | <table><thead><tr><th>OUI</th><th>NON</th></tr></thead><tbody><tr><td><input type="radio"/></td><td><input type="radio"/></td></tr><tr><td><input type="radio"/></td><td><input type="radio"/></td></tr><tr><td><input type="radio"/></td><td><input type="radio"/></td></tr><tr><td><input type="radio"/></td><td><input type="radio"/></td></tr><tr><td><input type="radio"/></td><td><input type="radio"/></td></tr></tbody></table> | OUI                   | NON | <input type="radio"/> | <input type="radio"/> | <input type="radio"/> | <input type="radio"/> | <input type="radio"/> | <input type="radio"/> | <input type="radio"/> | <input type="radio"/> | <input type="radio"/> | <input type="radio"/> |
|                                   | OUI   | NON                   |     |                       |                       |                       |                       |                       |                       |                       |                       |                       |                       |
|                                   | <input type="radio"/>   | <input type="radio"/> |     |                       |                       |                       |                       |                       |                       |                       |                       |                       |                       |
|                                   | <input type="radio"/>   | <input type="radio"/> |     |                       |                       |                       |                       |                       |                       |                       |                       |                       |                       |
|                                   | <input type="radio"/>   | <input type="radio"/> |     |                       |                       |                       |                       |                       |                       |                       |                       |                       |                       |
| <input type="radio"/>             | <input type="radio"/>   |                       |     |                       |                       |                       |                       |                       |                       |                       |                       |                       |                       |
| <input type="radio"/>             | <input type="radio"/>   |                       |     |                       |                       |                       |                       |                       |                       |                       |                       |                       |                       |



## Annexe 4



### La grille d'évaluation de nos pratiques éco-responsables dans le projet SEMVA

|  | MOBILITÉ DURABLE  |   |
|--|---|---|
| ALIMENTATION<br>ET CONSOMMATION<br>RESPONSABLE | Pour vos déplacements à l'étranger, privilégiez-vous les transports alternatifs (bus, co-voiturage) ?         | <input type="radio"/> OUI <input type="radio"/> NON |
|  | Pour vos déplacements locaux, privilégiez-vous les transports alternatifs (bus, co-voiturage, vélo, marche) ? | <input type="radio"/> <input type="radio"/>         |
|  | Le véhicule utilisé pour votre travail est-il hybride ou électrique ?   | <input type="radio"/> <input type="radio"/>         |
|  | Les achats alimentaires sont-ils bio ?  | <input type="radio"/> OUI <input type="radio"/> NON |
|  | Le cas échéant, faites-vous les achats alimentaires sur un marché local ou dans un magasin spécialisé ?       | <input type="radio"/> <input type="radio"/>         |
|  | Accordez-vous de l'importance à l'origine géographique des aliments ?   | <input type="radio"/> <input type="radio"/>         |
|  | Consommez-vous prioritairement des aliments de saison ?   | <input type="radio"/> <input type="radio"/>         |
|  | Vos pratiques alimentaires sont-elles respectueuses de l'environnement ?                                      | <input type="radio"/> <input type="radio"/>         |
|  | Agissez-vous contre le gaspillage alimentaire ?   | <input type="radio"/> <input type="radio"/>         |
|  | Utilisez-vous des éco-cup ?   | <input type="radio"/> <input type="radio"/>         |
|  | Les aliments salés ou sucrés sont-ils achetés en format individuel (ex : sachet individuel, ...) ?            | <input type="radio"/> <input type="radio"/>         |





REDUCE



REUSE



RECYCLE



<https://semva.auxcouleursdudeba.eu/>

Tous les documents et matériels produits au cours du projet sont sous licence ouverte Creative Commons Attribution 4.0 (**CC BY-NC-ND 4.0**).

«**Financé par l'Union européenne.** Les vues et opinions exprimées n'engagent que leur(s) auteur(s) et ne reflètent pas nécessairement celles de l'Union européenne ou de l'Agence Erasmus+ France / Education Formation. Ni l'Union européenne ni l'Agence Erasmus+ France / Education Formation ne peuvent en être tenues pour responsables.»

**Convention Erasmus + N° 2023-2-FR01-KA210-SCH-000177895.**

