



Alliance Culture, Santé et Bien-être

Cadre créatif de qualité en santé







Le Cadre de qualité de Creative Health définit un ensemble de principes qui sous-tendent les bonnes pratiques. Il examine comment ces principes pourraient être adoptés par tous les acteurs de Creative Health et explore comment ils pourraient être appliqués concrètement afin d'offrir la meilleure expérience et les meilleurs résultats de santé possibles aux participants.

Élaboré grâce à une collaboration étroite avec le secteur de la santé créative, le cadre de qualité a été éclairé par des personnes ayant une expérience directe des pratiques de la santé créative et s'appuie sur des travaux existants décrivant ce à quoi ressemble une bonne pratique dans les secteurs créatif, culturel et de la santé.

Le référentiel de qualité n'a pas pour but d'évaluer ou de classer le travail de Creative Health. Il vise plutôt à reconnaître et à valoriser ce travail, en nous encourageant tous à collaborer pour réfléchir, développer et améliorer nos pratiques.

L'élaboration du référentiel de qualité a été menée par la Culture, Health & Wellbeing Alliance (CHWA), en collaboration avec la consultante en santé créative Jane Willis. Financé par Arts Council England, ce projet a bénéficié du soutien et des conseils du comité de pilotage et du groupe de référence du référentiel de qualité, composés de praticiens, de chercheurs, de partenaires du secteur de la santé et de financeurs, et accordant une grande importance au vécu des personnes concernées. Le référentiel a été testé et mis en œuvre lors d'ateliers avec plus d'une centaine de professionnels de la santé créative.

Ce cadre reconnaît que la santé créative s'inscrit toujours dans un contexte plus large. Les longues traditions de pratiques créatives participatives qui sous-tendent la santé créative sont ancrées dans l'idée de construire une société plus juste.

Ce travail est plus pertinent que jamais face aux impacts bien documentés du racisme structurel, du validisme, du sexisme, de l'homophobie, de la transphobie, de l'âgisme, des inégalités économiques et des disparités géographiques sur notre santé et notre bien-être, sur notre climat, et même sur notre capacité à accéder à notre imagination et à construire une culture dans laquelle nous pouvons nous reconnaître. En mettant l'accent sur une approche équitable et centrée sur la personne, le Cadre de qualité vise à soutenir les actions qui révèlent et combattent les inégalités et encouragent les initiatives positives.

Que nous mettions en œuvre, commanditions, participions, financions ou élaborions des politiques en faveur de la santé créative, nous nous inscrivons dans une longue tradition de changement positif et un effort collectif pour bâtir une société plus juste et équitable. C'est ce sentiment de responsabilité partagée qui, en définitive, rend ce travail à la fois durable et source de joie.

**Alliance Victoria
Hume pour la
culture, la santé
et le bien-être**

Jane Willis
Consultante en santé
créative

1	Introduction	5
2	Principes de qualité en santé créative	7
	Téléchargement PDF : Affiche des principes créatifs de qualité en santé	
3	Une responsabilité partagée	8
	Téléchargement PDF : Comment utiliser le cadre de qualité pour vous aider à collaborer	
4	Recommandations pour l'application des principes de qualité	10
	Téléchargement PDF : Recommandations aux décideurs politiques, Commissaires et bailleurs de fonds	
	Téléchargement PDF : Recommandations pour une santé créative Organisations et partenaires	
	Téléchargement PDF : Recommandations pour les professionnels de la création	
5	Le cycle de qualité	19
6	Feuille de calcul du cadre de qualité	30
	Téléchargement PDF : Feuille de calcul du cadre de qualité	
7	Liens vers des ressources complémentaires	39
	Téléchargement PDF : Liens vers des ressources complémentaires	
8	Glossaire	40
9	Remerciements	43

1 Introduction



La nécessité d'un cadre créatif pour la qualité des soins de santé

Le cadre de qualité de Creative Health vise à garantir la meilleure expérience et les meilleurs résultats possibles pour toutes les personnes impliquées dans le travail de Creative Health, en :

- Plaidoyer pour une pratique de santé créative
- Soutenir le développement des pratiques
- Favoriser la collaboration et le partenariat
- Permettre une utilisation optimale des ressources
- Améliorer les conditions de travail
- Élaborer des critères et des décisions de financement pertinents
- Soutenir la réflexion, l'apprentissage et le développement
- Orienter la recherche et l'évaluation

Le Cadre de qualité de Creative Health reconnaît que chaque projet est unique et présente une grande diversité en termes d'objectifs, de contexte et d'envergure des programmes, ainsi que de compétences, d'expérience et de ressources disponibles. Cette diversité est une richesse et mérite d'être célébrée.

Ce cadre s'adresse à toutes les personnes impliquées dans le travail : de Creative Health, notamment

Professionnels créatifs et culturels indépendants •

- Organisations créatives et culturelles
- Partenaires des secteurs de la santé, des services sociaux et communautaires

- Décideurs politiques, bailleurs de fonds et commissaires
- Les éducateurs et les formateurs, y compris dans l'enseignement supérieur et la formation continue.

éducation – former à la fois les professionnels de la santé créatifs et les partenaires dans le domaine de la santé et des services sociaux.

Principes de qualité en santé créative

Le cadre de référence définit huit principes de qualité en santé créative qui favorisent la qualité et les bonnes pratiques, contribuant ainsi à améliorer l'expérience et les résultats des participants. Bien que toujours fondamentaux pour la qualité et les bonnes pratiques, ces principes seront appliqués différemment selon le contexte, les objectifs, l'envergure et la durée d'un projet ou d'un programme.

La qualité comme responsabilité partagée

La qualité est une responsabilité partagée. Elle exige un effort collectif de toutes les parties prenantes pour garantir la qualité et les bonnes pratiques.

Chacun des huit principes de qualité comprend donc des recommandations spécifiques à l'intention des parties prenantes sur la manière dont il pourrait être adopté et mis en œuvre par :

- Décideurs politiques, commissaires et bailleurs de fonds
- Organisations et partenaires créatifs en santé
- Praticiens créatifs

1 Introduction



Le cycle de qualité

La qualité se façonne et se développe dans le cadre d'un processus continu. Ce processus, qui consiste à réfléchir en permanence aux critères de qualité à chaque étape du travail, est appelé le cycle de la qualité.

Le cycle de qualité examine comment les huit principes de qualité : peuvent être appliqués à la pratique à travers cinq étapes du travail

Développer l'idée•

- Établir des bases solides
- Élaborer des plans détaillés
- Réaliser le travail
- Tirer des leçons du travail.

Le cycle de qualité comprend des énoncés qui décrivent ce à quoi ressemble un travail de qualité par rapport à chaque principe de qualité à chaque étape du travail.

Ces affirmations sont proposées comme autant de pistes de réflexion et de discussion dans le contexte spécifique de votre travail, afin que vous puissiez déterminer ce qui est pertinent et approprié à votre pratique.

Le cadre de qualité

Le Cadre de qualité rassemble les Principes de qualité, le Cycle de qualité et les descriptions des critères d'excellence à chaque étape. Ce document PDF téléchargeable fournit des instructions détaillées sur la mise en œuvre de chaque Principe de qualité tout au long du processus de développement et de réalisation des projets de Creative Health.

Ce cadre n'a pas vocation à servir de référence universelle.

Il vous aide plutôt à réfléchir à la manière d'appliquer les principes de qualité à votre contexte spécifique. Il vous permet d'évaluer vos pratiques, de faire le point sur votre situation actuelle et d'identifier les axes d'amélioration, même modestes.

Pilotage et évaluation

Le Cadre de qualité de Creative Health fait l'objet d'une phase pilote et d'une évaluation de 2023 à 2024, après quoi il sera révisé et mis à jour. Compte tenu de l'évolution constante du secteur et de ses besoins, il est recommandé que ce cadre soit révisé et mis à jour tous les trois ans.

Liens vers des ressources complémentaires

Ce document s'inscrit dans un ensemble de travaux déjà réalisés dans ce domaine. De nombreuses ressources sont disponibles pour faciliter la mise en œuvre pratique de ce cadre, et nous avons fourni des indications pertinentes à leur sujet lorsque cela était possible. Nous sommes conscients qu'il existe probablement des ressources supplémentaires que nous n'avons pas prises en compte et nous vous invitons à nous faire part de vos commentaires durant la phase pilote afin de les intégrer dans la prochaine version.

2 Principes de qualité en santé créative



Le cadre de qualité de Creative Health s'articule autour de huit principes de qualité qui favorisent la qualité et les bonnes pratiques.

Les principes de qualité de Creative Health sont les suivants :

Approche centrée sur la personne : valoriser l'expérience vécue et permettre au potentiel de se développer.

Équitable : Œuvrer pour une société plus juste et équitable.

Sécurité : Ne pas nuire, assurer la sécurité et gérer les risques.

Créativité : Engager, inspirer et susciter le changement.

Collaboratif : Travailler avec d'autres pour développer une approche intégrée.

Réaliste : Soyez réaliste quant à ce que vous pouvez accomplir.

Réflexion : Réfléchissez, évaluez et apprenez.

Durable : Œuvrer pour un héritage positif et durable pour les hommes et la planète.

Les principes de qualité de Creative Health sont disponibles en

téléchargement sous forme d'affiche que vous pouvez afficher dans votre

studio, votre bureau ou votre lieu de travail comme rappel visuel des

valeurs qui sous-tendent ce travail.

Téléchargement PDF :

Affiche des principes créatifs de qualité en santé



3 Une responsabilité partagée



La qualité est une responsabilité partagée.

Une conception partagée de la qualité, sous-tendue par des valeurs et des principes communs, permet aux personnes travaillant au sein de Creative Health de collaborer pour planifier, mettre en œuvre, évaluer et promouvoir la qualité et les bonnes pratiques.

Nous avons identifié trois principaux groupes de parties prenantes qui partagent la responsabilité de la qualité :

Praticiens créatifs

Les personnes « présentes dans la pièce »¹ où se déroule l'activité, notamment les créateurs, les bénévoles, les accompagnateurs et les participants, contribuent à façonner cette activité créative et à influencer l'environnement, l'atmosphère et les interactions qui s'y déroulent. Leurs compétences, comportements et qualités influencent l'activité créative elle-même.

Organisations et partenaires créatifs en santé

Le travail qui se déroule dans la salle est influencé par la manière dont il est planifié, doté de ressources et géré par ceux « à l'extérieur de la salle »¹, notamment les gestionnaires de santé créatifs, les évaluateurs, les coordinateurs, le personnel de soutien et les partenaires des secteurs de la santé, des soins et de la communauté.

Décideurs politiques, commissaires et bailleurs de fonds
Ceux qui sont « les plus éloignés de la salle »¹, notamment les décideurs politiques, les commissaires et les bailleurs de fonds, ont une influence significative sur la qualité et la durabilité du travail.

Quand tout le monde travaille ensemble pour fournir de la qualité :

- **Les décideurs politiques, les commissaires et les bailleurs de fonds** travaillent ensemble pour garantir des approches intégrées en matière d'investissement réaliste à long terme dans des programmes et des partenariats, en tenant compte des besoins, des priorités et des inégalités sanitaires plus larges.
- **Les organisations de santé créatives, et** Les partenaires des secteurs de la santé, des soins et de la communauté collaborent pour développer des idées, bâtir des bases solides, élaborer des plans détaillés, les mettre en œuvre et tirer des enseignements de leur travail.
- **Les créateurs, les bénévoles et** Les intervenants de soutien sont qualifiés, expérimentés et bénéficient d'un soutien approprié qui leur permet de collaborer efficacement à la réalisation du travail.

¹ Cet article s'appuie sur Seidel, S., Tishman, S., Winner, E., Hetland, L. et Palmer, P. (2010). Les qualités de la qualité : comprendre l'excellence dans l'éducation artistique. Massachusetts : Harvard Graduate School of Education.

3 Une responsabilité partagée



Développement de la collaboration et des partenariats

Le cadre de qualité peut être utilisé pour soutenir le développement de la collaboration et des partenariats.

Par exemple, les principes de qualité peuvent être utilisés pour :

- **Rassurez vos partenaires quant à votre engagement envers la reconnaissance**
normes de pratique
- **Susciter la discussion et le débat sur ce qui constitue un travail de qualité.** • **Développer une vision partagée du travail.**
- **Développer un consensus et un accord**
- **Mise en commun des ressources et identification des expertises partagées**
- **Défendre vos besoins**
- **Vous permettre de rester concentrés et de garder le cap en équipe.**

Téléchargement PDF : Comment utiliser le cadre de qualité
pour vous aider à collaborer



L'importance de la bonne gouvernance

La responsabilité partagée en matière de qualité repose sur une bonne gouvernance.

La gouvernance implique d'être clair et responsable dans la réalisation des objectifs en toute sécurité. Elle garantit la responsabilité, la transparence et l'équité. Une bonne gouvernance est le fondement d'organisations, de pratiques et d'un travail efficaces, équitables, collaboratifs, réalistes et durables.

Que vous soyez un professionnel indépendant ou que vous dirigiez une grande organisation, il est crucial de mettre en place des structures de gouvernance appropriées pour votre travail.
Pour les organisations de Creative Health, cela pourrait signifier établir une mission, une vision et des objectifs clairs qui guident la prise de décision en matière de processus, de finances et d'activités.

Pour les créatifs indépendants, cela peut impliquer des cahiers des charges et des contrats clairs, des responsabilités clairement définies, des structures de soutien et un paiement juste et ponctuel.

Pour les groupes ayant une expérience vécue, cela pourrait signifier prendre collectivement la responsabilité de la gouvernance, coproduire des activités et garantir le respect mutuel.

4 Recommandations pour postuler les principes de qualité



Des recommandations spécifiques concernant chacun des principes de qualité ont été élaborées pour chacun des trois groupes de parties prenantes.

Vous trouverez ci-dessous nos principales recommandations. Pour consulter l'intégralité des recommandations pour chaque groupe, veuillez télécharger les fichiers PDF correspondants.

Recommandations à l'intention des décideurs politiques, des commissaires et des bailleurs de fonds



Recommandations pour les organisations et partenaires du secteur de la santé créative



Recommandations pour les professionnels de la création



4 Recommandations pour postuler les principes de qualité



centré sur la personne valoriser l'expérience vécue et libérer le potentiel. Recommandations pour...

Décideurs politiques, commissaires et bailleurs de fonds :

- Cibler les investissements et les politiques en matière de travail en tenant compte de l'expérience vécue.
- Impliquer les personnes ayant une expérience vécue pertinente dans l'évaluation de demandes de financement.
- Supprimer la pression exercée sur les projets individuels pour qu'ils prouvent ou mesurent résultats.

Organisations et partenaires créatifs en santé :

- Impliquer et soutenir les personnes ayant une expérience vécue dans le développement et livraison des travaux.
- Intégrer une approche tenant compte des traumatismes.
- Tenez compte de ce qui est important pour les participants lors de la planification de l'évaluation.

Praticiens créatifs :

- Travailler avec des personnes ayant une expérience vécue pour co-crée un travail qui réponde aux besoins
Les besoins et les préférences des gens.

4 Recommandations pour postuler les principes de qualité



Équitable

Œuvrer pour une société plus juste et équitable.

Recommandations pour...

Décideurs politiques, commissaires et bailleurs de fonds :

- Co-concevoir des processus de demande de financement accessibles et inclusifs.
- Cibler les investissements et les politiques sur des actions répondant à des besoins clairement identifiés des besoins éclairés par les priorités sanitaires locales et les inégalités.
- Veiller à ce que le financement couvre des taux de rémunération justes et équitables, y compris les coûts d'accès, honoraires et soutien financier en lien avec l'expérience vécue.

Organisations et partenaires créatifs en santé :

- Se renseigner sur les besoins, les priorités et les inégalités en matière de santé au niveau local et élaborer des plans de travail en réponse à ces besoins.
- Veiller à ce que les pratiques d'emploi soient équitables, inclusives et accessibles et que Chaque personne impliquée dans le travail dispose d'un cahier des charges clair, d'un contrat et d'une rémunération juste et équitable.
- Réfléchissez à la manière d'évaluer en incluant des points de vue divers et perspectives et avantages pour les participants ainsi que pour les parties prenantes.

Praticiens créatifs :

- Veillez à ce que votre façon de travailler soit accessible, équitable et inclusive.
- N'hésitez pas à contester et à remettre en question les conditions de ce travail si elles ne sont pas justes et équitables.

4 Recommandations pour postuler les principes de qualité



Sûr

Donoharm, assure la sécurité et gère les risques.

Recommandations pour...

Décideurs politiques, commissaires et bailleurs de fonds :

- Encourager les pratiques qui favorisent la sécurité et le bien-être des praticiens, partenaires et participants.
- Investir dans le soutien, la supervision et la formation des praticiens.

Organisations et partenaires créatifs en santé :

- Évaluer les risques liés aux pratiques, de manière formelle et informelle, à toutes les étapes du travail.
- Réfléchissez à l'impact que le travail (y compris son évaluation) pourrait avoir sur ceux qui le mettent en œuvre et veillent à ce que des politiques, des procédures et un soutien pratique soient en place pour garantir la sécurité.
- Soutenir les créateurs, les bénévoles, les intervenants et le personnel afin qu'ils puissent Modéliser et gérer des limites saines.
- Envisager toute formation nécessaire pour exercer en toute sécurité et efficacité, y compris en matière de protection des personnes, égalité et diversité et premiers secours en santé mentale.
- Identifier un budget approprié pour répondre aux besoins des professionnels créatifs, bénévoles et travailleurs de soutien.

Praticiens créatifs :

- Assurez la sécurité des participants. • Assurez votre propre sécurité.



Créatif

Engager, inspirer et susciter le changement.

Recommandations pour...

Décideurs politiques, commissaires et bailleurs de fonds :

- Investissez dans un travail qui valorise le défi créatif, le risque et l'échec.
- Reconnaître, valoriser et financer le temps consacré à la recherche et au développement pour favoriser la créativité praticiens.

Organisations et partenaires créatifs en santé :

- **Coproduire l'œuvre avec des professionnels de la création dès le départ.**
- Veillez à ce que les cahiers des charges restent ouverts et flexibles, afin de laisser place à l'expérimentation et à l'itération. et s'adapter.
- **Créer un espace pour réfléchir et tirer des leçons de l'échec comme du succès.**

Praticiens créatifs :

- **N'ayez pas peur de défendre un travail ambitieux sur les plans créatif et culturel,** pertinent et significatif.
- **Créer un espace pour expérimenter et s'adapter, en veillant à ce que le travail soit en phase avec les besoins.** les besoins des gens.
- **Réfléchissez à la manière dont ce travail vous permettra d'apprendre et de vous développer.**

4 Recommandations pour postuler les principes de qualité



Collaboratif

Collaborer avec d'autres pour développer des approches intégrées.

Recommandations pour...

Décideurs politiques, commissaires et bailleurs de fonds :

- Élaborer des approches intégrées en matière de politiques et de financement, éclairées par une vision plus globale de la santé
besoins, priorités et inégalités.
- Favoriser la confiance et la collaboration avec les partenaires créatifs.
- Encourager les partenaires créatifs à consacrer du temps et des ressources au partenariat développement.

Organisations et partenaires créatifs en santé :

- Investissez du temps dans la construction de partenariats solides et durables.
- Élaborer des solutions partagées pour répondre aux besoins identifiés en mettant en commun les ressources et en les partageant
l'expertise et la collaboration intersectorielle.
- Prévoyez du temps et des ressources pour ce processus.

Praticiens créatifs :

- Développer des idées en collaboration avec d'autres.
- Mettre à profit les compétences et l'expertise partagées.
- Recherchez des occasions communes de réflexion et d'apprentissage.

4 Recommandations pour postuler les principes de qualité



Réaliste

Soyez réaliste quant à ce que vous pouvez accomplir.

Recommandations pour...

Décideurs politiques, commissaires et bailleurs de fonds :

- **Soyez réaliste quant à ce qui peut être réalisé pour un investissement donné.**
- **Adapter les procédures de candidature à l'ampleur du financement.**

Organisations et partenaires créatifs en santé :

- **Prévoyez suffisamment de temps pour le travail à toutes les étapes – développement des idées et tests, établissement de partenariats, recrutement de participants et évaluation.**
- **Soyez réaliste quant à ce que vous pouvez accomplir compte tenu du temps et des ressources dont vous disposez.** disponible.
- **Soyez prêt à faire mieux en faisant moins.**

Praticiens créatifs :

- **Assurez-vous que vos plans sont réalistes et adaptés au budget et au temps impartis.** et les ressources disponibles.
- **Assurez-vous que les délais de réalisation des travaux soient réalistes et réalisables.**

4 Recommandations pour postuler les principes de qualité



Réfléchissant

Réfléchissez, évaluez et apprenez.

Recommandations pour...

Décideurs politiques, commissaires et bailleurs de fonds :

- Veiller à ce que les budgets comprennent des ressources adéquates pour l'évaluation.
- Amplifier et partager l'apprentissage fondé sur la pratique.
- Supprimer la pression exercée sur les projets individuels pour qu'ils prouvent ou mesurent leurs résultats. • Promouvoir la collaboration entre la pratique et la recherche.

Organisations et partenaires créatifs en santé :

- N'attendez pas la fin. Planifiez et budgétisez l'évaluation en même temps que... développer et planifier le travail.
 - Utiliser les données probantes et les enseignements tirés des évaluations précédentes pour éclairer le développement de nouvelles œuvres.
 - Offrir aux professionnels créatifs la possibilité de faire entendre leur voix dans l'évaluation.
 - Ne sous-estimez pas le temps et les ressources nécessaires à l'évaluation. Budget
- En conséquence, soyez réaliste. Il vaut mieux en faire moins, mais bien.

Praticiens créatifs :

- Adoptez une approche réflexive de l'apprentissage.
- Renseignez-vous sur la possibilité d'une évaluation et sur ce que l'on attend de vous à ce sujet. • Réfléchissez à l'impact de l'évaluation sur l'expérience des participants.

4 Recommandations pour postuler les principes de qualité



Durable

œuvrer à développer un héritage positif et durable pour les populations et la planète.

Recommandations pour...

Décideurs politiques, commissaires et bailleurs de fonds :

- **Prioriser les investissements dans les programmes, les partenariats et les pratiques à long terme** qui générer des impacts sociaux et environnementaux durables.
- **Investissez dans la pérennité de ce travail en soutenant le développement professionnel des créateurs.**
- **Reconnaître et financer le temps et les ressources nécessaires à la recherche, à la planification, à l'établissement de relations, Gestion de projet, évaluation et soutien aux praticiens.**
- **Identifier les possibilités d'évaluation longitudinale permettant de suivre l'impact au-delà de la fin du projet.**

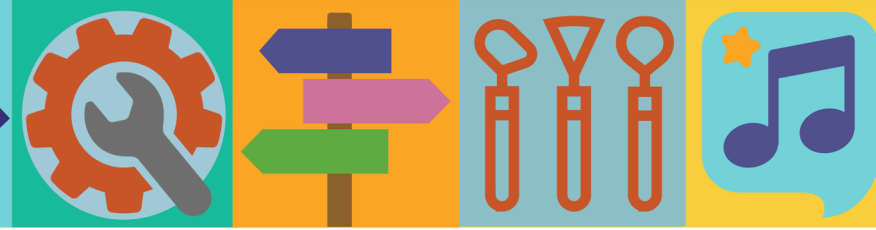
Organisations et partenaires créatifs en santé :

- **Développer des partenariats qui soutiendront la mise en œuvre de solutions sociales et économiques durables** impacts environnementaux.
- **S'assurer que les ressources nécessaires au fonctionnement durable et à long terme de** L'organisation est intégrée aux demandes de financement de projets.

Praticiens créatifs :

- **Tenez compte de la durabilité environnementale.**
- **Réfléchissez à la manière dont ce travail pourrait contribuer à des retombées sociales à long terme.**
- **Réfléchissez à la manière dont ce travail soutiendra la pérennité de votre activité.**

5 Le cycle de qualité



Le cycle de qualité montre comment toutes les parties prenantes doivent collaborer pour mettre en œuvre les principes de qualité de Creative Health dans le cadre d'un processus continu d'apprentissage et de développement à travers les cinq étapes du travail :

Développer votre idée :

Élaboration du concept, de la proposition, des objectifs et de l'approche du travail.

Établir des bases solides :

Élaboration des politiques, processus, structures, notes de synthèse et contrats relatifs aux travaux.

Élaboration de plans détaillés :

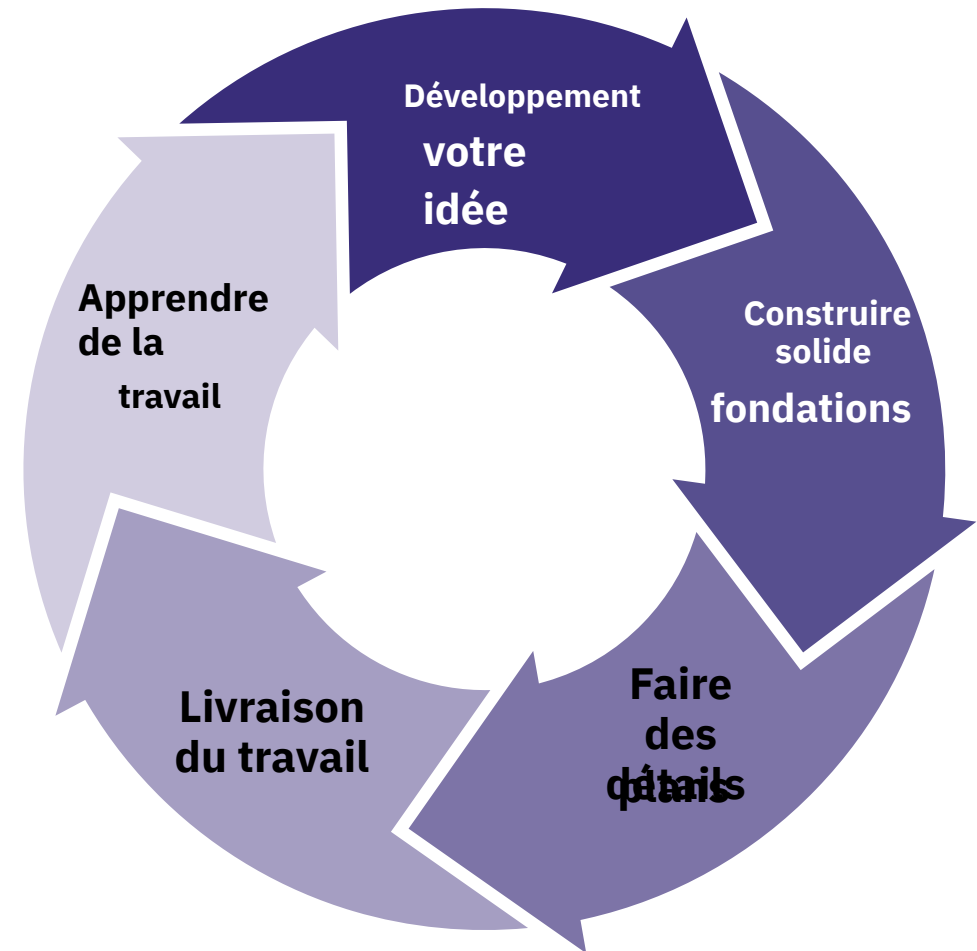
Élaboration de plans de travail, de programmes et de budgets détaillés.

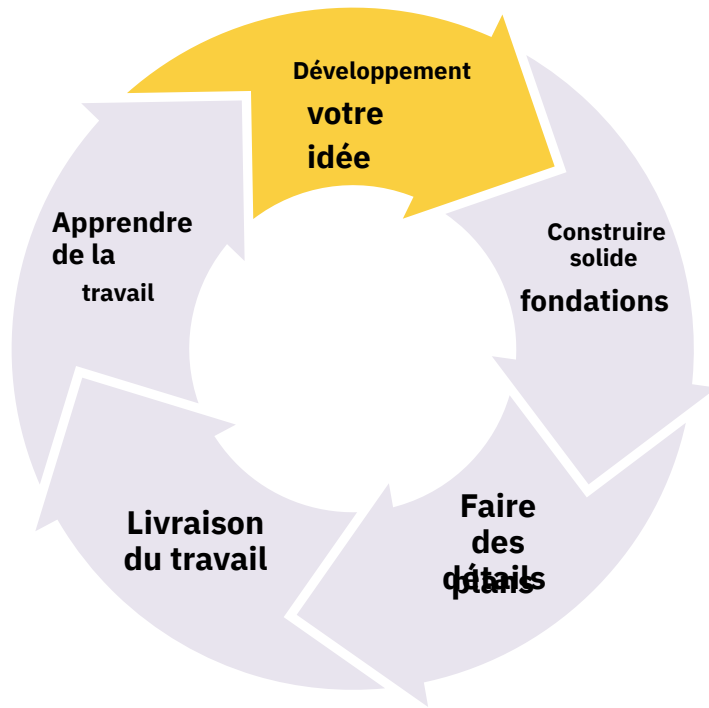
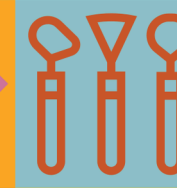
Livraison du travail :

Concevoir et animer des groupes créatifs, des ateliers et des activités.

Apprendre du travail

Réfléchir, évaluer et tirer des leçons de son travail.





Développer votre idée

S'assurer que le concept, la proposition, les objectifs et l'approche pour

Les travaux sont :

**Centré sur la
personne :**

- **L'idée de ce travail répond aux besoins des gens et a été menée,** coproduit ou éclairé par l'expérience vécue.
- **L'idée de cette œuvre répond aux besoins de la personne dans son ensemble, et non seulement à ceux de la maladie.** ou symptôme.
- **Des objectifs et des résultats importants pour les personnes sont identifiés.**

Équitable:

- **Ce projet répond à un besoin clairement identifié, éclairé par les autorités sanitaires locales.** priorités et inégalités.
- **L'équipe de projet s'engage à soutenir l'équité, la justice sociale et la justice climatique.**
- **Une approche culturellement appropriée et inclusive du développement du travail est intégrée** dès le début.

Sûr:

- **Ce travail vise à minimiser les risques et à garantir la sécurité physique, émotionnelle et sociale.**
- **Les processus de gestion des risques et de garantie de la sécurité sont identifiés dès le départ et** examiné de façon continue.
- **Un budget et des ressources sont en place pour assurer la sécurité et le bien-être des bénévoles.** Artistes et personnel créatifs.



Créatif:

- **Le potentiel transformateur de la créativité et la capacité des praticiens créatifs à le faciliter sont reconnus et intégrés à l'œuvre.**
- **Il existe un espace pour répondre aux besoins des gens et pour le**
Le rôle de l'ignorance dans le processus créatif.
- **La créativité, la prise de risques et l'échec sont encouragés et soutenus.**

Collaboratif :

- **Des solutions aux besoins identifiés ont été élaborées par le biais de collaboration.**
- **Les idées s'appuient sur une expertise partagée au sein de l'ensemble du secteur créatif,**
secteurs de la santé, du communautaire et de la recherche.
- **L'approche de collaboration est adaptée au contexte,**
L'envergure et les objectifs du projet. Cela peut impliquer, par exemple, des consultations, une participation active, un partenariat ou une co-création.

Réaliste:

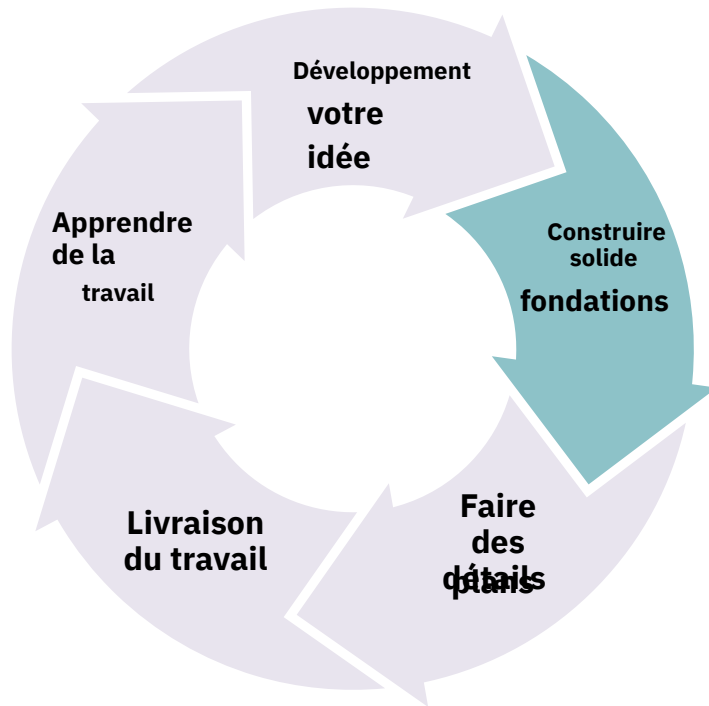
- **On a laissé suffisamment de temps pour développer et tester l'idée.**
- **Les objectifs sont réalisables compte tenu de l'échelle et de la portée de**
le travail.
- **L'ampleur et la portée des travaux sont réalistes compte tenu du financement.**
et les ressources disponibles.

Réfléchissant:

- **Cette idée s'appuie sur des données probantes et des enseignements tirés de l'expérience.**
travaux antérieurs (les vôtres et ceux des autres).
- **Des ressources pour l'évaluation, la réflexion et l'apprentissage sont identifiées**
dès le départ.
- **Dès le départ, il est clairement établi pourquoi vous êtes là.**
évaluer et ce que vous souhaitez découvrir.

Durable:

- **Ce travail s'inscrit dans une vision à plus long terme.**
- **Ce travail est sous-tendu par le désir d'obtenir des résultats bénéfiques et**
impacts sociaux et environnementaux durables.
- **Toutes les parties prenantes – participants, créateurs, partenaires,**
et d'autres parties prenantes participent à la définition de
ce à quoi ressemblera un héritage significatif et durable.



Construire des bases solides

**Élaborer des politiques, des processus, des structures, des cahiers des charges et des contrats pour les travaux qui sont :
Centré sur la personne :**

- Des structures et des processus sont en place pour permettre la participation continue des personnes avec une expérience vécue.
- Ce travail s'appuie sur une compréhension des mécanismes par lesquels un traumatisme peut affecter les participants et les animateurs.

Équitable:

- Les politiques et pratiques en matière d'emploi et de bénévolat sont équitables et inclusives et accessibles.
- Les pratiques de travail équitables tiennent compte des responsabilités familiales, notamment des besoins en matière de garde d'enfants.
- Les professionnels créatifs sont rémunérés à des taux horaires/journaliers justes et équitables, conformément aux normes en vigueur. ceux recommandés par les syndicats d'artistes et les organismes de soutien.
- Les professionnels créatifs et les bénévoles disposent de cahiers des charges et de contrats clairs.

Sûr:

- Des mesures de protection appropriées, des évaluations des risques et des assurances sont en place.
- Des politiques et procédures appropriées sont en place pour assurer la sécurité et

le bien-être des participants, des bénévoles, des créateurs et du personnel.

- Un soutien approprié est en place pour les bénévoles, les créateurs et le personnel.

Cela pourrait inclure des séances d'information et de débriefing, de la formation, du mentorat, une pratique réflexive accompagnée, du soutien par les pairs et une supervision clinique.



Créatif:

- Les professionnels créatifs possèdent les compétences et l'expérience requises.
- L'expérience créative est passionnante, inspirante et captivante, car

et utile, significatif et pertinent.

- Une bonne gouvernance est en place pour garantir que le risque créatif puisse être pris sans causer de dommages.

Collaboratif :

- Il existe un consensus autour d'une vision, d'objectifs et d'une approche partagée.

résultats.

- La vision de ce travail a été éclairée par des considérations plus larges et pertinentes

Politiques et programmes en matière de santé et de protection sociale.

- Des ressources et du temps suffisants sont disponibles pour la collaboration et développement de partenariats.

Réaliste:

- Le programme et le calendrier sont réalistes et réalisables. • Le budget couvre tous les coûts, y compris la recherche et la planification.

développement des relations, formation, voyages, marketing, accès, traduction, évaluation, soutien au bien-être et plans d'urgence.

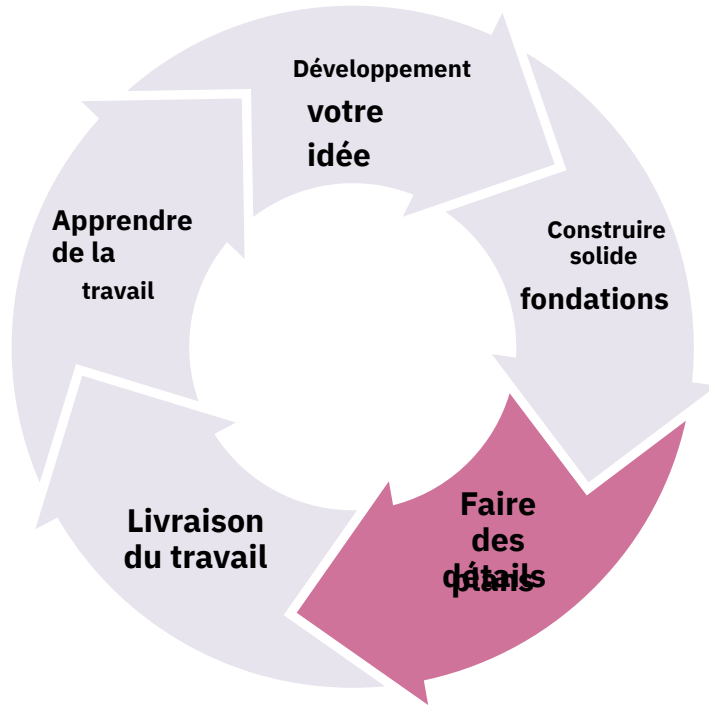
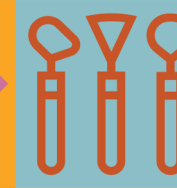
- Les responsabilités des bénévoles, des indépendants, des employés et des partenaires sont adaptés au temps et aux ressources disponibles.

Réfléchissant:

- Un temps de réflexion et d'évaluation est intégré au sein du processus d'élaboration de l'œuvre.
- Le plan d'évaluation définit les rôles, les responsabilités et des ressources pour tous les aspects de l'évaluation, y compris la tenue de registres, la collecte de données, l'analyse, la production de rapports et la diffusion.
- Directives éthiques, notamment en matière de consentement, de confidentialité et d'anonymat est respecté dans le cadre de l'évaluation.

Durable:

- Des politiques et des processus sont en place pour soutenir l'environnement. pratiques durables.
- Des ressources sont en place pour assurer le fonctionnement à long terme de l'organisation ainsi que le coût de la réalisation des travaux.
- Le travail en partenariat favorise la mise en œuvre de solutions durables impact ts.



Élaboration de plans détaillés

Élaborer des plans de travail, des programmes et des budgets détaillés qui soient :

Centré sur la personne :

- Des personnes ayant une expérience vécue ont été impliquées dans la planification des travaux.
- Les participants ont le contrôle, le choix et la capacité d'agir.

Équitable:

- **Diverses voix et perspectives, y compris celles des créateurs, ont été** impliqué dans la planification du travail.
- **L'équipe de projet est informée et possède les compétences et l'expérience appropriées en ce qui concerne** égalité, diversité et inclusion, y compris l'adéquation culturelle, l'antiracisme et l'antivalidisme.
- **Les obstacles à l'accès et à la participation ont été pris en compte et traités.**
- **Les contrats sont justes et équitables, prévoyant notamment la reconnaissance et la rémunération de tout le temps consacré** sur un projet.

Sûr:

- **Des évaluations des risques sont réalisées pour toutes les activités prévues afin de déterminer si les** L'environnement, les activités et les matériaux sont sûrs.
- **La taille du groupe est adaptée aux compétences et à l'expérience des créatifs** praticien et tout travailleur de soutien.
- **Des personnes formées et responsables de la santé et de la sécurité sont présentes sur place.**
Premiers secours et premiers secours en santé mentale.



Créatif:

- **Les créateurs sont reconnus et appréciés pour leur** gamme complète de compétences, pouvant inclure la conservation, la production, la résolution de problèmes, la réflexion et l'évaluation, ainsi que l'animation d'activités créatives.
- **Le processus de planification valorise la pensée créative comme un espace ouvert.** Processus terminé.
- **Il y a de la place pour expérimenter et s'adapter.**

Collaboratif :

- **Il y a adhésion et confiance de la part de toutes les parties.**
- **La communication entre toutes les parties est ouverte et honnête.**
- **Un processus de décision démocratique est en place, qui reconnaît** dynamiques de pouvoir inégales.

Réaliste:

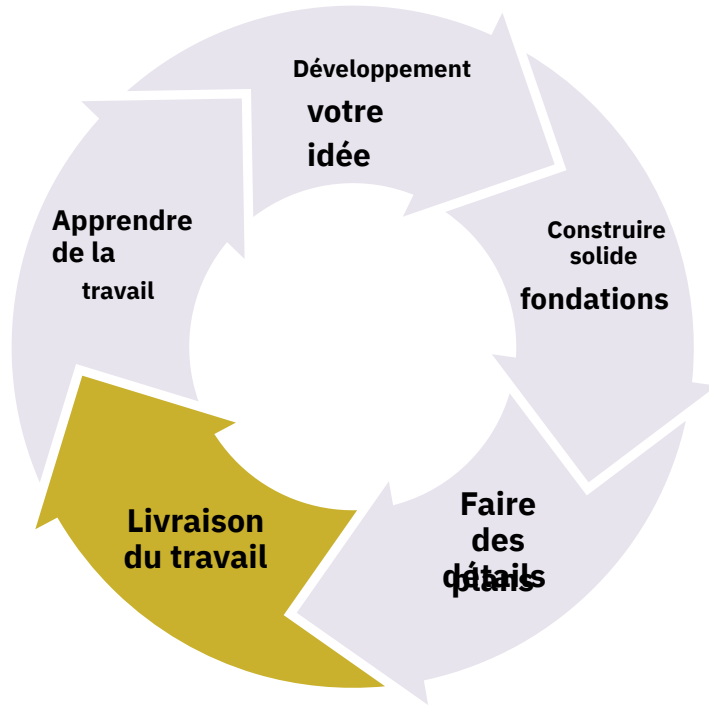
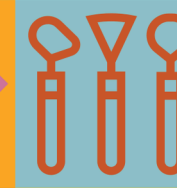
- **Un délai suffisant a été prévu pour la planification et la préparation,** y compris le recrutement de praticiens et de participants créatifs.
- **Les ressources, notamment le temps du personnel, les matériaux,** Le matériel et les rafraîchissements sont adaptés au projet et à la taille du groupe.
- **Des occasions d'améliorer le travail en en faisant moins se présentent régulièrement.** revu.

Réfléchissant:

- **Des occasions de réflexion et d'apprentissage sont offertes tout au long du parcours.** le processus de livraison, ainsi qu'à la fin des travaux.
- **L'évaluation profite directement à toutes les parties, y compris** participants.
- **L'évaluation comprend la réflexion, la compréhension et l'apprentissage** ainsi que le suivi et l'évaluation.

Durable:

- **Les parcours de progression et les activités de suivi sont identifiés pour** soutenir l'engagement créatif continu des participants.
- **Des aménagements sont prévus pour faciliter la transition des participants vers une gamme de possibilités.** activités ou soutien.
- **Toutes les parties, y compris les participants, sont impliquées dans la décision de ce qui** ce qui suit.



Livraison du travail

Concevoir et animer des groupes créatifs, des ateliers et des activités qui sont :

Centré sur la personne :

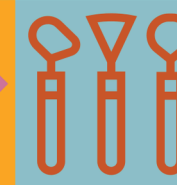
- Ce travail répond aux besoins et aux préférences des gens.
- Ce travail permet aux gens de choisir s'ils veulent s'engager, comment s'engager et quoi faire.
- Les créateurs sont capables d'adapter et de personnaliser leur travail en fonction des préférences du public, forces et capacités.

Équitable:

- L'œuvre est ambitieuse sur les plans créatif et culturel, pertinente et significative.
- L'œuvre laisse place à la critique et à la remise en question.
- Un soutien physique, émotionnel et pratique approprié est disponible pour les participants, praticiens créatifs et personnel de soutien.
- Le paiement des praticiens indépendants est effectué rapidement et sans délai.

Sûr:

- Les bénévoles, les créateurs et le personnel savent clairement vers qui se tourner en cas de besoin.
- Le travail isolé est minimisé ou évité grâce à l'implication de bénévoles, d'accompagnateurs ou de professionnels de la santé, le cas échéant.
- Les créateurs comprennent clairement l'objectif et le champ d'application de leur activité et sont capables de... travailler en toute sécurité dans ces limites.



Créatif:

- Cette œuvre inspire la créativité.
- L'approche de facilitation créative est stimulante et accessible.
- Les activités comprennent la stimulation créative et le défi.

Collaboratif :

- Les compétences, les expériences et les ressources diverses sont valorisées de manière égale.
- Les ressources sont mises en commun pour garantir une expérience créative inspirant et transformateur.
- Toutes les parties se réunissent à intervalles réguliers pour faire le point sur les progrès accomplis.

Réaliste:

- Il existe une clarté quant à ce que le travail peut et ne peut pas offrir.
- On laisse suffisamment de temps pour que la confiance et les relations se développent.
- On laisse suffisamment de temps et de ressources pour les dénouements.

Réfléchissant:

- Des approches appropriées et créatives en matière de réflexion et d'évaluation sont utilisées pour favoriser l'engagement, la compréhension et l'apprentissage.
- Des réunions d'équipe et des débriefings réguliers sont utilisés pour réfléchir et partager les connaissances.
- Les créateurs sont encouragés à réfléchir et à tirer des enseignements de leurs expériences. leur expérience et leur droit à la parole dans l'évaluation.

Durable:

- Les méthodes de travail sont réalistes et durables pour le projet. la pratique et la planète.
- Ce travail est épanouissant sur le plan émotionnel et professionnel pour Les professionnels créatifs.
- Les créateurs développent des compétences et une expérience qui leur permet de subvenir à leurs besoins.



Tirer des leçons du travail

Réfléchissez, évaluez et tirez des leçons de votre travail de manière à :

Centré sur la personne :

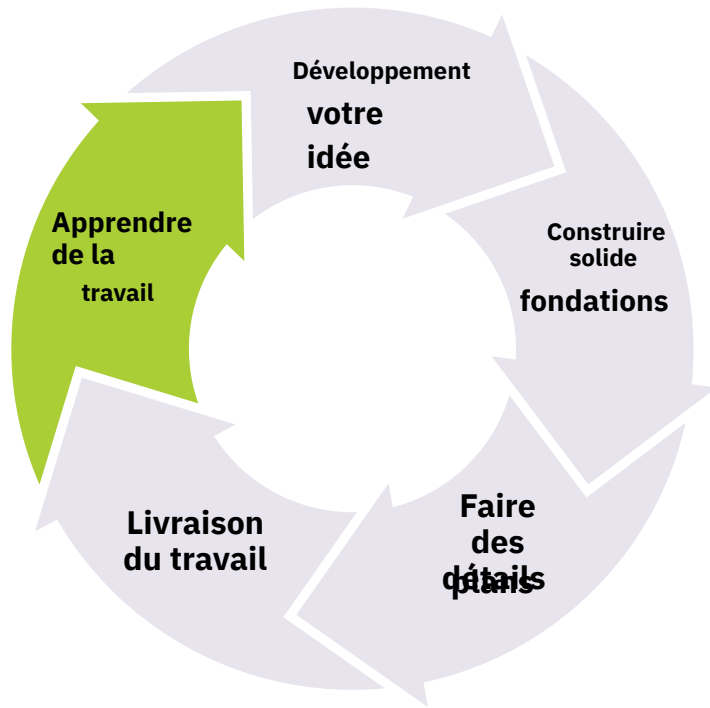
- L'évaluation reflète ce qui compte pour les gens, et notamment pour les participants.
- L'évaluation vise à comprendre l'expérience des personnes, en plus ou à la place de, Mesurer les résultats.
- Une meilleure compréhension de l'expérience des personnes éclaire le développement de travaux futurs.

Équitable:

- Un large éventail de points de vue a été pris en compte pour définir les objectifs de l'évaluation.
- L'évaluation prend en compte une diversité de voix et de perspectives, y compris des points de vue créatifs, praticiens et bénévoles.
- Des précautions sont prises pour que le processus d'évaluation ne soit ni diminué ni perturbé, l'expérience des participants.
- L'évaluation est réciproque, profitant aussi bien aux participants qu'aux parties prenantes.

Sûr:

- Le processus d'évaluation garantit la sécurité, la dignité et le respect de la vie privée des participants.
- Les droits des participants à la confidentialité et à l'anonymat sont respectés dans le cadre de processus d'évaluation.
- Une approche d'apprentissage continu est adoptée afin de garantir la sécurité et d'éviter les risques.





Créatif:

- Des occasions de réflexion sont intégrées au projet.
- Il y a un espace pour réfléchir à l'échec et en tirer des leçons, ainsi que pour succès.
- L'utilisation d'outils d'évaluation créatifs est envisagée.

Collaboratif :

- L'évaluation est réalisée en collaboration avec les partenaires et les participants.
- Toutes les parties réfléchissent ouvertement et honnêtement au processus de travailler ensemble.
- Toutes les parties se réunissent pour examiner les enseignements tirés et réfléchir à la manière dont faire avancer le travail.

Réaliste:

- Un temps suffisant est prévu pour la réflexion, l'évaluation et l'apprentissage.
- L'approche adoptée en matière d'évaluation est proportionnée et adapté à l'échelle du projet.
- L'approche adoptée en matière d'évaluation est adaptée au contexte et Ressources disponibles.

Réfléchissant:

- Des opportunités de partage des connaissances sont identifiées.
- Les connaissances sont partagées de manière ouverte et transparente.
- Les enseignements tirés alimentent le développement des travaux futurs.

Durable:

- Les impacts ou résultats non intentionnels sont identifiés et reconnu.
- Lorsque cela est possible, l'impact et les résultats sont suivis au-delà de la période initiale. la fin du projet.
- L'apprentissage éclaire les pratiques qui créent un avenir meilleur pour Les gens et la planète.

6 Feuille de calcul du cadre de qualité



Les principes de qualité, le cycle de qualité et les descriptions détaillées des critères de « qualité » à chaque étape du travail sont rassemblés dans le tableau de référence qualité.

Le tableau de référence qualité regroupe les principes et le cycle qualité. Il s'agit des mêmes informations que celles présentées ci-dessus, agencées de manière à faciliter la lecture horizontale et verticale et à vous permettre de visualiser comment appliquer les principes à chaque étape du cycle.


Vous pouvez télécharger le tableur au format PDF séparé, ou le lire ci-dessous.

Feuille de calcul du cadre de qualité




Feuille de calcul du cadre de qualité



	Développer votre idée	Construire solide fondations	Élaboration de plans détaillés	Livraison le travail	Apprendre de le travail
<p>Personne-centré sur : valoriser l'expérience vécue et permettre au potentiel de se développer.</p> 	L'idée de cette œuvre répond aux besoins des gens et a été conçue, co-produite ou inspirée par l'expérience vécue.	Des structures et des processus sont en place pour permettre la participation continue des personnes ayant une expérience vécue.	Des personnes ayant une expérience vécue ont été impliquées dans planifier le travail. <u>Voir les liens</u> PDF	Le travail est à l'écoute des besoins et des préférences des gens.	L'évaluation reflète ce qui compte pour les gens, et notamment pour les participants.
	L'idée pour le Le travail répond aux besoins de la personne dans son ensemble, et non seulement à la maladie ou au symptôme.	Ce travail s'appuie sur une compréhension des façons dont un traumatisme peut affecter à la fois les participants et les animateurs.	Les participants sont étant donné le choix et l'autonomie.	Ce travail permet aux gens de choisir s'ils veulent s'engager, comment s'engager et quoi faire.	L'évaluation vise à comprendre l'expérience des personnes, en plus ou à la place de la mesure des résultats.
	Objectifs et résultats sont identifiées les choses qui comptent pour les gens.	–	–	Les professionnels créatifs sont capables d'adapter et de personnaliser leur travail en fonction des préférences, des forces et des capacités des personnes.	Une meilleure compréhension de l'expérience des participants oriente le développement des travaux futurs.


Feuille de calcul du cadre de qualité



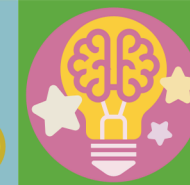
	Développer votre idée	Construire solide fondations	Élaboration de plans détaillés	Livraison du travail	Apprendre de le travail
<p>Équitable: Œuvrer pour une société plus juste et équitable.</p> 	L'idée de cette œuvre répond à un besoin clairement identifié.	Les politiques et pratiques en matière d'emploi et de bénévolat sont équitables, inclusives et accessibles. Voir les liens PDF	Diverses voix et perspectives, y compris celles de professionnels de la création, ont été impliquées dans la planification du travail.	L'œuvre est ambitieuse sur les plans créatif et culturel, pertinente et significative.	Divers points de vue ont été pris en compte pour définir les objectifs de l'évaluation. Voir les liens PDF
	Ce projet s'inspire des besoins, des priorités et des inégalités en matière de santé au niveau local. Voir les liens PDF	Les pratiques de travail équitables prennent en compte les responsabilités familiales, notamment les besoins en matière de garde d'enfants	L'équipe de projet est informée et possède les compétences et l'expérience requises en matière d'égalité, de diversité et d'inclusion, notamment en ce qui concerne le respect des différences culturelles, la lutte contre le racisme et le	L'œuvre laisse place à la critique et à la remise en question.	L'évaluation prend en compte une diversité de voix et de points de vue, notamment ceux de professionnels créatifs et de bénévoles.
	L'équipe du projet s'engage à soutenir l'équité, la justice sociale et la justice climatique. Voir le PDF des liens	Les professionnels créatifs sont rémunérés de manière juste et équitable à l'heure. Tarifs journaliers conformes aux recommandations des syndicats d'artistes et des organismes de soutien. Voir le PDF « Liens ».	validisme. Voir le PDF des liens. Les obstacles à l'accès et à la participation ont été pris en compte et traités. Voir les liens PDF	Un soutien physique, émotionnel et pratique approprié est disponible pour les participants, les créateurs et le personnel de soutien. Voir les liens PDF	Des précautions sont prises pour veiller à ce que le processus d'évaluation ne diminue ni ne perturbe l'expérience des participants. Voir les liens PDF
	Une approche culturellement adaptée et inclusive est intégrée dès le départ au développement de ce travail. Voir le PDF des liens	Les artistes et les bénévoles disposent de cahiers des charges et de contrats clairs. Voir les liens PDF	Les contrats sont justes et équitables, prévoyant notamment la reconnaissance et la rémunération de tout le temps consacré à un projet.	Le paiement des praticiens indépendants est effectué rapidement et sans délai	L'évaluation est réciproque, profitant aussi bien aux participants qu'aux parties prenantes.


Feuille de calcul du cadre de qualité



	Développer votre idée	Construire solide fondations	Élaboration de plans détaillés	Livraison du travail	Apprendre de le travail
Sécurité : Ne pas nuire, assurer la sécurité et gérer les risques. 	<p>Une approche Cette approche garantit que le travail est conçu pour minimiser les risques et assurer la sécurité physique, émotionnelle et sociale. Voir le PDF des liens.</p>	<p>Des politiques et procédures appropriées sont en place pour assurer la sécurité et le bien-être des participants, des bénévoles, des artistes et du personnel.</p>	<p>Des mesures de protection, des évaluations des risques et des assurances appropriées sont en place. <u>Voir les liens PDF</u></p>	<p>Les bénévoles, les artistes et le personnel savent clairement vers qui se tourner en cas de besoin.</p>	<p>Le processus d'évaluation garantit la sécurité, la dignité et le respect de la vie privée des participants.</p>
	<p>Les processus de gestion des risques et de garantie de la sécurité sont identifiés dès le départ et pris en compte de manière continue.</p>	<p>Un soutien approprié est en place pour les bénévoles, les praticiens créatifs et le personnel, pouvant inclure des séances d'information et de débriefing, des formations, du mentorat, une pratique réflexive accompagnée, un soutien par les pairs et une supervision clinique.</p>	<p>Des évaluations des risques sont réalisées pour toutes les activités prévues afin de déterminer si l'environnement, les activités, les matériaux et la taille du groupe sont sûrs.</p>	<p>Le travail isolé est minimisé ou évité en faisant intervenir des bénévoles, des accompagnateurs ou des professionnels de la santé, le cas échéant.</p>	<p>Le droit des participants à la confidentialité et à l'anonymat est respecté dans le cadre du processus d'évaluation.</p>
	<p>Un budget et des ressources sont en place pour assurer la sécurité et le bien-être des bénévoles, des artistes et du personnel.</p>	<p>,Les professionnels créatifs les bénévoles, les intervenants et le personnel comprennent et sont capables de modéliser et de gérer des limites saines</p>	<p>Des personnes formées et responsables de la santé et de la sécurité, des premiers secours et des premiers secours en santé mentale sont présentes sur place.</p>	<p>Les créateurs connaissent clairement l'objectif et le champ d'application de leur activité et sont capables de travailler en toute sécurité dans ces limites. <u>Voir les liens PDF</u></p>	<p>Une approche d'apprentissage continu est adoptée afin de garantir la sécurité et d'éviter les risques.</p>


Feuille de calcul du cadre de qualité



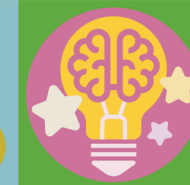
	Développer votre idée	Construire solide fondations	Élaboration de plans détaillés	Livraison du travail	Apprendre de le travail
Créativité : Engager, inspirer et susciter le changement. 	Le potentiel transformateur de la créativité et la capacité des praticiens créatifs à le faciliter sont reconnus et intégrés à l'œuvre.	Les professionnels créatifs possèdent les compétences et l'expérience requises.	Les professionnels créatifs sont reconnus et valorisés pour l'ensemble de leurs compétences, qui peuvent inclure la programmation, la production, la résolution de problèmes, la réflexion et l'évaluation, ainsi que l'animation d'activités créatives.	Cette œuvre inspire la créativité.	Des occasions de réflexion sont intégrées au projet.
	Il y a de la place pour être réactif à les besoins des gens et pour le rôle de non-sachant au sein du processus créatif.	L'expérience créative est passionnante, inspirante et captivante, mais aussi utile, significative et pertinente. Une bonne gouvernance est en place pour garantir que des risques créatifs puissent être pris sans causer de préjudice.	Le processus de planification valorise la pensée créative en tant que processus ouvert.	L'approche de facilitation créative est attrayante et accessible.	Il y a de la place pour réfléchir et tirer des leçons de l'échec comme du succès.
	Défi créatif, Le risque et l'échec sont encouragé et soutenu.		Il y a de la place pour expérimenter et s'adapter.	Les activités comprennent la stimulation créative et le défi.	L'utilisation d'outils d'évaluation créatifs est envisagée.


Feuille de calcul du cadre de qualité



	Développer votre idée	Construire solide fondations	Élaboration de plans détaillés	Livraison du travail	Apprendre de le travail
<p>Collaboratif : Collaborer avec d'autres pour développer des approches intégrées.</p> 	<p>Solutions aux problèmes identifiés ont été identifiés grâce à la collaboration.</p>	<p>Il existe un consensus autour d'une vision, d'objectifs et de résultats partagés.</p>	<p>Il y a adhésion et confiance de la part de toutes les parties.</p>	<p>Les compétences, l'expérience et les ressources diverses sont valorisées de manière égale.</p>	<p>L'évaluation est réalisée en collaboration avec les partenaires et les participants.</p>
	<p>Les idées sont partagées d'expertise entre les secteurs de la création, de la santé, du communautaire et de la recherche.</p>	<p>La vision de ce travail a été éclairée par des politiques et des programmes plus larges et pertinents en matière de santé et de protection sociale.</p>	<p>La communication entre toutes les parties est ouverte et honnête.</p>	<p>Les ressources sont mises en commun pour garantir une expérience créative inspirante et transformatrice.</p>	<p>Toutes les parties réfléchissent ouvertement et honnêtement au processus de collaboration.</p>
	<p>L'approche collaborative est adaptée au contexte, à l'envergure et aux objectifs du projet. Elle peut prendre la forme de consultations, d'engagement, de partenariats ou de co-création, par exemple.</p>	<p>Des ressources et du temps suffisants sont disponibles pour le développement de la collaboration et des partenariats.</p>	<p>Un processus de décision démocratique est en place, qui reconnaît les dynamiques de pouvoir inégales.</p>	<p>Toutes les parties se réunissent à intervalles réguliers pour faire le point sur les progrès accomplis.</p>	<p>Toutes les parties prenantes se réunissent pour faire le point sur les enseignements tirés et réfléchir à la manière de poursuivre les travaux.</p>

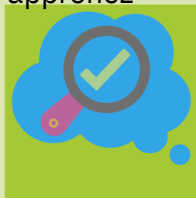
Feuille de calcul du cadre de qualité



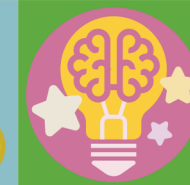
	Développer votre idée	Construire solide fondations	Élaboration de plans détaillés	Livraison du travail	Apprendre de le travail
Réaliste : Soyez réaliste quant à ce que vous pouvez accomplir. 	On a laissé suffisamment de temps pour développer et tester l'idée.	Le programme et le calendrier sont réalistes et réalisables.	Un temps suffisant a été prévu pour la planification et la préparation, y compris le recrutement des praticiens et des participants créatifs.	Il existe une clarté quant à ce que le travail peut et ne peut pas offrir.	Un temps suffisant est prévu pour la réflexion, l'évaluation et l'apprentissage.
	Les objectifs sont réalisables compte tenu de l'ampleur et de la portée des travaux.	Le budget couvre tous les coûts, y compris la recherche et la planification, l'établissement de relations, la formation, les déplacements, le marketing, l'accès, la traduction, l'évaluation, le soutien au bien-être et les imprévus.	Les ressources, notamment le temps du personnel, le matériel, l'équipement et les rafraîchissements, sont adaptées au projet et à la taille du groupe.	On laisse suffisamment de temps pour que la confiance et les relations se développent.	L'approche adoptée en matière d'évaluation est proportionnée et adaptée à l'envergure du projet.
	L'ampleur et la portée des travaux sont réalistes compte tenu du financement et des ressources disponibles.	Les responsabilités des bénévoles, des indépendants, des employés et des partenaires sont adaptées au temps et aux ressources disponibles.	S'il le faut, faites-en moins mais faites-le bien plutôt que d'essayer de tout faire avec des ressources insuffisantes.	On prévoit suffisamment de temps et de ressources pour les conclusions.	L'approche adoptée en matière d'évaluation est adaptée au temps et aux ressources disponibles.


Feuille de calcul du cadre de qualité



	Développer votre idée	Construire solide fondations	Élaboration de plans détaillés	Livraison du travail	Apprendre de le travail
Réfléchissant : Réfléchissez, évaluez et apprenez 	Cette idée s'appuie sur des données probantes et des enseignements tirés de travaux antérieurs (les vôtres et ceux d'autres personnes). Voir les liens PDF	Le temps de réflexion et d'évaluation est intégré au processus d'élaboration du travail.	Il y a opportunités pour réflexion et l'apprentissage tout au long du processus de livraison, ainsi qu'à la fin du travail.	Des approches pertinentes et créatives en matière de réflexion et d'évaluation sont utilisées pour favoriser l'engagement, la compréhension et l'apprentissage.	Des opportunités de partage des connaissances sont identifiées.
	Les ressources nécessaires à l'évaluation sont identifiées dès le départ, afin de favoriser la réflexion et l'apprentissage.	Le plan d'évaluation définit les rôles, les responsabilités et les ressources nécessaires pour tous les aspects de l'évaluation, y compris la tenue des registres, la collecte des données, l'analyse, la production de rapports et la diffusion. Les directives éthiques,	L'évaluation profite à toutes les parties directement, y compris les participants.	Des réunions d'équipe régulières et des séances de débriefing sont organisées pour réfléchir aux enseignements tirés et les partager.	L'apprentissage est partagé de manière ouverte et transparente.
	Il est clairement établi dès le départ pourquoi vous procédez à cette évaluation et ce que vous souhaitez découvrir.	notamment en matière de consentement, de confidentialité et d'anonymat, sont respectées dans le cadre de cette évaluation.	L'évaluation comprend la réflexion, la compréhension et apprendre aussi comme évaluation surveillance et	Les professionnels créatifs sont encouragés à réfléchir sur leur expérience, à en tirer des enseignements et à participer à l'évaluation.	L'apprentissage oriente le développement des travaux futurs.

Feuille de calcul du cadre de qualité



	Développer votre idée	Construire solide fondations	Élaboration de plans détaillés	Livraison du travail	Apprendre de le travail
Durable : Œuvrer à développer un héritage positif à long terme pour les populations et la planète. 	Ce travail s'inscrit dans une vision à plus long terme.	Des politiques et des procédures sont en place pour soutenir les pratiques respectueuses de l'environnement. Voir le PDF des liens .	Des parcours de progression et des activités de suivi sont identifiés afin de soutenir l'engagement créatif continu des participants.	Les méthodes de travail sont réalistes et durables pour le projet, le cabinet et la planète.	Les impacts ou conséquences non intentionnels sont identifiés et reconnus.
	Ce travail repose sur la volonté d'obtenir des impacts sociaux et environnementaux bénéfiques et durables.	Des ressources sont en place pour assurer le fonctionnement à long terme de l'organisation ainsi que pour couvrir les coûts liés à la réalisation des travaux.	Des plans de fin de programme sont prévus pour aider les participants à s'orienter vers diverses activités ou formes de soutien.	Ce travail est épanouissant, tant sur le plan émotionnel que professionnel, pour les créateurs.	Dans la mesure du possible, l'impact et les résultats sont suivis au-delà de la fin du projet.
	Toutes les parties prenantes – participants, créateurs, partenaires et autres acteurs – sont impliquées dans la définition de ce à quoi ressemblera un héritage significatif à long terme.	Le travail en partenariat favorise la réalisation d'impacts durables.	Toutes les parties prenantes, y compris les participants, sont impliquées dans la décision concernant la suite des événements.	Les professionnels créatifs développent des compétences et une expérience qui leur permettent de gagner leur vie.	L'apprentissage éclaire les pratiques qui créent un avenir meilleur pour les personnes et la planète.



Le cadre de qualité en santé créative s'inscrit dans un ensemble de travaux menés dans ce domaine.

De nombreux documents sont disponibles pour faciliter la mise en œuvre pratique du cadre de qualité, et nous avons fourni des indications pertinentes à leur sujet lorsque cela était possible.

Nous reconnaissons qu'il existe des ressources supplémentaires que nous avons omises et nous accueillons favorablement les commentaires formulés lors de la phase pilote afin de les inclure dans la prochaine itération.

: Vous pouvez télécharger ici un tableau complet de tous les liens

Liens vers des ressources complémentaires

PDF





La co-création désigne le rassemblement de personnes aux expériences de vie et professionnelles diverses afin de participer à égalité à un processus créatif.

La co-conception désigne la construction collective d'un projet ou d'un programme.

Les thérapies par les arts créatifs désignent des activités menées par un thérapeute en arts créatifs qualifié, inscrit et agréé par le Health & Care Professions Council (HCPC).

Le terme « santé créative » désigne tout travail faisant appel à la créativité, aux arts et/ou à la culture pour soutenir la santé et/ou le bien-être.

La santé créative se définit comme l'ensemble des approches et activités créatives qui ont des effets bénéfiques sur notre santé et notre bien-être. Ces activités peuvent inclure les arts visuels et du spectacle, l'artisanat, le cinéma, la littérature, la cuisine et les activités créatives en pleine nature, comme le jardinage ;

Les approches créatives peuvent inclure des méthodes innovantes pour aborder les services de santé et de soins, la coproduction, la formation et le développement des compétences. La santé créative peut être mise en œuvre à domicile, au sein des communautés, dans les institutions culturelles et les sites patrimoniaux, ainsi que dans les établissements de santé. Elle peut contribuer à la prévention des maladies, à la promotion de comportements sains, à la prise en charge des affections chroniques et au traitement et au rétablissement tout au long de la vie.

Un praticien créatif est une personne qui travaille dans l'un des domaines des arts créatifs, y compris, mais sans s'y limiter, la danse, le théâtre, la performance, l'écriture et les arts visuels.

Le terme « commanditaire » désigne une personne ou une organisation qui confie les travaux à un prestataire.

Le terme « équité » est utilisé pour décrire une situation juste ou équitable.

Nous utilisons ce terme pour reconnaître que chaque personne a une situation différente, et que celle-ci est affectée par des injustices structurelles. Afin de tendre vers une situation équitable dans notre travail, nous devons fournir des ressources en fonction des besoins spécifiques de chacun (plutôt que de les distribuer de manière égale à tous).

L'expression « inégalités de santé » désigne les différences en matière de santé.

au sein de la population et entre les différents groupes sociaux, il s'agit de discriminations systématiques, injustes et évitables.²

Les termes « santé et services sociaux » désignent les services de santé et de soins formels fournis ou financés par le gouvernement via le NHS, les équipes de santé publique des conseils locaux ou les prestataires de soins tels que les maisons de retraite et les services de soins à domicile.

Les impacts sont des changements à plus long terme ou plus vastes auxquels votre projet peut contribuer, mais qui sont souvent difficiles à mesurer, et

que vous ne pouvez peut-être pas attribuer directement et entièrement à votre activité.

² Voici la définition donnée par le National Institute for Health & Care Excellence (NICE). Disponible sur <https://www.nice.org.uk/about/what-we-do/nice-and-health-inequalities>



Dans ce contexte, l'expression « expérience vécue » désigne l'expérience vécue des personnes.

expérience personnelle de problèmes de santé ou de bien-être, ou de situations susceptibles d'avoir un impact sur notre santé et notre bien-être, y compris les inégalités structurelles (voir « Équité » ci-dessus).

L'évaluation longitudinale consiste à évaluer l'impact d'un projet au-delà de sa fin, sur une période plus longue pouvant inclure des mois, des années ou des décennies.

L'expression « besoins sanitaires locaux » désigne les problèmes de santé spécifiques les plus susceptibles d'affecter les personnes vivant près de chez vous.

Le mentorat est le processus par lequel un mentor apporte son soutien, ses conseils et un regard objectif sur la manière dont il peut se développer et progresser dans sa pratique professionnelle.

Le suivi consiste à collecter et à communiquer les informations existantes concernant un projet. Ces informations peuvent inclure : le nombre d'ateliers animés, d'œuvres d'art produites ou de spectacles créés, le nombre de participants engagés. Elle pourrait également inclure des informations sur les personnes concernées, notamment l'âge, l'origine ethnique, la situation matrimoniale, le sexe, la grossesse, l'orientation sexuelle, le handicap, les responsabilités familiales ou le statut socio-économique.

Les résultats sont des changements mesurables auxquels on peut attribuer des facteurs.

directement liée à votre activité. Les résultats sont généralement décrits en termes d'augmentation ou de diminution d'un élément ; par exemple, le plaisir, la confiance, l'anxiété ou le bien-être. Il est nécessaire de recueillir des données d'évaluation avant et après une activité afin de constater un éventuel changement.

Les livrables sont les éléments qui peuvent être créés ou produits au cours d'un projet ; par exemple, une œuvre musicale ou une exposition. Tous les projets n'ont pas de livrables clairement définis.

Le terme « participants » désigne les personnes qui prennent part à des activités créatives. activités de santé.

Le soutien par les pairs consiste pour des personnes à utiliser leurs propres expériences pour s'entraider.

Les parcours de progression sont les moyens par lesquels les participants peuvent accéder à un soutien ou continuer à s'engager dans des pratiques et activités créatives au-delà de la fin d'un projet ou programme. Cela pourrait inclure des groupes de suivi, des groupes de soutien par les pairs et l'orientation vers des activités communautaires.



L'expression « caractéristiques protégées » désigne les caractéristiques protégées par la loi britannique sur l'égalité (Equality Act). Il s'agit de l'âge, du changement de sexe, du mariage ou du partenariat civil, de la grossesse ou du congé maternité, du handicap, de la race (y compris la couleur), de la nationalité, de l'origine ethnique ou nationale, de la religion ou des convictions, du sexe et de l'orientation sexuelle. La loi protège également les aidants et les personnes qui allaitent.³

La pratique réflexive englobe diverses approches structurées, formelles et informelles permettant de réfléchir à sa propre pratique et d'en tirer des enseignements. Elle nous encourage à développer une curiosité envers notre pratique – et envers nous-mêmes – en portant une attention critique aux valeurs, théories, principes et présupposés qui la sous-tendent et la façonnent.

L'évaluation des risques consiste en un examen minutieux de ce qui pourrait nuire aux personnes dans une activité ou un environnement donné, afin de déterminer si les précautions prises sont suffisantes ou s'il convient d'en prendre davantage.

Le terme « protection » désigne les mesures prises pour protéger les personnes contre les préjugés, en reconnaissant que certaines personnes peuvent être plus vulnérables.

Les personnes vulnérables sont plus exposées aux risques que les autres. La plupart des organisations travaillant auprès du public disposent d'une politique de protection qui leur permet de garantir cette protection.

La supervision désigne généralement la supervision clinique. Il s'agit du soutien apporté par un superviseur clinique qualifié pour aider les créateurs et autres professionnels à garantir leur sécurité et celle de leurs collaborateurs. La supervision permet cela.

en aidant les praticiens à réfléchir, à examiner et à modifier leur pratique, ainsi qu'en identifiant leurs besoins en matière de formation et de perfectionnement continu.

Le terme « parties prenantes » désigne les personnes ayant un intérêt ou une implication dans un projet, un programme de travail ou une organisation.

La pratique tenant compte des traumatismes est une approche fondée sur la compréhension que l'exposition à un traumatisme peut avoir des répercussions physiques, sociales et psychologiques.

Le terme « travail » désigne tout ce dont vous avez besoin dans ce cadre pour vous guider. Cela peut concerner des projets individuels, des programmes de travail plus longs, des stratégies organisationnelles ou des théories du changement, ou encore votre propre apprentissage et développement.

L'approche holistique de la personne consiste à considérer chaque individu dans sa globalité, en prenant en compte ses besoins sociaux, émotionnels, spirituels et médicaux. Elle est souvent utilisée dans le contexte du « social ».

ou le modèle « biopsychosocial » par opposition au modèle « médical » des soins de santé, selon lequel les soins ne visent pas seulement un bien médical ou un bien psychologique, mais le bien-être global du patient, ou ses meilleurs intérêts.

³ Voir la loi de 2010 sur l'égalité (gouvernement britannique), disponible à l'adresse <https://www.gov.uk/guidance/equality-act-2010-guidance> ; et Discrimination : vos droits (gouvernement britannique), disponible à l'adresse <https://www.gov.uk/discrimination-your-rights>.

9 Remerciements



L'élaboration de ce cadre a été rendue possible grâce à l'expertise, au temps et à la générosité du comité de pilotage, envers lequel nous sommes extrêmement reconnaissants :

Laura Bedford (Kids in Museums) ; Tony Cealy (Professionnel de théâtre indépendant, producteur) ; Jemma Channing (Musées et galeries de Canterbury) ; Amy Creech (City of Bristol College) ; Ranjita Dhital (University College London et présidente du groupe d'intérêt spécial Arts, Santé et Bien-être de la RSPH) ; Yvonne Farquharson (Breathe Arts Health Research) ; Sue Flowers (GreenClose Arts) ; Philippa Forsey (Creativity Works) ; Julia Puebla Fortier (Arts & Health South West) ; Esther Fox (Accentuate) ; Jules Ford (NHS England) ; Richard Ings (Arts Council England) ; Sue Mackay (Thackray Medical Museum) ; Kiz Manley (Hip Hop HEALS et University College London) ; Nicola Naismith (Artiste visuelle et chercheuse) ; Douglas Noble (Live Music Now) ; Tim Sayers (Leicestershire Partnership NHS Trust) ; Olatunde Spence (Akoma Healing H'Arts) Matt Walsh (Alliance Culture, Santé et Bien-être) ;

Laura Waters et Guy Noble (National Arts in Hospitals Network) ; Anna Woolf (London Arts and Health).

Merci également au Groupe de référence pour ses précieux conseils et son accompagnement :

James Banks (London Funders) ; Professeure Helen Chatterjee (University College London) ; Alex Coulter (National Centre for Creative Health) ; David Cutler (Baring Foundation) ; Rosie Dow (University College London)

College London) ; Lerato Dunn (Conseil municipal de Bristol) ; Liz Ellis (Fonds du patrimoine de la Loterie nationale) ; Sandra Griffiths (Red Earth Collective / Synergi Collaborative Centre) ; Jayne Howard (Arts Well UK CIC) ; Janette Kilner et Lorraine Maher (Alliance nationale des arts et de la justice pénale) ; Clare Lovett (Autorité du Grand Londres) ; Julie McCarthy (Soins intégrés du NHS du Grand Manchester / Autorité combinée du Grand Manchester) ; Deborah Munt (Ministère des Autres) ; Jennifer Ngyou (Conseil des arts d'Angleterre) ; Clive Parkinson (Institut des arts, de la santé et du changement social de Manchester) ; Cat Radford (Centre national pour la santé créative) ; Daniel Regan (Pôle Arts et Santé) ; Farrell Renowden (Âge de la créativité) ; Hollie Smith-Charles (Conseil des arts d'Angleterre) ; Chris Stenton (People Dancing) ; Virginia Tandy (Agence de développement du vieillissement créatif) ; Alison Teader (NAPA Arts dans les maisons de retraite) ; Rachel Tranter (Groupe pour l'éducation dans les musées GEM) ; Ben Walmsley (Centre pour la valeur culturelle).

Merci à Arts Council England pour son soutien à ce processus, non seulement par son financement, mais aussi par de nombreux échanges constructifs.

Enfin, merci aux 150 personnes qui ont participé aux sept ateliers organisés en octobre et novembre 2022 pour discuter et développer ce cadre.



Si vous souhaitez nous faire part de vos commentaires sur ce document, partager des liens ou des ressources supplémentaires, ou nous en dire plus sur votre expérience d'utilisation du Cadre de qualité, veuillez nous contacter :

**Victoria Hume, Alliance Culture, Santé et Bien-être
info@culturehealthandwellbeing.org.uk**



Supported using public funding by
**ARTS COUNCIL
ENGLAND**

Nous remercions Jennie Ives pour la conception de ce document.

